



**NORDISK**  
BERGTEKNIK

# Delårsrapport Januari - mars 2024

## Delårsrapport

# Januari - mars 2024

### Perioden januari – mars 2024

- Nettoomsättningen minskade med 18 % och uppgick till 751,4 (911,7) MSEK
- Organisk tillväxt uppgick till -21 (21) %
- Rörelseresultat (EBIT) uppgick till 22,7 (33,7) MSEK. EBIT-marginalen uppgick till 3,0 (3,7) %
- Justerad EBIT uppgick till 24,1 (50,9) MSEK. Justerad EBIT-marginal uppgick till 3,2 (5,6) %
- Periodens resultat uppgick till -14,6 (14,6) MSEK
- Periodens resultat per aktie före och efter utspädning uppgick till -0,26 (0,29) SEK
- Kassaflöde från den löpande verksamheten uppgick till 51,0 (92,9) MSEK
- Nettoskuld/justerad EBITDA RTM uppgick till 3,5 (2,6) ggr

### Väsentliga händelser under kvartalet

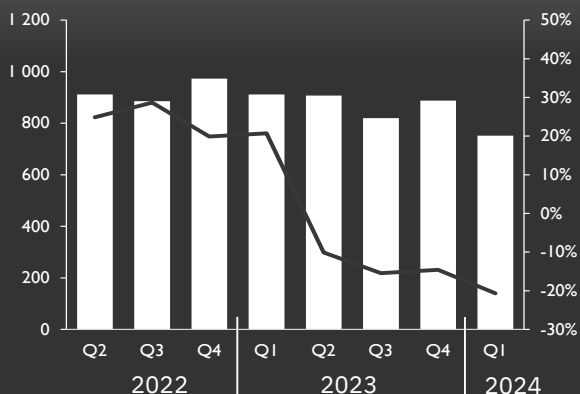
- Arbetet med Västlänksetappen, som sträcker sig från Korsvägen till Almedal i Göteborg, påbörjades under fjärde kvartalet och fortsatte i det första kvartalet. Total omsättning för projektet bedöms uppgå till i storleksordningen 50 MSEK.
- I Norge samarbetar flera av koncernbolagen gemensamt i projektet K2D vilket avser byggandet av den näst sista etappen av Fornebubanen. Projektet förväntas pågå under hela 2024 och omsättningen bedöms uppgå till i storleksordningen 90 MSEK för Nordisk Bergteknik.
- I april 2024 tecknade flera dotterbolag avtal avseende markförberedelser och infrastruktur inför byggnation av vindkraftsparker i norra Sverige till ett sammanlagt värde av omkring 140 MSEK. Arbetena beräknas i huvudsak ske under 2024 och har redan till viss del påbörjats under kvartalet.

### Nettoomsättning och organisk tillväxt

Koncernens utveckling, per kvartal

Nettoomsättning  
(MSEK)

Organisk  
tillväxt

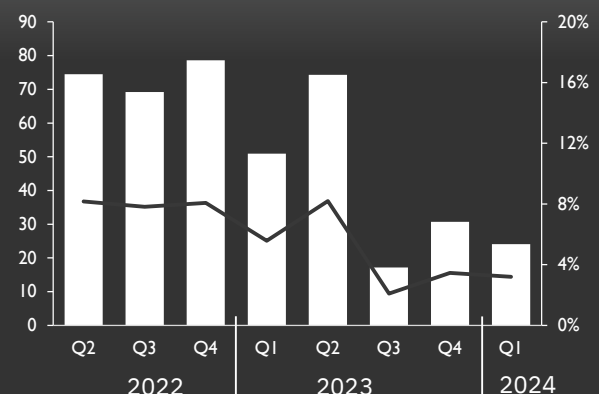


### Justerad EBIT och EBIT-marginal

Koncernens utveckling, per kvartal

Justerad EBIT  
(MSEK)

Justerad  
EBIT-marginal



# Stark utveckling inom Berg Sverige samt positiva effekter av kostnadsanpassningar

Den mycket låga aktiviteten inom bostadsbyggandet och dess spridningseffekter fortsätter att påverka koncernens finansiella utveckling negativt och då inte minst vår omsättning. Genomförda och initierade aktiviteter för att omstrukturera och koncentrera såväl den norska verksamheten som Grund Sverige ger dock en önskad och positiv resultateffekt. Detsamma gäller våra aktiviteter för att anpassa kostnadsmassan till rådande affärsklimat. Glädjande är också att vi såg en stark utveckling för den svenska bergverksamheten under kvartalet och en god underliggande efterfrågan i den norska med flera uppstarter av nya projekt och order inom respektive enhet, såväl under som efter kvartalets utgång. Både omsättning- och marginalförsämringen under det första kvartalet kan i huvudsak härledas till den minskade efterfrågan inom vårt grundläggningssegment till följd av det låga bostadsbyggandet och dess spridningseffekter. Dessutom har den norska verksamheten påverkats av tuffa väderförhållanden.

### Stark utveckling och flera nya projekt

Den positiva trend vi har sett inom segmentet Berg Sverige under slutet av fjolåret har fortsatt under kvartalet och EBIT-marginalen uppgick till 7,9 %, vilket är en markant ökning mot det fjärde kvartalets svaga 3,9 %. Det är även en förbättring jämfört med samma period föregående år samt överstiger det finansiella målet för koncernen. Förutom det underliggande arbetet i större nationella gruv- och infrastrukturprojekt fortsätter vi att erhålla projekt relaterade till den gröna omställningen, bland annat avseende etablering av vindkraftsparker uppgående till ett totalt värde av omkring 140 miljoner kronor.

### Kostnadsanpassningar ger resultat

Till följd av, för oss, sämre väderförhållanden har många bergförstärkningsprojekt inte kunnat genomföras då vi inte kunnat eller fått bedriva verksamhet till följd av säkerhetsrisker. Det påverkade nettoomsättningen inom Berg Norge negativt under kvartalet, som var

25 % lägre än under samma period föregående år. Trots detta var resultatet i linje med jämförelsekvartalet, ett tydligt bevis på att de strukturella förändringar och kostnadsbesparande åtgärder vi genomfört har gett resultat. Vi ser en god underliggande efterfrågan och ett uppdämt behov av våra tjänster. Detta i kombination med att vårt deltagande kopplat till byggandet av den näst sista etappen av Fornebubanen träder in i en intensiv fas under 2024, gör att vi ser positivt på utvecklingen under året.

### Fortsatt negativa effekter av bostadsbyggandet

Vår verksamhet inom Grund Sverige är fortsatt märkt av den mycket låga aktiviteten inom bostadsbyggandet och av dess spridningseffekter till den lokala infrastrukturen, med en kraftig omsättningsminskning jämfört med fjolåret som följd. Första kvartalet, som visserligen är årets svagaste på grund av säsongseffekter, visar dock likt Berg Norge resultatmässigt positiva effekter av de kostnadsanpassningar vi har genomfört.



”Den positiva trend vi har sett inom segmentet Berg Sverige under slutet av fjolåret har fortsatt under kvartalet och EBIT-marginalen uppgick till 7,9 %”

### Framtidsutsikt

Vår tidigare bedömning om att det finns ett stort underliggande behov av infrastruktursatsningar samt en allt högre efterfrågan på drifts- och underhållstjänster i befintliga transportnät samt övrig infrastruktur kvarstår. Där utöver finns det ett tydligt behov av en rad av våra tjänster i samband med att den gröna omställningen löpande realiserar. Vi delar dock, liksom flera större branschaktörer, bedömningen att det fortfarande tar några kvartal innan aktivitetsnivån inom bostadsbyggande normaliserar. Det fortsätter att påverka oss negativt inom grundläggning medan vi ser en allt större efterfrågan och projektaktivitet inom vår bergverksamhet. Över tid kommer även Sveriges inträde i Nato och de nya krav som bedöms ställas på landets infrastruktur, och då inte minst räls- och vägnät, bidra till högre efterfrågan på våra tjänster.

GÖTEBORG, 2 MAJ 2024

ANDREAS CHRISTOFFERSSON  
VD OCH KONCERNCHIEF

# Finansiella nyckeltal

## Koncernen

	Jan-mar 2024	Jan-mar 2023	RTM <sup>4</sup>	Jan-dec 2023
Nettoomsättning, MSEK	751,4	911,7	3 366,1	3 526,4
Organisk tillväxt, % <sup>1</sup>	-21%	21%	-	-4%
EBITDA, MSEK <sup>1</sup>	105,2	106,3	443,4	444,5
EBITDA-marginal, % <sup>1</sup>	14,0%	11,7%	13,2%	12,6%
Justerad EBITDA, MSEK <sup>1 5</sup>	106,5	123,4	467,6	484,5
Justerad EBITDA-marginal, % <sup>1 5</sup>	14,2%	13,5%	13,9%	13,7%
EBIT, MSEK <sup>1</sup>	22,7	33,7	122,0	133,0
EBIT-marginal, % <sup>1</sup>	3,0%	3,7%	3,6%	3,8%
Justerad EBIT, MSEK <sup>1 5</sup>	24,1	50,9	146,3	173,1
Justerad EBIT-marginal, % <sup>1 5</sup>	3,2%	5,6%	4,3%	4,9%
Jämförelsestörande poster, MSEK <sup>1 2 5</sup>	-1,3	-17,2	-24,2	-40,0
Periodens resultat, MSEK	-14,6	14,6	9,5	38,7
Periodens resultat per aktie före och efter utspädning, SEK <sup>3</sup>	-0,26	0,29	-	0,71
Kassaflöde från den löpande verksamheten, MSEK	51,0	92,9	-	291,6
Justerat kassaflöde från den löpande verksamheten, MSEK <sup>1 5</sup>	52,3	94,7	-	305,8
Soliditet, % <sup>1</sup>	34,1%	35,2%	-	34,2%
Nettoskuld, MSEK <sup>1</sup>	1 613,5	1 388,8	-	1 558,0
Nettoskuld/justerad EBITDA RTM <sup>1 5</sup>	3,5	2,6	-	3,2

<sup>1)</sup> För definitioner, se avsnittet "Definitioner av alternativa nyckeltal" på sid 27-28

<sup>2)</sup> Se not 9 för vidare detaljer

<sup>3)</sup> Se not 10 för vidare detaljer

<sup>4)</sup> RTM (rullande tolv månader) avser koncernens nettoomsättning och nyckeltal för de senaste 12 månaderna

<sup>5)</sup> I delårsrapporten för Q3 2023 uppdaterades definitionen av jämförelsestörande poster. I samband med detta uppdaterades jämförelsetalen för justerade mått för Q1 och Q2 2023. Därför skiljer sig jämförelsetalen i denna delårsrapport mot delårsrapporten för Q1 2023. För mer information kring skillnaderna, se not 11 i delårsrapporten för Q3 2023

## Koncernens utveckling första kvartalet

### Nettoomsättning

Koncernens nettoomsättning för det första kvartalet uppgick till 751,4 (911,7) MSEK, en minskning med 18 % jämfört med föregående år. Den organiska tillväxten uppgick till -21 (21) %. Koncernen har under kvartalet fortsatt att påverkas negativt av den svaga utvecklingen av bostadsbyggandet och dess kringeffekter vilket medfört en negativ organisk tillväxt. Den säsongs känsliga verksamheten i Berg Norge har även påverkats negativt av den kalla och snörika vintern i framför allt början av kvartalet.

### EBIT

Justerad EBIT för koncernen uppgick i kvartalet till 24,1 (50,9) MSEK. Justerad EBIT-marginal uppgick till 3,2 (5,6) %. EBIT-marginalen har fortsatt påverkats negativt av lägre

volym och en förändrad försäljningsmix med en lägre andel grundläggning.

EBIT för koncernen uppgick till 22,7 (33,7) MSEK. EBIT-marginalen uppgick till 3,0 (3,7) % och inkluderar jämförelsestörande poster uppgående till -1,3 (-17,2) MSEK.

### Finansnetto

Finansnettot för kvartalet uppgick till -34,3 (-14,9) MSEK. Finansnettot exklusive resultat från kortfristiga placeringar och valutakurseffekter uppgick till -26,5 (-20,1) MSEK. Koncernens externa skulder har ökat jämfört med jämförelseperioden, vidare har den stigande räntenivån under 2023 haft en negativ inverkan på koncernens finansnetto med högre räntekostnader som följd.

## Skatt och periodens resultat

Skattkostnaden för kvartalet uppgick till -3,1 (-4,3) MSEK. Den effektiva skattesatsen uppgick till 27 (23) % och påverkades negativt av ränteavdragsbegränsningsreglerna i Sverige. Resultatet för kvartalet uppgick till -14,6 (14,6) MSEK, vilket motsvarar ett resultat per aktie på -0,26 (0,29) SEK före och efter utspädning.

## Segmentens utveckling

Nordisk Bergteknik delar upp sin verksamhet i segmenten Berg Sverige, Berg Norge samt Grund Sverige. Rörelsesegmenten bygger på koncernens operativa styrning. Se mer information per segment på de följande sidorna.

## Vision och finansiella mål

Nordisk Bergtekniks vision är att vara en ledande aktör inom berghanterings- och grundläggningstjänster på respektive nationell marknad. I de flesta fall fungerar Nordisk Bergteknik som en strategisk partner med specialistkompetens inom olika nischer. Koncernen arbetar huvudsakligen med en diversifierad portfölj av ett stort antal små och medelstora projekt. Nordisk Bergteknik har en tydligt expansiv tillväxtstrategi med målet att bidra till utvecklingen av framtidens hållbara samhälle. Att i ett tidigt skede vara med och bygga moderna samhällsfunktioner är vår vardag, vår hemmaplan och vår framtid.

Våra finansiella mål är:

### Tillväxt

Uppnå en total årlig omsättningstillväxt överstigande 15 % över en konjunkturcykel, genererad genom såväl organisk tillväxt som genom kompletterande förvärv.

### Marginal

Koncernen strävar efter att den justerade EBIT-marginalen ska överstiga 7 % på medellång sikt.

### Kapitalstruktur

Nordisk Bergtekniks mål är att nettoskuldsättningen inte ska överstiga 2,5 gånger justerad EBITDA RTM. Skuldsättningen kan tillfälligt vara högre, exempelvis i samband med större förvärv.

### Utdelningspolicy

Nordisk Bergtekniks mål är att över tid dela ut upp till 40 % av årets nettoresultat. Hänsyn ska tas till koncernens förvärvs- och tillväxtpotentialer samt finansiella ställning och kassagenerering.



## Berg Sverige

I segmentet Berg Sverige erbjuds tjänster inom bland annat borring, losshållning, krossning, transport och schaktning, drift-och underhåll av transportnät och gruv-och prospekteringsboring. Bolagen i segmentet utför projekt inom exempelvis infrastruktur, byggentreprenader, vindkraftsparker, gruvor och naturnära miljöer. Segmentet har en stark geografisk närvaro på Västkusten och i norra Sverige. Bland kunderna finns det stora gruvbolag och byggbolag samt lokala entreprenörer.

	Jan-mar 2024	Jan-mar 2023	RTM	Jan-dec 2023
Extern nettoomsättning, MSEK	405,5	419,8	1 627,1	1 641,4
Organisk tillväxt, %	-12%	19%	-	-3%
EBITDA, MSEK	76,0	64,3	250,0	238,4
EBITDA-marginal, %	18,2%	15,1%	15,0%	14,2%
EBIT, MSEK	33,0	28,8	87,1	82,8
EBIT-marginal, %	7,9%	6,7%	5,2%	4,9%

### Segmentets utveckling

#### Nettoomsättning

Extern nettoomsättning för första kvartalet uppgick till 405,5 (419,8) MSEK. Segmentets organiska tillväxt för perioden uppgick till -12 (19) %. I kvartalet har segmentet fortsatt påverkats negativt av nedgången i bostadsbyggandet som även påverkar den lokala infrastrukturen samt skapar förseningar i större nationella infrastrukturuppdrag vilket har lett till en negativ organisk tillväxt.

#### EBIT

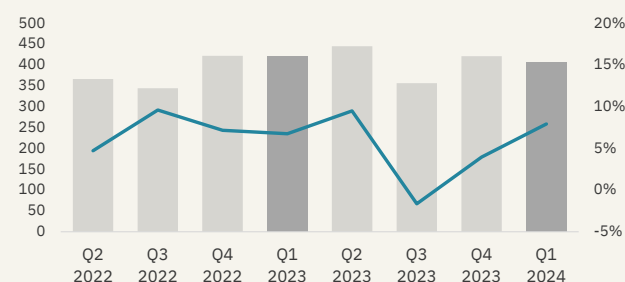
EBIT för första kvartalet uppgick till 33,0 (28,8) MSEK. EBIT-marginalen uppgick till 7,9 (6,7) %. EBIT-marginalen har ökat trots den minskade volymen, vilket kan hänföras till projektmix med en högre andel prospekteringsprojekt.

#### Operationellt fokus

Verksamheten har präglats av att upprätthålla en så hög aktivitet som möjligt trots ett säsongsmässigt svagt kvartal till följd av vintermånaderna. Segmentet har sett ett ökat antal förfrågningar den senaste tiden, och flera nya större uppdrag har erhållits samtidigt som omförhandlingar av flera befintliga avtal skett med positivt utfall. Glädjande är också att tjänsteområdet gruv-och prospekteringsboring fortsätter att expandera samt att det kombinerade erbjudandet med losshållning och schakt och transport har varit framgångsrik för utvalda kunder.

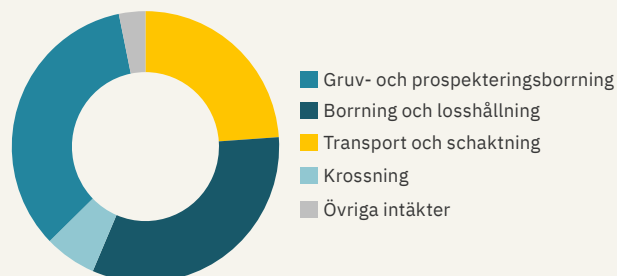
Nettoomsättning och EBIT-marginal

(MSEK)



Nettoomsättning per tjänsteområde

(RTM)



## Berg Norge

I segmentet Berg Norge erbjuds tjänster inom bland annat borrhning, loss hållning, bergförstärkning, betongsprutning samt underhåll av betongkonstruktioner. Bolagen i segmentet utför projekt inom exempelvis infrastruktur, byggtreprenader, vindkraftsparker, gruvor och naturnära miljöer. Segmentet har en stark geografisk närvaro i hela Norge och utför uppdrag åt stat, kommuner och entreprenörer.

	Jan-mar 2024	Jan-mar 2023	RTM	Jan-dec 2023
Extern nettoomsättning, MSEK	164,1	217,8	950,7	1 004,4
Organisk tillväxt, %	-22%	7%	-	4%
EBITDA, MSEK	16,5	16,6	114,0	114,1
EBITDA-marginal, %	10,0%	7,5%	12,0%	11,3%
EBIT, MSEK	-3,3	-2,1	36,2	37,4
EBIT-marginal, %	-2,0%	-1,0%	3,8%	3,7%

### Segmentets utveckling

#### Nettoomsättning

Extern nettoomsättning i segmentet för det första kvartalet uppgick till 164,1 (217,8) MSEK, en minskning med 25 %, vilket främst är hänförligt till den kalla och snörika vintern i början av kvartalet samt till färre större projekt i perioden jämfört med föregående år. Den organiska tillväxten uppgick till -22 (7) %.

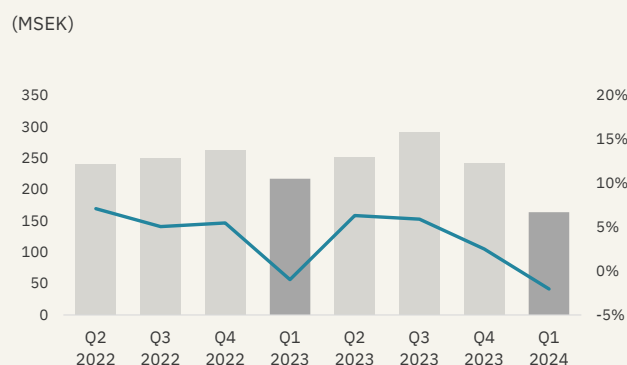
#### EBIT

EBIT för första kvartalet uppgick till -3,3 (-2,1) MSEK. EBIT-marginalen uppgick till -2,0 (-1,0) % och var i nivå med föregående år. I kvartalet har marginalen även påverkats negativt av omstruktureringskostnader uppgående till -1,0 MSEK.

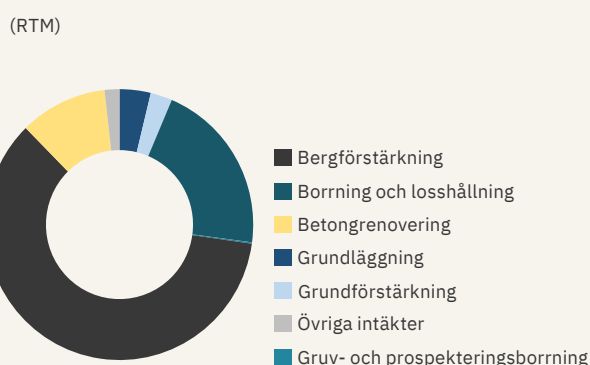
#### Operationellt fokus

Inom Berg Norge har vi sedan förra hösten arbetat med att dels omstrukturera och koncentrera den norska verksamheten till färre enheter, och dels anpassa verksamheten till rådande marknadsklimat. Arbetet har fokuserat på att utveckla organisationerna i de nya större enheterna för att få ut maximala synergieffekter och stärka varumärket. Arbetet framskrider väl och enligt plan. Segmentet såg en lägre aktivitet under det första kvartalet, då framför allt bergförstärkningsverksamheten påverkas av ett ogynnsamt väderförhållande.

Nettoomsättning och EBIT-marginal



Nettoomsättning per tjänsteområde





## Grund Sverige

I segmentet Grund Sverige erbjuds tjänster inom pålning, spontning, grundförstärkning, injektering, jordspikning, jordförstärkning och grundvattensänkning. Bolagen i segmentet utför projekt inom exempelvis infrastruktur, byggtreprenader, sjöentreprenader och broar. Segmentet har en stark geografisk närvaro på Västkusten och Mälardalen. Bland kunderna finns det stora byggbolag samt lokala entreprenörer.

	Jan-mar 2024	Jan-mar 2023	RTM	Jan-dec 2023
Extern nettoomsättning, MSEK	181,8	274,1	788,3	880,6
Organisk tillväxt, %	-34%	49%	-	-28%
EBITDA, MSEK	16,3	29,2	92,1	105,1
EBITDA-marginal, %	8,5%	10,3%	10,9%	11,2%
EBIT, MSEK	-2,6	11,6	14,4	28,5
EBIT-marginal, %	-1,3%	4,1%	1,7%	3,1%

### Segmentets utveckling

#### Nettoomsättning

Den externa nettoomsättningen under första kvartalet minskade med 34 % och uppgick till 181,8 (274,1) MSEK. Den organiska tillväxten uppgick till -34 (49) %. Den rådande konjunkturen med kraftigt minskat bostadsbyggande och färre projektstarter inom den lokala infrastrukturen har fortsatt påverka segmentet negativt under kvartalet.

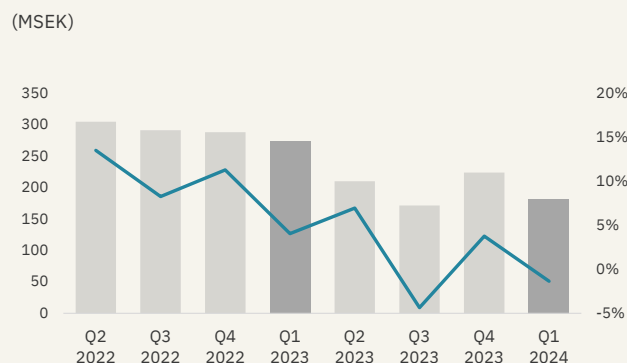
#### EBIT

EBIT för det första kvartalet uppgick till -2,6 (11,6) MSEK. Segmentet har påverkats negativt av den nedgång som har skett i bostadsbyggandet och dess kringeffekter till lokal infrastruktur, vilket medför en lägre EBIT-marginal som uppgick till -1,3 (4,1) %. I kvartalet har marginalen även påverkats negativt av omstruktureringskostnader uppgående till -0,3 MSEK.

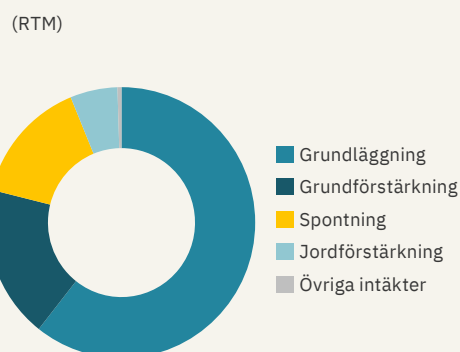
#### Operationellt fokus

Segment Grund Sverige präglas fortsatt av ett kärvt marknadsklimat och personalstyrkan har, jämfört med samma period föregående år, minskats med över 10 % för att anpassa verksamheten till en lägre volym. I segmentet pågår ett arbete med organisatoriska ändringar för att skapa en högre effektivitet, realisera synergier och att ytterligare sänka kostnadsmassan. Vidare genomförs det löpande utvärderingar och aktiviteter för att allokera rätt resurser till respektive uppdrag för att få bästa möjliga effektivitet och resultat.

Nettoomsättning och EBIT-marginal



Nettoomsättning per tjänsteområde



## Övrig finansiell information

### Finansiell ställning

Vid utgången av perioden uppgick koncernens tillgångar till 3 531,8 (3 590,7) MSEK vilket var i nivå med föregående år. Koncernens egna kapital uppgick till 1 206,0 (1 264,0) MSEK.

Koncernens nettoskuld uppgick till 1 613,5 (1 388,8) MSEK och bestod utav lån till kreditinstitut, avbetalningslån för maskiner, förvärvslån, leasingkulder för nyttjanderättstillgångar, likvida medel och kortfristiga placeringar. Koncernens skuldsättningsgrad, mätt som nettoskuld/justerad EBITDA, uppgick till 3,5x (2,6x). Koncernen hade ett lägre resultat än föregående år, vilket medför en högre skuldsättningsgrad än koncernens finansiella målsättning om 2.5x.

Koncernens finansieringsavtal innehåller två covenant; koncernens skuldsättningsgrad, beräknad som förhållandet mellan nettoskuld och justerad EBITDA rullande 12 månader proforma, samt soliditet, beräknad som förhållandet mellan summa eget kapital och totala tillgångar.

### Investeringar och kassaflöde

Kassaflödet från den löpande verksamheten uppgick till 51,0 (92,9) MSEK under första kvartalet och det justerade kassaflödet från den löpande verksamheten uppgick till 52,3 (94,7) MSEK (rensat för kassaflödespåverkande jämförelsestörande poster). Minskningen mot föregående år beror på det lägre resultatet, ökade finansiella kostnader och en ökad kapitalbindning.

Kassaflödet från investeringsverksamheten uppgick till -63,2 (-101,8) MSEK och bestod främst av investeringar i materiella anläggningstillgångar. Förbättringen mot föregående år beror på att föregående år gjordes rörelseförvärv uppgående till -45,3 MSEK.

Kassaflödet från finansieringsverksamheten uppgick till -22,5 (-8,1) MSEK.

Per den 31 mars uppgick koncernens likvida medel till 79,8 (240,4) MSEK och utnyttjade checkräkningskrediter uppgick till 35,4 (-) MSEK. Koncernen har en utnyttjad checkräkningskredit om 167 MSEK samt en utnyttjad revolverande kreditfacilitet om ytterligare 145 MSEK och därmed tillgängliga medel om totalt 356 MSEK.

### Personal och organisation

Vid periodens slut hade koncernen 1 174 (1 191) medarbetare enligt nedan:

Berg Sverige	Berg Norge	Grund Sverige	Moderbolag
629 (616)	365 (376)	173 (192)	7 (7)

## Övrig information

### Aktier och aktiekapital

Per den 31 mars 2024 uppgick antalet aktier och röster till 57 237 867 med ett aktiekapital om 572 379 SEK motsvarande ett kvotvärde av 0,01 SEK.

### Moderbolaget

Nordisk Bergteknik AB:s verksamhet omfattas av huvudkontorsfunktioner som koncernövergripande ledning och finansfunktion. Nettoomsättningen utgörs av management fee som faktureras ut till dotterbolagen.

Nettoomsättningen för kvartalet uppgick till 9,1 (8,6) MSEK. Resultat före bokslutsdispositioner och skatt uppgick till -19,6 (-17,6) MSEK. Finansnettot i moderbolaget uppgick till -15,2 (-13,2) MSEK.

Moderbolagets balansomslutning uppgick till 2 249,0 (2 187,2) MSEK. Per 31 mars uppgick det egna kapitalet till 1 008,9 (1 049,3) MSEK.

### Väsentliga händelser efter rapportperiodens utgång

Inga väsentliga händelser har inträffat efter rapportperiodens utgång.

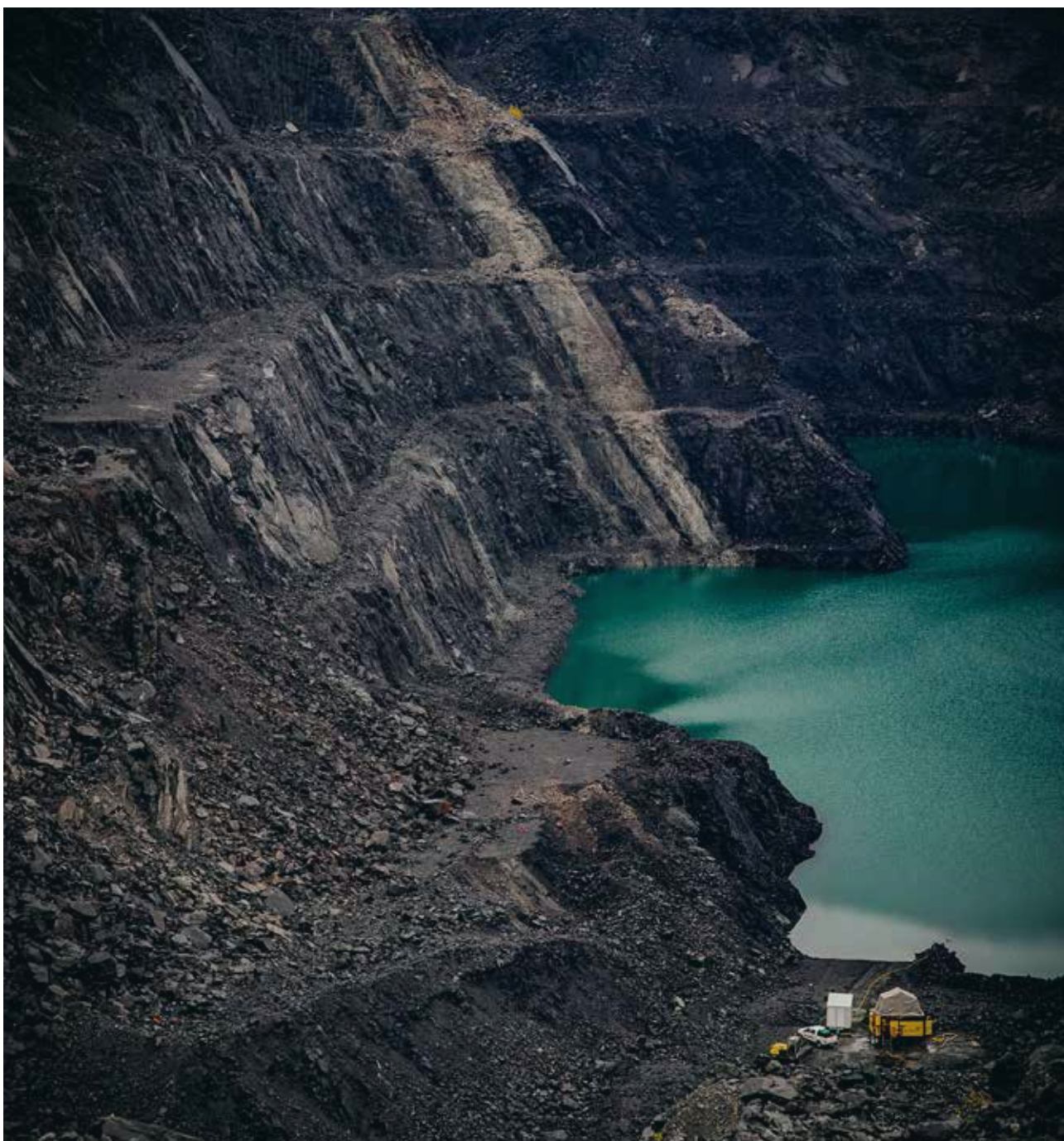
## Säsongeffekter

Det finns en säsongseffekt som påverkar koncernens verksamhet inom segmentet Berg Norge. Det avser bergförstärkningsverksamheten i Norge vars omsättning och resultat är lägre under det fjärde kvartalet och första kvartalet på grund av väderförhållandena under vintern. Övriga segment har inga tydliga säsongeffekter utan omsättning och resultat är till stor del beroende av projektmix men även väderförhållanden. För att motverka intäktsminskning till följd av säsongeffekter arbetar Nordisk Bergteknik med att säkerställa att det finns projekt som löper över vintermånaderna samt allokera om resurser inom koncernen. Genom sin storlek har koncernen större möjlighet att parera för säsongeffekter.

## Väsentliga risker och osäkerhetsfaktorer

Nordisk Bergtekniks verksamhet påverkas av ett antal risker vars effekter på resultat och finansiell ställning kan kontrolleras i varierande grad. Entreprenadbranschen påverkas i stor utsträckning av makroekonomiska faktorer, till exempel allmän, global eller nationell konjunkturutveckling, råvarupriser, tillväxt, sysselsättningsutveckling, antalet infrastrukturprojekt, regionalekonomisk utveckling, befolkningstillväxt, inflation och förändrade räntenivåer. Det finns en risk att en eller flera av dessa faktorer utvecklas i en för bolaget negativ riktning.

Mer detaljerad information om koncernens risker finns i års- och hållbarhetsredovisningen för 2023.



# Finansiella rapporter

## Koncernens rapport över totalresultat

Belopp i MSEK	Not	Jan-mar 2024	Jan-mar 2023	Jan-dec 2023
Nettoomsättning	4,5	751,4	911,7	3 526,4
Övriga rörelseintäkter		9,3	5,5	41,9
<b>Totala intäkter</b>		<b>760,7</b>	<b>917,2</b>	<b>3 568,3</b>
Inköp av varor och tjänster		-264,2	-391,7	-1 430,1
Externa kostnader		-135,4	-171,1	-677,3
Personalkostnader		-254,0	-245,5	-1 002,9
Övriga rörelsekostnader		-2,0	-2,6	-13,5
<b>Rörelseresultat före avskrivningar (EBITDA)</b>	5	<b>105,2</b>	<b>106,3</b>	<b>444,5</b>
Avskrivningar av materiella och immateriella anläggningstillgångar	5	-82,4	-72,5	-311,5
<b>Rörelseresultat (EBIT)</b>	5	<b>22,7</b>	<b>33,7</b>	<b>133,0</b>
Finansiella intäkter		0,5	6,8	17,9
Finansiella kostnader	8	-34,7	-21,7	-96,3
<b>Finansnetto</b>		<b>-34,3</b>	<b>-14,9</b>	<b>-78,5</b>
<b>Resultat före skatt</b>		<b>-11,5</b>	<b>18,9</b>	<b>54,6</b>
Skatt		-3,1	-4,3	-15,9
<b>Periodens resultat</b>		<b>-14,6</b>	<b>14,6</b>	<b>38,7</b>
<b>Periodens resultat hänförligt till:</b>				
Moderföretagets aktieägare		-14,6	16,1	40,4
Innehav utan bestämmande inflytande		-	-1,5	-1,7
<b>Summa</b>		<b>-14,6</b>	<b>14,6</b>	<b>38,7</b>
<b>Övrigt totalresultat</b>				
<i>Poster som har omförts eller kan omföras till resultatet:</i>				
Omräkningsdifferenser		6,5	-8,4	-14,7
Valutakursdifferens på nettoinvestering i utländsk verksamhet		-0,3	-9,6	-10,9
Skatt på övrigt totalresultat som kan omföras till resultatet		0,1	2,0	2,2
<b>Övrigt totalresultat för perioden</b>		<b>6,3</b>	<b>-16,1</b>	<b>-23,3</b>
<b>Totalresultat för perioden</b>		<b>-8,3</b>	<b>-1,5</b>	<b>15,4</b>
<b>Totalresultat hänförligt till:</b>				
Moderföretagets aktieägare		-8,3	1,6	18,8
Innehav utan bestämmande inflytande		-	-3,1	-3,4
<b>Summa</b>		<b>-8,3</b>	<b>-1,5</b>	<b>15,4</b>
Periodens resultat per aktie före utspädning, SEK	10	-0,26	0,29	0,71
Periodens resultat per aktie efter utspädning, SEK	10	-0,26	0,29	0,71
Genomsnittligt antal utestående aktier före utspädning	10	57 237 867	55 520 790	56 814 478
Genomsnittligt antal utestående aktier efter utspädning	10	57 237 867	55 532 127	56 814 478

# Koncernens rapport över finansiell ställning

Belopp i MSEK	Not	31 mar 2024	31 mar 2023	31 dec 2023
<b>TILLGÅNGAR</b>				
<b>Anläggningstillgångar</b>				
Goodwill		1 020,7	1 007,0	1 016,7
Övriga immateriella tillgångar		11,6	12,3	12,2
Materiella anläggningstillgångar		1 008,1	966,6	986,4
Nyttjanderättstillgångar		372,8	354,6	374,6
Uppskjutna skattefordringar		0,3	0,6	0,3
Övriga finansiella anläggningstillgångar	7	3,8	4,9	3,9
<b>Summa anläggningstillgångar</b>		<b>2 417,3</b>	<b>2 346,1</b>	<b>2 394,1</b>
<b>Omsättningstillgångar</b>				
Varulager		174,1	153,3	177,7
Kundfordringar	7	515,6	541,9	549,9
Upparbetad men ej fakturerad intäkt		264,1	207,7	216,3
Aktuella skattefordringar		18,2	27,6	26,1
Övriga kortfristiga fordringar	7	22,0	25,3	27,7
Förutbetalda kostnader och upplupna intäkter		37,2	36,8	31,5
Kortfristiga placeringar	7	3,5	11,5	9,6
Likvida medel	7	79,8	240,4	114,5
<b>Summa omsättningstillgångar</b>		<b>1 114,6</b>	<b>1 244,6</b>	<b>1 153,4</b>
<b>SUMMA TILLGÅNGAR</b>		<b>3 531,8</b>	<b>3 590,7</b>	<b>3 547,6</b>
<b>EGET KAPITAL OCH SKULDER</b>				
<b>Eget kapital</b>				
Aktiekapital		0,6	0,6	0,6
Övrigt tillskjutet kapital		1 007,3	1 007,3	1 007,3
Reserver		-7,1	-6,2	-13,4
Balanserade vinstmedel inklusive periodens resultat		205,2	262,3	219,8
<b>Summa eget kapital hänförligt till moderbolagets aktieägare</b>		<b>1 206,0</b>	<b>1 264,0</b>	<b>1 214,3</b>
Innehav utan bestämmande inflytande		-	24,1	-
<b>Summa eget kapital</b>		<b>1 206,0</b>	<b>1 288,1</b>	<b>1 214,3</b>
<b>Långfristiga skulder</b>				
Skulder till kreditinstitut, maskinlån	7	336,2	316,6	328,7
Skulder till kreditinstitut, övriga	7	704,8	701,1	704,0
Leasingskulder		253,8	245,1	261,9
Övriga långfristiga skulder	7	18,3	146,0	47,1
Uppskjutna skatteskulder		95,5	106,6	97,4
<b>Summa långfristiga skulder</b>		<b>1 408,5</b>	<b>1 515,4</b>	<b>1 439,1</b>
<b>Kortfristiga skulder</b>				
Skulder till kreditinstitut, maskinlån	7	109,5	105,9	112,9
Skulder till kreditinstitut, övriga	7	0,2	0,3	0,4
Checkräkningskredit	7	35,4	-	22,7
Leasingskulder		109,0	96,7	103,6
Fakturerad men ej upparbetad intäkt		12,5	21,2	16,5
Leverantörsskulder	7	247,2	252,6	238,5
Aktuella skatteskulder		18,3	23,0	35,2
Övriga kortfristiga skulder	7	227,1	107,4	212,5
Upplupna kostnader och förutbetalda intäkter		158,0	180,2	151,7
<b>Summa kortfristiga skulder</b>		<b>917,3</b>	<b>787,3</b>	<b>894,1</b>
<b>SUMMA EGET KAPITAL OCH SKULDER</b>		<b>3 531,8</b>	<b>3 590,7</b>	<b>3 547,6</b>

## Koncernens rapport över förändringar i eget kapital

Belopp i MSEK	Hänförligt till Nordisk Bergtekniks aktieägare					Summa	Innehav utan bestämmande inflytande	Summa eget kapital
	Aktiekapital	Övrigt tillskjutet kapital	Reserver	Balanserade vinstmedel inklusive periodens resultat				
<b>Ingående eget kapital per 1 januari 2023</b>	<b>0,6</b>	<b>1 007,3</b>	<b>8,3</b>	<b>200,5</b>	<b>1 216,7</b>	<b>26,8</b>	<b>1 243,4</b>	
Periodens resultat				16,1	16,1	-1,5	14,6	
<b>Övrigt totalresultat</b>								
Omräkningsdifferenser			-6,9		-6,9	-1,5	-8,4	
Valutakursdifferens på nettoinvestering i utländsk verksamhet			-9,6		-9,6		-9,6	
Skatt på övrigt totalresultat som kan omföras till resultatet			2,0		2,0		2,0	
<b>Transaktioner med ägare</b>								
Utnyttjande av egna aktier för rörelseförvärv				46,3	46,3		46,3	
Förändring av ägarandel, innehav utan bestämmande inflytande				-0,6	-0,6	0,4	-0,2	
<b>Utgående eget kapital per 31 mars 2023</b>	<b>0,6</b>	<b>1 007,3</b>	<b>-6,2</b>	<b>262,3</b>	<b>1 264,0</b>	<b>24,1</b>	<b>1 288,1</b>	
<b>Ingående eget kapital per 1 januari 2024</b>	<b>0,6</b>	<b>1 007,3</b>	<b>-13,4</b>	<b>219,8</b>	<b>1 214,3</b>	<b>-</b>	<b>1 214,3</b>	
Periodens resultat				-14,6	-14,6		-14,6	
<b>Övrigt totalresultat</b>								
Omräkningsdifferenser			6,5		6,5		6,5	
Valutakursdifferens på nettoinvestering i utländsk verksamhet			-0,3		-0,3		-0,3	
Skatt på övrigt totalresultat som kan omföras till resultatet			0,1		0,1		0,1	
<b>Utgående eget kapital per 31 mars 2024</b>	<b>0,6</b>	<b>1 007,3</b>	<b>-7,1</b>	<b>205,2</b>	<b>1 206,0</b>	<b>-</b>	<b>1 206,0</b>	

# Koncernens rapport över kassaflöden

Belopp i MSEK	Jan-mar 2024	Jan-mar 2023	Jan-dec 2023
<b>Kassaflöde från den löpande verksamheten</b>			
Rörelseresultat (EBIT)	22,7	33,7	133,0
<i>Justering för poster som inte ingår i kassaflödet:</i>			
- Avskrivningar	82,4	72,5	311,5
- Övriga poster som ej ingår i kassaflödet	-3,8	-2,3	-18,3
Erhållen ränta	0,4	0,2	3,7
Betald ränta	-23,7	-17,0	-82,8
Betalda inkomstskatter	-14,1	-13,0	-18,2
Övriga finansiella poster	0,0	-0,6	-1,4
<b>Kassaflöde från den löpande verksamheten före förändring av rörelsekapital</b>	<b>64,0</b>	<b>73,5</b>	<b>327,5</b>
<b>Kassaflöde från förändring av rörelsekapital</b>			
Ökning/minskning av varulager	3,6	-2,5	-27,4
Ökning/minskning av pågående projekt	-52,0	-34,4	-48,1
Ökning/minskning av rörelsefordringar	34,7	7,5	6,2
Ökning/minskning av rörelseskulder	0,6	48,9	33,3
<b>Summa förändring av rörelsekapital</b>	<b>-13,0</b>	<b>19,4</b>	<b>-35,9</b>
<b>Kassaflöde från den löpande verksamheten</b>	<b>51,0</b>	<b>92,9</b>	<b>291,6</b>
<b>Kassaflöde från investeringsverksamheten</b>			
Investeringar i immateriella tillgångar	-	-	-1,5
Investeringar i materiella anläggningstillgångar	-73,1	-67,6	-240,0
Avyttringar materiella anläggningstillgångar	9,8	11,1	47,6
Rörelseförvärv	-	-45,3	-88,1
Övriga finansiella anläggningstillgångar	0,1	0,0	0,6
<b>Kassaflöde från investeringsverksamheten</b>	<b>-63,2</b>	<b>-101,8</b>	<b>-281,3</b>
<b>Kassaflöde från finansieringsverksamheten</b>			
Upptagna maskinlån	43,0	30,7	156,7
Amortering av maskinlån	-39,2	-50,6	-157,9
Upptagna övriga lån	-	65,0	65,0
Amortering av övriga lån	-4,3	-22,7	-51,8
Förändring av checkräkningskredit	13,5	-1,7	17,6
Amortering av leasingkulder	-35,5	-28,8	-126,3
Utdelning	-	-	-57,2
<b>Kassaflöde från finansieringsverksamheten</b>	<b>-22,5</b>	<b>-8,1</b>	<b>-153,9</b>
<b>Periodens kassaflöde</b>	<b>-34,7</b>	<b>-17,0</b>	<b>-143,7</b>
<b>Minskning/ökning av likvida medel</b>			
Likvida medel vid periodens början	114,5	262,8	262,8
Kursdifferenser i likvida medel	0,0	-5,4	-4,6
<b>Likvida medel vid periodens slut</b>	<b>79,8</b>	<b>240,4</b>	<b>114,5</b>

## Moderbolagets resultaträkning

Belopp i MSEK	Not	Jan-mar 2024	Jan-mar 2023	Jan-dec 2023
Nettoomsättning		9,1	8,6	34,1
Övriga rörelseintäkter		0,0	0,0	0,0
<b>Totala intäkter</b>		<b>9,1</b>	<b>8,6</b>	<b>34,1</b>
Externa kostnader		-8,5	-8,0	-26,8
Personalkostnader		-4,7	-4,9	-18,1
Övriga rörelsekostnader		0,0	0,0	0,0
<b>Rörelseresultat före avskrivningar (EBITDA)</b>		<b>-4,1</b>	<b>-4,3</b>	<b>-10,8</b>
Avskrivningar av materiella och immateriella anläggningstillgångar		-0,3	-0,1	-0,8
<b>Rörelseresultat (EBIT)</b>		<b>-4,3</b>	<b>-4,4</b>	<b>-11,6</b>
Ränteintäkter och liknande resultatposter		11,5	4,4	46,0
Räntekostnader och liknande resultatposter		-18,7	-13,3	-63,2
Valutakursdifferenser		-1,9	-8,4	-10,0
Resultat från kortfristiga placeringar		-6,1	4,1	2,2
<b>Finansnetto</b>		<b>-15,2</b>	<b>-13,2</b>	<b>-25,0</b>
<b>Resultat före bokslutsdispositioner och skatt</b>		<b>-19,6</b>	<b>-17,6</b>	<b>-36,6</b>
Bokslutsdispositioner		-	-	61,1
Skatt		-	-	-5,8
<b>Periodens resultat</b>		<b>-19,6</b>	<b>-17,6</b>	<b>18,7</b>

Periodens totalresultat överensstämmer med periodens resultat



## Moderbolagets rapport över finansiell ställning

Belopp i MSEK	Not	31 mar 2024	31 mar 2023	31 dec 2023
<b>TILLGÅNGAR</b>				
<b>Anläggningstillgångar</b>				
Övriga immateriella tillgångar		3,1	2,5	3,4
Materiella anläggningstillgångar		0,4	0,5	0,4
Andelar i koncernföretag		1 260,9	1 210,5	1 260,9
Fordringar hos koncernföretag		450,6	526,6	450,9
<b>Summa anläggningstillgångar</b>		<b>1 714,9</b>	<b>1 740,0</b>	<b>1 715,5</b>
<b>Omsättningstillgångar</b>				
Fordringar hos koncernföretag		460,4	272,6	454,6
Övriga kortfristiga fordringar		0,5	0,1	0,7
Förutbetalda kostnader och upplupna intäkter		1,7	2,5	1,4
Kortfristiga placeringar		3,5	11,5	9,6
Kassa och bank		67,9	160,5	96,5
<b>Summa omsättningstillgångar</b>		<b>534,1</b>	<b>447,2</b>	<b>562,8</b>
<b>SUMMA TILLGÅNGAR</b>		<b>2 249,0</b>	<b>2 187,2</b>	<b>2 278,3</b>
<b>EGET KAPITAL OCH SKULDER</b>				
<b>Eget kapital</b>				
Aktiekapital		0,6	0,6	0,6
Reservfond		0,4	0,4	0,4
<b>Summa bundet eget kapital</b>		<b>1,0</b>	<b>1,0</b>	<b>1,0</b>
Överkursfond		1 007,3	1 007,3	1 007,3
Balanserade vinstmedel		20,1	58,6	1,4
Periodens resultat		-19,6	-17,6	18,7
<b>Summa fritt eget kapital</b>		<b>1 007,9</b>	<b>1 048,3</b>	<b>1 027,5</b>
<b>Summa eget kapital</b>		<b>1 008,9</b>	<b>1 049,3</b>	<b>1 028,5</b>
<b>Avsättningar</b>				
Övriga avsättningar		28,3	45,4	27,4
<b>Summa avsättningar</b>		<b>28,3</b>	<b>45,4</b>	<b>27,4</b>
<b>Långfristiga skulder</b>				
Skulder till kreditinstitut, övriga		697,0	695,1	696,3
Övriga långfristiga skulder		-	113,4	29,7
<b>Summa långfristiga skulder</b>		<b>697,0</b>	<b>808,6</b>	<b>726,0</b>
<b>Kortfristiga skulder</b>				
Checkräkningskredit		33,0	-	20,5
Leverantörsskulder		4,1	3,1	4,4
Skulder till koncernföretag		342,1	235,0	354,5
Aktuella skatteskulder		4,5	9,9	16,1
Övriga kortfristiga skulder		119,6	16,0	90,2
Upplupna kostnader och förutbetalda intäkter		11,6	19,9	10,8
<b>Summa kortfristiga skulder</b>		<b>514,9</b>	<b>283,9</b>	<b>496,4</b>
<b>SUMMA EGET KAPITAL OCH SKULDER</b>		<b>2 249,0</b>	<b>2 187,2</b>	<b>2 278,3</b>

## Moderbolagets rapport över förändringar i eget kapital

Belopp i MSEK	Bundet eget kapital		Fritt eget kapital			Summa eget kapital
	Aktie kapital	Reservfond	Balanserade vinstmedel	Överkurs-fond	Periodens resultat	
<b>Ingående eget kapital per 1 januari 2023</b>	<b>0,6</b>	<b>0,4</b>	<b>-24,2</b>	<b>1 007,3</b>	<b>36,6</b>	<b>1 020,7</b>
Omföring enligt stämmobeslut			36,6		-36,6	-
Periodens resultat					-17,6	<b>-17,6</b>
<b>Transaktioner med ägare</b>						
Utnyttjande av egna aktier för rörelseförvärv			46,3			<b>46,3</b>
<b>Utgående eget kapital per 31 mars 2023</b>	<b>0,6</b>	<b>0,4</b>	<b>58,6</b>	<b>1 007,3</b>	<b>-17,6</b>	<b>1 049,3</b>
<b>Ingående eget kapital per 1 januari 2024</b>	<b>0,6</b>	<b>0,4</b>	<b>1,4</b>	<b>1 007,3</b>	<b>18,7</b>	<b>1 028,5</b>
Omföring enligt stämmobeslut			18,7		-18,7	-
Periodens resultat					-19,6	<b>-19,6</b>
<b>Utgående eget kapital per 31 mars 2024</b>	<b>0,6</b>	<b>0,4</b>	<b>20,1</b>	<b>1 007,3</b>	<b>-19,6</b>	<b>1 008,9</b>

# Noter

## Not 1

### Allmän information

Nordisk Bergteknik AB (publ) ("Nordisk Bergteknik"), org nr 559059-2506, är ett moderbolag registrerat i Sverige och med säte i Göteborg med adress Östra Hamngatan 52, 411 08 Göteborg, Sverige.

Belopp i delårsrapporten redovisas i miljontals kronor (MSEK), om inget annat anges. Belopp inom parentes avser jämförelseperioden.

Uppllysningar enligt IAS 34.16A framkommer förutom i de finansiella rapporterna och dess tillhörande noter även i övriga delar av delårsrapporten.

## Not 2

### Redovisningsprinciper

Nordisk Bergtekniks koncernredovisning upprättas i enlighet med IFRS Accounting Standards så som de har antagits av EU. Rapporten har upprättats i enlighet med IAS 34 Delårsrapportering och Årsredovisningslagen. Moderbolaget tillämpar RFR 2 Redovisning för juridiska personer och Årsredovisningslagen. De redovisningsprinciper som tillämpas överensstämmer med de som beskrivs i årsredovisningen för Nordisk Bergteknik AB (publ) 2023. Nya standarder, tillägg och tolkningar effektiva från 1 januari 2024 eller senare har inte haft någon väsentlig påverkan på denna rapport.

## Not 3

### Viktiga uppskattningar och bedömningar

Upprättandet av delårsrapporten kräver att företagsledningen gör bedömningar och uppskattningar samt antaganden som påverkar tillämpningen av redovisningsprinciperna och redovisade belopp för tillgångar, skulder, intäkter och kostnader. Verkligt utfall kan avvika från dessa uppskattningar och bedömningar. Viktiga uppskattningar och bedömningar framgår av årsredovisningen för 2023. De kritiska bedömningarna och uppskattningarna som genomförts vid upprättandet av denna delårsrapport är desamma som i den senaste årsredovisningen.



## Not 4

### Intäkter från avtal med kunder

Koncernen tillhandahåller tjänster inom en rad olika tjänsteområden såsom borrhning, losshållning, prospektering, bergssäkring och pålning. Grundprincipen är att koncernen redovisar en intäkt på det sätt som bäst speglar överföringen av kontrollen av den utlovade tjänsten till kunden. Nordisk Bergteknik redovisar intäkten när koncernen uppfyller ett prestationsåtagande, vilket då är en utlovad tjänst levereras till kunden och kunden övertar kontrollen av tjänsten. Kontroll av ett prestationsåtagande kan överföras över tid eller vid en tidpunkt. Koncernens intäkter redovisas över tid.

#### Koncernens externa intäkter per tjänsteområde

Jan-mar 2024				
	Berg Sverige	Berg Norge	Grund Sverige	Summa
Grundläggning	-	6,1	102,8	<b>108,9</b>
Grundförstärkning	-	-	34,5	<b>34,5</b>
Spontning	-	-	26,6	<b>26,6</b>
Jordförstärkning	-	-	15,4	<b>15,4</b>
Transport och schaktning	91,6	-	-	<b>91,6</b>
Borrhning och losshållning	123,3	46,1	-	<b>169,4</b>
Krossning	19,7	-	-	<b>19,7</b>
Gruv- och prospekteringsborrning	160,7	-	-	<b>160,7</b>
Bergförstärkning	-	88,0	-	<b>88,0</b>
Betongrenovering	-	18,7	-	<b>18,7</b>
Övriga intäkter	10,3	5,2	2,6	<b>18,0</b>
<b>Totalt</b>	<b>405,5</b>	<b>164,1</b>	<b>181,8</b>	<b>751,4</b>

#### Koncernens externa intäkter per geografiskt område

Jan-mar 2024				
	Berg Sverige	Berg Norge	Grund Sverige	Summa
Sverige	372,8	0,9	159,3	<b>533,0</b>
Norge	-	163,2	5,0	<b>168,2</b>
Finland	32,7	-	17,6	<b>50,3</b>
Övriga länder	-	-	-	-
<b>Totalt</b>	<b>405,5</b>	<b>164,1</b>	<b>181,8</b>	<b>751,4</b>

#### Koncernens externa intäkter per tjänsteområde

Jan-mar 2023				
	Berg Sverige	Berg Norge	Grund Sverige	Summa
Grundläggning	-	-	166,5	<b>166,5</b>
Grundförstärkning	-	12,4	42,8	<b>55,2</b>
Spontning	-	-	38,2	<b>38,2</b>
Jordförstärkning	-	-	26,2	<b>26,2</b>
Transport och schaktning	106,2	-	-	<b>106,2</b>
Borrhning och losshållning	166,1	84,1	-	<b>250,2</b>
Krossning	24,1	-	-	<b>24,1</b>
Gruv- och prospekteringsborrning	118,8	1,6	-	<b>120,4</b>
Bergförstärkning	1,3	96,7	-	<b>98,1</b>
Betongrenovering	-	22,7	-	<b>22,7</b>
Övriga intäkter	3,3	0,3	0,3	<b>3,9</b>
<b>Totalt</b>	<b>419,8</b>	<b>217,8</b>	<b>274,1</b>	<b>911,7</b>

## Koncernens externa intäkter per geografiskt område

Jan-mar 2023	Berg Sverige	Berg Norge	Grund Sverige	Summa
Sverige	410,1	5,4	249,3	664,8
Norge	-	212,4	18,7	231,2
Finland	9,7	-	6,0	15,7
Övriga länder	-	-	-	-
<b>Totalt</b>	<b>419,8</b>	<b>217,8</b>	<b>274,1</b>	<b>911,7</b>

## Koncernens externa intäkter per tjänsteområde

Jan-dec 2023	Berg Sverige	Berg Norge	Grund Sverige	Summa
Grundläggning	-	67,1	541,5	608,6
Grundförstärkning	-	-	152,4	152,4
Spontning	-	-	129,2	129,2
Jordförstärkning	-	-	55,9	55,9
Transport och schaktning	403,3	-	-	403,3
Borring och loss hållning	572,5	234,8	-	807,3
Krossning	106,6	-	-	106,6
Gruv- och prospekteringsborring	512,6	-	-	512,6
Bergförstärkning	1,3	586,4	-	587,7
Betongrenovering	-	104,7	-	104,7
Övriga intäkter	45,1	11,5	1,6	58,2
<b>Totalt</b>	<b>1 641,4</b>	<b>1 004,4</b>	<b>880,6</b>	<b>3 526,4</b>

## Koncernens externa intäkter per geografiskt område

Jan-dec 2023	Berg Sverige	Berg Norge	Grund Sverige	Summa
Sverige	1 549,9	42,2	786,0	2 378,1
Norge	-	962,2	50,9	1 013,1
Finland	91,5	-	43,7	135,2
Övriga länder	-	-	-	-
<b>Totalt</b>	<b>1 641,4</b>	<b>1 004,4</b>	<b>880,6</b>	<b>3 526,4</b>

## Not 5

### Rapportering av rörelsesegment

Rapporteringen av rörelsesegment är konsekvent med den interna rapporteringen till den högsta verkställande beslutsfattaren. Högsta verkställande beslutsfattare har definierats som bolagets verkställande direktör som ansvarar för och sköter den löpande förvaltningen av koncernen efter styrelsens riktlinjer och anvisningar. Nordisk Bergtekniks rörelsesegment utgörs av Berg Sverige, Berg Norge och Grund Sverige. Koncernen följer upp respektive rörelsesegment via nettoomsättning, EBIT och EBITDA. Övrigt och elimineringsar omfattar moderbolaget och vilande bolag i koncernen samt elimineringsar av koncerninterna intäkter/kostnader. I moderbolaget finns vissa koncerngemensamma kostnader som delas mellan de olika rörelsesegmenten baserat på utnyttjande i enlighet med av koncernen fastställda principer.

#### Nettoomsättning, EBITDA och EBIT per rörelsesegment

Jan-mar 2024						
	Berg Sverige	Berg Norge	Grund Sverige	Summa segment	Övrigt och elimineringsar	Koncernen
Extern nettoomsättning	405,5	164,1	181,8	751,4	-	751,4
Intern nettoomsättning	12,3	0,5	9,6	22,4	-22,4	-
Total nettoomsättning	417,8	164,6	191,4	773,8	-22,4	751,4
<b>EBITDA</b>	<b>76,0</b>	<b>16,5</b>	<b>16,3</b>	<b>108,8</b>	<b>-3,6</b>	<b>105,2</b>
<i>EBITDA-marginal</i>	18,2%	10,0%	8,5%			14,0%
<b>EBIT</b>	<b>33,0</b>	<b>-3,3</b>	<b>-2,6</b>	<b>27,1</b>	<b>-4,4</b>	<b>22,7</b>
<i>EBIT-marginal</i>	7,9%	-2,0%	-1,3%			3,0%
Finansnetto						-34,3
<b>Resultat före skatt</b>						<b>-11,5</b>

Jan-mar 2023						
	Berg Sverige	Berg Norge	Grund Sverige	Summa segment	Övrigt och elimineringsar	Koncernen
Extern nettoomsättning	419,8	217,8	274,1	911,7	-	911,7
Intern nettoomsättning	7,2	3,4	9,8	20,3	-20,3	-
Total nettoomsättning	427,0	221,2	283,8	932,1	-20,3	911,7
<b>EBITDA</b>	<b>64,3</b>	<b>16,6</b>	<b>29,2</b>	<b>110,2</b>	<b>-3,9</b>	<b>106,3</b>
<i>EBITDA-marginal</i>	15,1%	7,5%	10,3%			11,7%
<b>EBIT</b>	<b>28,8</b>	<b>-2,1</b>	<b>11,6</b>	<b>38,2</b>	<b>-4,5</b>	<b>33,7</b>
<i>EBIT-marginal</i>	6,7%	-1,0%	4,1%			3,7%
Finansnetto						-14,9
<b>Resultat före skatt</b>						<b>18,9</b>

Jan-dec 2023						
	Berg Sverige	Berg Norge	Grund Sverige	Summa segment	Övrigt och elimineringsar	Koncernen
Extern nettoomsättning	1 641,4	1 004,4	880,6	3 526,4	-	3 526,4
Intern nettoomsättning	34,4	4,7	54,0	93,2	-93,2	-
Total nettoomsättning	1 675,8	1 009,2	934,6	3 619,6	-93,2	3 526,4
<b>EBITDA</b>	<b>238,4</b>	<b>114,1</b>	<b>105,1</b>	<b>457,6</b>	<b>-13,1</b>	<b>444,5</b>
<i>EBITDA-marginal</i>	14,2%	11,3%	11,2%			12,6%
<b>EBIT</b>	<b>82,8</b>	<b>37,4</b>	<b>28,5</b>	<b>148,8</b>	<b>-15,7</b>	<b>133,0</b>
<i>EBIT-marginal</i>	4,9%	3,7%	3,1%			3,8%
Finansnetto						-78,5
<b>Resultat före skatt</b>						<b>54,6</b>

## Investeringar och avskrivningar per rörelsesegment

	Jan-mar 2024			Jan-mar 2023		
	Investeringar <sup>1</sup>	Nettoinvesteringar <sup>2</sup>	Avskrivningar	Investeringar <sup>1</sup>	Nettoinvesteringar <sup>2</sup>	Avskrivningar
Berg Sverige	-62,1	-60,8	-42,9	-147,5	-30,9	-35,5
Berg Norge	-4,5	1,6	-19,9	-2,7	-1,0	-18,8
Grund Sverige	-6,5	-4,2	-18,9	-30,0	-24,6	-17,7
Övrigt och elimineringar	-	-	-0,8	-	-	-0,6
<b>Summa</b>	<b>-73,1</b>	<b>-63,3</b>	<b>-82,4</b>	<b>-180,2</b>	<b>-56,5</b>	<b>-72,5</b>

	Jan-dec 2023		
	Investeringar <sup>1</sup>	Nettoinvesteringar <sup>2</sup>	Avskrivningar
Berg Sverige	-283,5	-136,8	-155,6
Berg Norge	-12,8	3,4	-76,7
Grund Sverige	-67,3	-58,9	-76,6
Övrigt och elimineringar	-1,5	-1,5	-2,7
<b>Summa</b>	<b>-365,1</b>	<b>-193,8</b>	<b>-311,5</b>

<sup>1)</sup> Investeringar i materiella och immateriella anläggningstillgångar (inklusive goodwill)

<sup>2)</sup> Nettoinvesteringar i materiella och immateriella anläggningstillgångar (exklusive goodwill)

## Not 6

### Transaktioner med närstående

Följande transaktioner har skett med närstående:

Bolag	Avser	Jan-mar 2024	Jan-mar 2023	Jan-dec 2023
Navigo Invest AB	Management fee-kostnad och kostnad för övriga tjänster	-	-0,2	-0,4
L.Jot Invest AB	Konsulttjänster	-	-0,2	-0,2
Safirab AB	IR-tjänster	-0,4	-0,4	-1,5
<b>Summa</b>		<b>-0,4</b>	<b>-0,7</b>	<b>-2,2</b>

Fordringar och skulder vid periodens slut till följd av transaktioner med närstående:

	31 mar 2024	31 mar 2023	31 dec 2023
<i>Skulder till närstående</i>			
Navigo Invest AB - leverantörsskuld	-	0,2	0,2
L.Jot Invest AB - leverantörsskuld	-	0,2	-
Safirab AB - leverantörsskuld	0,2	0,1	0,2
<b>Summa</b>	<b>0,2</b>	<b>0,4</b>	<b>0,3</b>

## Not 7

### Finansiella instrument

Räntebärande tillgångar och skulders respektive verkliga värden kan skilja sig från dess redovisade värden, bland annat till följd av förändringar i marknadsräntor. Dessa tillgångars verkliga värden har fastställts genom att framtida betalningsflöden diskonteras till aktuell ränta för likvärdiga instrument. För finansiella instrument som kundfordringar, leverantörsskulder och andra ej räntebärande finansiella tillgångar och skulder, vilka redovisas till upplupet anskaffningsvärde med avdrag för eventuell nedskrivning, bedöms det verkliga värdet överensstämma med det redovisade värdet. Följande tabell visar koncernens finansiella instrument per kategori och värderingsnivå. Det har inte skett några överföringar mellan värderingsnivåerna under perioderna. Kortfristiga placeringar som är värderade till verkligt värde via resultatet baseras på tillgängligt marknadsvärde per balansdagen.

#### 2024-03-31

	Värderingsnivå	Värderade till verkligt värde via resultatet	Värderade till upplupet anskaffningsvärde	Totalt	Verkligt värde
<b>Finansiella tillgångar</b>					
Övriga finansiella anläggningstillgångar		-	3,8	3,8	3,8
Kundfordringar		-	515,6	515,6	515,6
Övriga kortfristiga fordringar		-	22,0	22,0	22,0
Kortfristiga placeringar	1	3,5	-	3,5	3,5
Likvida medel		-	79,8	79,8	79,8
<b>Totala tillgångar</b>		<b>3,5</b>	<b>621,2</b>	<b>624,8</b>	<b>624,8</b>
<b>Finansiella skulder</b>					
Skulder till kreditinstitut, maskinlån		-	445,6	445,6	445,6
Skulder till kreditinstitut, övriga		-	705,0	705,0	705,0
Övriga långfristiga skulder <sup>1)</sup>	3	18,3	-	18,3	18,3
Checkräkningskredit		-	35,4	35,4	35,4
Leverantörsskulder		-	247,2	247,2	247,2
Övriga kortfristiga skulder <sup>1)</sup>	3	10,0	217,1	227,1	227,1
<b>Totala skulder</b>		<b>28,3</b>	<b>1 650,3</b>	<b>1 678,6</b>	<b>1 678,6</b>

<sup>1)</sup> Per 2024-03-31 finns det tre villkorade tilläggsköpeskillingar kopplat till tre förvärv. Tilläggsköpeskillingarna baseras på förvärvens finansiella resultat 2021-2025 och är värderad baserat på förvärvets finansiella resultat och budget/prognos framåt. Tilläggsköpeskillingarna är värderade till 48 % av maximalt utfall.

#### 2023-03-31

	Värderingsnivå	Värderade till verkligt värde via resultatet	Värderade till upplupet anskaffningsvärde	Totalt	Verkligt värde
<b>Finansiella tillgångar</b>					
Övriga finansiella anläggningstillgångar		-	4,9	4,9	4,9
Kundfordringar		-	541,9	541,9	541,9
Övriga kortfristiga fordringar		-	25,3	25,3	25,3
Kortfristiga placeringar	1	11,5	-	11,5	11,5
Likvida medel		-	240,4	240,4	240,4
<b>Totala tillgångar</b>		<b>11,5</b>	<b>812,6</b>	<b>824,2</b>	<b>824,2</b>
<b>Finansiella skulder</b>					
Skulder till kreditinstitut, maskinlån		-	422,5	422,5	422,5
Skulder till kreditinstitut, övriga		-	701,4	701,4	701,4
Övriga långfristiga skulder <sup>2)</sup>	3	32,6	113,4	146,0	146,0
Leverantörsskulder		-	252,6	252,6	252,6
Övriga kortfristiga skulder	3	12,8	94,6	107,4	107,4
<b>Totala skulder</b>		<b>45,4</b>	<b>1 584,5</b>	<b>1 629,9</b>	<b>1 629,9</b>

<sup>2)</sup> Per 2023-03-31 finns det fyra villkorade tilläggsköpeskillingar kopplat till fyra förvärv. Tilläggsköpeskillingarna baseras på förvärvens finansiella resultat 2021-2025 och är värderad baserat på förvärvets finansiella resultat och budget/prognos framåt. Tilläggsköpeskillingarna är värderade till 64 % av maximalt utfall.



2023-12-31

	Värderings- nivå	Värderade till verkligt värde via resultatet	Värderade till upplupet anskaffnings- värde	Totalt	Verkligt värde
<b>Finansiella tillgångar</b>					
Övriga finansiella anläggningstillgångar		-	3,9	3,9	3,9
Kundfordringar		-	549,9	549,9	549,9
Övriga kortfristiga fordringar		-	27,7	27,7	27,7
Kortfristiga placeringar	1	9,6	-	9,6	9,6
Likvida medel		-	114,5	114,5	114,5
<b>Totala tillgångar</b>		<b>9,6</b>	<b>696,1</b>	<b>705,7</b>	<b>705,7</b>
<b>Finansiella skulder</b>					
Skulder till kreditinstitut, maskinlån		-	441,6	441,6	441,6
Skulder till kreditinstitut, övriga		-	704,4	704,4	704,4
Övriga långfristiga skulder <sup>3)</sup>	3	17,4	29,7	47,1	47,1
Checkräkningskredit		-	22,7	22,7	22,7
Leverantörsskulder		-	238,5	238,5	238,5
Övriga kortfristiga skulder <sup>3)</sup>	3	10,0	202,5	212,5	212,5
<b>Totala skulder</b>		<b>27,4</b>	<b>1 639,4</b>	<b>1 666,8</b>	<b>1 666,8</b>

<sup>3)</sup> Per 2023-12-31 finns det tre villkorade tilläggsköpeskillingar kopplat till tre förvärv. Tilläggsköpeskillingarna baseras på förvärvens finansiella resultat 2021-2025 och är värderad baserat på förvärvets finansiella resultat och budget/prognos framåt. Tilläggsköpeskillingarna är värderade till 46 % av maximalt utfall.

## Not 8 Finansiella kostnader

	Jan-mar 2024	Jan-mar 2023	Jan-dec 2023
Räntekostnader på skulder till kreditinstitut	-19,4	-15,0	-71,3
Räntekostnader på leasingskulder	-3,6	-2,7	-12,0
Räntekostnader på övriga långfristiga skulder	-2,2	-1,7	-8,2
Övriga finansiella kostnader	-1,8	-0,9	-2,9
Valutakursdifferenser	-1,7	-1,4	-1,9
Resultat från kortfristiga placeringar	-6,1	-	-
<b>Summa</b>	<b>-34,7</b>	<b>-21,7</b>	<b>-96,3</b>

## Not 9

### Jämförelsestörande poster

	Jan-mar 2024	Jan-mar 2023	Jan-dec 2023
Externa förvärvskostnader	-0,1	-0,4	-4,3
Omstruktureringskostnader*	-1,2	-1,4	-10,0
Reservering befarad kundförlust**	-	-15,3	-25,8
<b>Summa</b>	<b>-1,3</b>	<b>-17,2</b>	<b>-40,0</b>

Externa förvärvskostnader, omstruktureringskostnader och reservering befarad kundförlust är redovisade i raden Externa kostnader i koncernens rapport över totalresultat.

\* Omstruktureringskostnader består av externa kostnader i samband med fusion/omstrukturering av bolag (-1,2 MSEK i kvartalet) och kostnad för uppsagd arbetsbefriad personal i samband med fusion/omstrukturering (0 MSEK i kvartalet). Externa kostnader avser kostnader så som advokatkostnader, kostnader ny hemsida och logotyp, konsultkostnader, revisorskostnad och kostnader för flytt till nytt affärssystem.

\*\* Reservering för befarad kundförlust relaterat till projekt i Västlänken för AGN. Den 24 januari 2023 hävde Trafikverket kontraktet med en av de stora entreprenörerna, AGN, som ansvarat för en del av Västlänken. Projektet avser deletapp Haga A08 i E04 Haga Station, där Nordisk Bergteknik hade uppdrag som underleverantör åt AGN. AGN är för närvarande under rekonstruktion. Med hänsyn till att utfallet av rekonstruktionen är osäkert har Nordisk Bergteknik valt att reservera 75 % av den utestående fordran på AGN. Detta reserverades under 2023. Det innebär att 8,6 MSEK finns kvar som utestående oreserverad fordran på AGN per 2024-03-31.

## Not 10

### Resultat per aktie

	Jan-mar 2024	Jan-mar 2023	Jan-dec 2023
Resultat hänförligt till moderbolagets aktieägare (MSEK)	-14,6	16,1	40,4
Vägt genomsnittligt antal aktier före utspädning	57 237 867	55 520 790	56 814 478
Utspädning från teckningsoptioner	-	11 337	-
Vägt genomsnittligt antal aktier efter utspädning	57 237 867	55 532 127	56 814 478
Resultat per aktie före utspädning (SEK)	-0,26	0,29	0,71
Resultat per aktie efter utspädning (SEK)	-0,26	0,29	0,71

## Definitioner av alternativa nyckeltal

Riktlinjer avseende alternativa nyckeltal för företag med värdepapper noterade på en reglerad marknad inom EU har givits ut av ESMA (The European Securities and Markets Authority). I delårsrapporten refereras till ett antal enligt IFRS icke definierade mått som används för att hjälpa såväl investerare som ledning att analysera företagets verksamhet. Eftersom inte alla företag beräknar finansiella mått på samma sätt är dessa inte alltid jämförbara med mått som används av andra företag. Dessa finansiella mått ska därför inte ses som en ersättning för mått som definieras enligt IFRS. Nedan beskriver vi de olika enligt IFRS icke definierade mått som använts som ett komplement till den finansiella information som redovisats enligt IFRS samt hur dessa mått används. För avstämning av alternativa nyckeltal, se hemsidan <https://nordiskbergteknik.se/investerare/rapporter-och-presentationer/>

Nyckeltal	Definition	Motivering för användande av mått
<b>Organisk tillväxt, %</b>	Förändring av nettoomsättning jämfört med samma period föregående år, justerat för valutaomräknings-effekter och förvärv. Förvärv justeras för genom att exkludera nettoomsättning för förvärv under perioden samt inkludera nettoomsättning hela perioden för de förvärv som har gjorts föregående år och som inte har konsoliderats under hela perioden föregående år. Valutaeffekter beräknas genom att använda den föregående periodens valutakurser för den aktuella perioden	Organisk tillväxt underlättar en jämförelse av nettoomsättning över tid, exklusive påverkan från valutaomräkningseffekter och förvärv
<b>EBITDA</b>	Rörelseresultat (EBIT) exklusive avskrivningar	Måttet används för att mäta operativ lönsamhet exklusive avskrivningar
<b>EBITDA-marginal, %</b>	EBITDA dividerat med periodens nettoomsättning	Måttet används för att mäta operativ lönsamhet i förhållande till nettoomsättning exklusive avskrivningar
<b>Justerad EBITDA</b>	EBITDA justerat för jämförelsestörande poster	Justerad EBITDA är ett mått på rörelseresultat före avskrivningar och används för att utvärdera den operativa verksamheten. Syftet är att visa EBITDA exklusive poster som påverkar jämförbarheten med andra perioder
<b>Justerad EBITDA-marginal, %</b>	Justerad EBITDA dividerat med periodens nettoomsättning	Måttet används för att mäta operativ lönsamhet i förhållande till nettoomsättning exklusive avskrivningar och jämförelsestörande poster
<b>Rörelseresultat (EBIT)</b>	Periodens resultat exklusive skatt, finansiella kostnader och finansiella intäkter	Måttet används för att mäta operativ lönsamhet inklusive avskrivningar
<b>EBIT-marginal, %</b>	Rörelseresultat (EBIT) dividerat med periodens nettoomsättning	Måttet används för att mäta operativ lönsamhet i förhållande till nettoomsättningen

## Definitioner av alternativa nyckeltal (forts.)

Nyckeltal	Definition	Motivering för användande av mått
<b>Justerad EBIT</b>	Periodens rörelseresultat (EBIT) justerat för jämförelsestörande poster	Justerad EBIT är ett mått på rörelseresultat inklusive avskrivningar och används för att utvärdera den operativa verksamheten. Syftet är att visa rörelseresultat (EBIT) exklusive poster som påverkar jämförbarheten med andra perioder
<b>Justerad EBIT-marginal, %</b>	Justerad EBIT dividerat med periodens nettoomsättning	Måttet används för att mäta operativ lönsamhet i förhållande till nettoomsättning och jämförelsestörande poster
<b>Jämförelsestörande poster</b>	Jämförelsestörande poster är kostnader och intäkter som rapporteras separat på grund av deras karaktär och belopp och som inte anses som normala i den operativa verksamheten. Exempel på jämförelsestörande poster är förvärvsrelaterade kostnader, omstrukturingskostnader och omvärdering av tilläggsköpeskillning	Jämförelsestörande poster används av ledningen för att förklara variationer i historisk lönsamhet. Separat rapportering och specifikation av jämförelsestörande poster gör det möjligt för användarna av den finansiella informationen att förstå och utvärdera justeringarna som ledningen gjort när justerad EBIT, justerad EBIT-marginal, %, justerad EBITDA och justerad EBITDA-marginal, % presenteras
<b>Justerat kassaflöde från den löpande verksamheten</b>	Kassaflöde från den löpande verksamheten justerat för likviditetspåverkande jämförelsestörande poster	Måttet används för att mäta kassaflödet från den löpande verksamheten exklusive poster som påverkar jämförbarheten med andra perioder
<b>Soliditet, %</b>	Justerat eget kapital dividerat på summa tillgångar. Justerat eget kapital beräknas som summa eget kapital hänförligt till moderbolagets aktieägare plus lån från ägare. Lån till ägare som uppstått i samband med förvärv av bolag (där tidigare ägare till det förvärvade bolaget blir ägare i Nordisk Bergteknik), så kallade säljarreverser, ingår inte i justerat eget kapital	Måttet visar hur stor andel av summa tillgångar som finansieras av aktieägarna med eget kapital. Måttet har inkluderats för att investerare ska kunna skapa sig en bild av koncernens kapitalstruktur
<b>Nettoskuld</b>	Kortfristiga och långfristiga räntebärande skulder reducerade med likvida medel, kortfristiga placeringar och övriga långfristiga skulder till den del som avser ägarlån. Lån till ägare som uppstått i samband med förvärv av bolag (där tidigare ägare till det förvärvade bolaget blir ägare i Nordisk Bergteknik), så kallade säljarreverser, ingår i nettoskulden. Med kortfristiga och långfristiga räntebärande skulder avses skulder till kreditinstitut, leasingkulder, checkräkningskredit och övriga långfristiga skulder (den del som avser säljarreverser, se tidigare kommentar)	Måttet visar koncernens nettoskuld och används för att visa den totala skuldsättningen i koncernen
<b>Nettoskuld/justerad EBITDA RTM</b>	Nettoskuld vid periodens slut dividerat med justerad EBITDA rullande tolv månader	Måttet visar koncernens kapitalstruktur

## Finansiell kalender

<b>16 maj, 2024</b>	Årsstämma
<b>14 augusti, 2024</b>	Delårsrapport för andra kvartalet 2024
<b>4 november, 2024</b>	Delårsrapport för tredje kvartalet 2024

Göteborg den 2 maj 2024  
Nordisk Bergteknik AB (publ)

**Andreas Christoffersson**

Verkställande direktör

Rapporten har ej granskats av bolagets revisorer.

Denna information är sådan information som Nordisk Bergteknik AB är skyldig att offentliggöra enligt EU:s marknadsmissbruksförordning. Informationen lämnades, genom ovanstående kontaktpersoners försorg, för offentliggörande den 2 maj 2024 kl. 07:45 CEST

## Kvartalsdata för koncernen

	Jan-mar 2024	Okt-dec 2023	Jul-sep 2023	Apr-jun 2023	Jan-mar 2023	Okt-dec 2022	Jul-sep 2022	Apr-jun 2022
Nettoomsättning, MSEK	751,4	888,0	819,6	907,1	911,7	973,0	885,4	911,4
Organisk tillväxt	-21%	-15%	-15%	-10%	21%	20%	29%	25%
EBITDA, MSEK	105,2	103,2	90,2	144,9	106,3	147,8	131,0	135,9
EBITDA-marginal, %	14,0%	11,6%	11,0%	16,0%	11,7%	15,2%	14,8%	14,9%
Justerad EBITDA, MSEK	106,5	107,5	102,2	151,4	123,4	148,1	133,8	137,2
Justerad EBITDA-marginal, %	14,2%	12,1%	12,5%	16,7%	13,5%	15,2%	15,1%	15,1%
EBIT, MSEK	22,7	26,4	5,1	67,8	33,7	78,3	66,4	73,2
EBIT-marginal, %	3,0%	3,0%	0,6%	7,5%	3,7%	8,0%	7,5%	8,0%
Justerad EBIT, MSEK	24,1	30,7	17,2	74,3	50,9	78,6	69,2	74,5
Justerad EBIT-marginal, %	3,2%	3,5%	2,1%	8,2%	5,6%	8,1%	7,8%	8,2%
Jämförelsestörande poster, MSEK	-1,3	-4,3	-12,1	-6,5	-17,2	-0,3	-2,8	-1,3
Periodens resultat, MSEK	-14,6	6,4	-22,9	40,6	14,6	54,1	40,7	44,1
Periodens resultat per aktie före och efter utspädning, SEK	-0,26	0,11	-0,40	0,98	0,29	0,98	0,74	0,78
Kassaflöde från den löpande verksamheten, MSEK	51,0	195,2	-97,6	101,1	92,9	195,5	69,2	-8,9
Justerat kassaflöde från den löpande verksamheten, MSEK	52,3	196,5	-93,1	107,7	94,7	196,5	72,0	-7,6
Soliditet, %	34,1%	34,2%	33,6%	34,6%	35,2%	36,0%	34,6%	34,8%
Nettoskuld, MSEK	1 613,5	1 558,0	1 674,1	1 480,3	1 388,8	1 274,4	1 338,7	1 248,8
Nettoskuld/justerad EBITDA RTM	3,5	3,2	3,2	2,7	2,6	2,6	3,1	3,4

## Kvartalsdata per segment

	Jan-mar 2024	Okt-dec 2023	Jul-sep 2023	Apr-jun 2023	Jan-mar 2023	Okt-dec 2022	Jul-sep 2022	Apr-jun 2022
Total nettoomsättning*, Berg Sverige	417,8	429,8	364,0	455,0	427,0	433,7	351,0	374,1
Total nettoomsättning*, Berg Norge	164,6	243,3	292,2	252,5	221,2	269,0	250,2	246,3
Total nettoomsättning*, Grund Sverige	191,4	244,8	181,4	224,6	283,8	302,5	294,0	308,6
Total nettoomsättning*, Övrigt och elimineringsar	-22,4	-29,8	-18,0	-25,0	-20,3	-32,2	-9,8	-17,5
<b>Nettoomsättning, koncernen</b>	<b>751,4</b>	<b>888,0</b>	<b>819,6</b>	<b>907,1</b>	<b>911,7</b>	<b>973,0</b>	<b>885,4</b>	<b>911,4</b>
Extern nettoomsättning, Berg Sverige	405,5	420,8	356,0	444,8	419,8	421,5	343,7	366,1
Extern nettoomsättning, Berg Norge	164,1	242,9	291,7	252,0	217,8	262,7	249,9	240,2
Extern nettoomsättning, Grund Sverige	181,8	224,3	171,9	210,3	274,1	288,7	291,8	305,3
Extern nettoomsättning, Övrigt och elimineringsar	-	-	-	-	-	-	-	0,0
<b>Nettoomsättning, koncernen</b>	<b>751,4</b>	<b>888,0</b>	<b>819,6</b>	<b>907,1</b>	<b>911,7</b>	<b>973,0</b>	<b>885,4</b>	<b>911,4</b>
EBITDA, Berg Sverige	76,0	58,1	34,2	81,8	64,3	64,5	64,6	49,9
EBITDA, Berg Norge	16,5	23,7	38,3	35,5	16,6	33,5	30,6	34,7
EBITDA, Grund Sverige	16,3	26,6	15,3	34,0	29,2	51,1	39,7	54,6
EBITDA, Övrigt och elimineringsar	-3,6	-5,2	2,4	-6,4	-3,9	-1,3	-3,9	-3,4
<b>EBITDA, koncernen</b>	<b>105,2</b>	<b>103,2</b>	<b>90,2</b>	<b>144,9</b>	<b>106,3</b>	<b>147,8</b>	<b>131,0</b>	<b>135,9</b>
EBITDA-marginal, Berg Sverige	18,2%	13,5%	9,4%	18,0%	15,1%	14,9%	18,4%	13,3%
EBITDA-marginal, Berg Norge	10,0%	9,7%	13,1%	14,1%	7,5%	12,4%	12,2%	14,1%
EBITDA-marginal, Grund Sverige	8,5%	10,9%	8,4%	15,1%	10,3%	16,9%	13,5%	17,7%
<b>EBITDA-marginal, koncernen</b>	<b>14,0%</b>	<b>11,6%</b>	<b>11,0%</b>	<b>16,0%</b>	<b>11,7%</b>	<b>15,2%</b>	<b>14,8%</b>	<b>14,9%</b>
EBIT, Berg Sverige	33,0	16,9	-6,1	43,1	28,8	31,0	33,6	17,6
EBIT, Berg Norge	-3,3	6,2	17,3	16,0	-2,1	14,8	12,7	17,6
EBIT, Grund Sverige	-2,6	9,2	-7,9	15,6	11,6	34,2	24,4	41,8
EBIT, Övrigt och elimineringsar	-4,4	-6,0	1,7	-7,0	-4,5	-1,8	-4,3	-3,7
<b>EBIT, koncernen</b>	<b>22,7</b>	<b>26,4</b>	<b>5,1</b>	<b>67,8</b>	<b>33,7</b>	<b>78,3</b>	<b>66,4</b>	<b>73,2</b>
EBIT-marginal, Berg Sverige	7,9%	3,9%	-1,7%	9,5%	6,7%	7,2%	9,6%	4,7%
EBIT-marginal, Berg Norge	-2,0%	2,5%	5,9%	6,4%	-1,0%	5,5%	5,1%	7,1%
EBIT-marginal, Grund Sverige	-1,3%	3,8%	-4,4%	7,0%	4,1%	11,3%	8,3%	13,5%
<b>EBIT-marginal, koncernen</b>	<b>3,0%</b>	<b>3,0%</b>	<b>0,6%</b>	<b>7,5%</b>	<b>3,7%</b>	<b>8,0%</b>	<b>7,5%</b>	<b>8,0%</b>

\* Extern och intern nettomsättning



Nordisk Bergteknik AB (publ)  
Org nr 559059-2506  
Östra Hamngatan 52, 411 08 Göteborg, Sverige  
[www.nordiskbergteknik.se](http://www.nordiskbergteknik.se)