



**NORDISK
BERGTEKNIK**

Delårsrapport

Januari - juni 2021

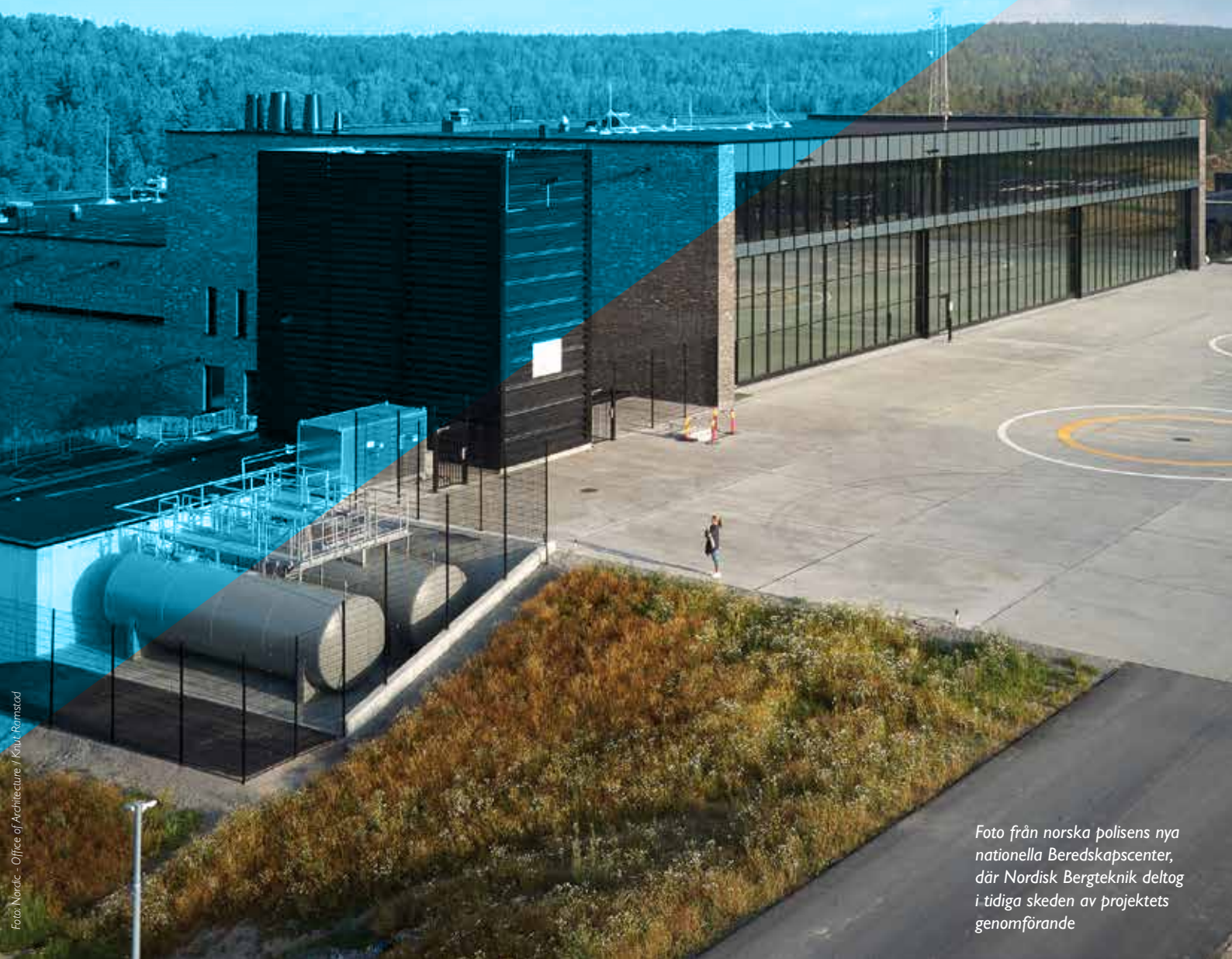


Foto från norska polisens nya nationella Beredskapscenter, där Nordisk Bergteknik deltog i tidiga skeden av projektets genomförande

Nordisk Bergteknik

Delårsrapport

Januari-juni 2021

Koncernens omsättning och resultat
(allt i MSEK, motsvarande period föregående år inom parantes):

Kvartalet april – juni 2021

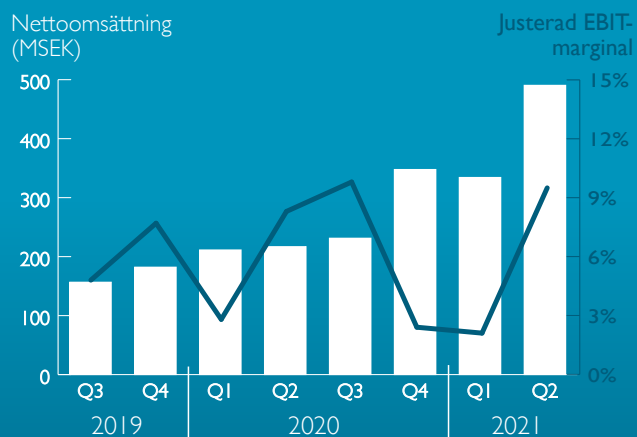
- Nettoomsättningen uppgick till 490,5 (217,0) MSEK
- Rörelseresultat (EBIT) ökade till 36,2 (12,2) MSEK och EBIT-marginal uppgick till 7,4 (5,6) %
- Justerad EBIT ökade till 46,6 (18,0) MSEK och justerad EBIT-marginal uppgick till 9,5 (8,3) %
- Periodens resultat uppgick till 19,6 (5,2) MSEK
- Periodens resultat per aktie före och efter utspädning uppgick till 0,67 (0,26) SEK
- Kassaflöde från den löpande verksamheten uppgick till 15,9 (25,6) MSEK

Perioden januari – juni 2021

- Nettoomsättningen uppgick till 824,8 (428,4) MSEK
- Rörelseresultat (EBIT) ökade till 46,7 (17,4) MSEK och EBIT-marginal uppgick till 5,7 (4,1) %
- Justerad EBIT ökade till 53,6 (24,0) MSEK och justerad EBIT-marginal uppgick till 6,5 (5,6) %
- Periodens resultat uppgick till 22,2 (-8,7) MSEK
- Periodens resultat per aktie före och efter utspädning uppgick till 0,90 (-0,49) SEK
- Kassaflöde från den löpande verksamheten uppgick till 48,3 (36,2) MSEK
- Nettoskuld/justerad EBITDA RTM uppgick till 3,2 (3,8) ggr
- Bolaget har efter periodens slut intensifierat arbetet med att se över bolagets kapitalstruktur

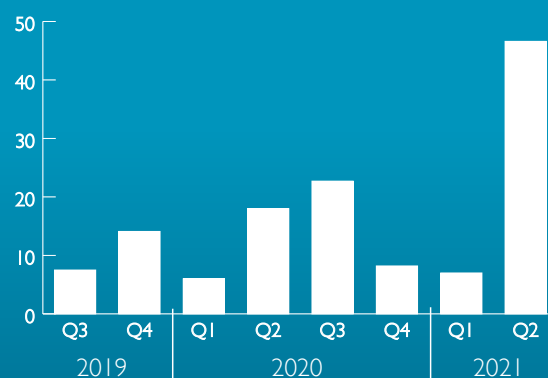
Nettoomsättning och justerad EBIT-marginal

Koncernens utveckling, per kvartal



Justerad EBIT

Koncernens utveckling, per kvartal (MSEK)



VD har ordet

Nordisk Bergteknik redovisar ett starkt andra kvartal. Koncernens tre segment har utvecklats mycket tillfredställande med en stark tillväxt och rekordhög lönsamhet inom delar av koncernen. Vi fortsätter också att vara aktiva i konsolideringen av vår industri och har genomfört tre nya förvärv, vilket fortsätter att förstärka vår position som strategisk partner i anläggnings- och byggbranschen i enlighet med vår strategi. Sammantaget har vi gjort sex förvärv i Sverige och Norge den senaste tolv månadersperioden. Mätt som om även dessa bolag varit en del av koncernen sedan 1 juli 2020, uppgick omsättningen därmed till 1 848 MSEK med en justerad EBIT-marginal om 5,9%, att jämföra med det senaste kalenderårets 1 008 MSEK med en marginal om 5,4%.

Koncernens nettoomsättning under det andra kvartalet ökade med 126% och uppgick till 490,5 (217,0) MSEK. Den organiska tillväxten för koncernen under kvartalet var 50%, där samtliga segment utvecklades väl. Det justerade rörelseresultatet (justerad EBIT) uppgick till 46,6 (18,0) MSEK, vilket är mer än en fördubbling jämfört motsvarande kvartal föregående år. Den starka finansiella utvecklingen är ett resultat av flera faktorer; bland annat att vi nått en betydande storlek och skalbarhet i verksamheten, att vi kontinuerligt och konsekvent arbetat med projekt- och ekonomistyrning samt att vi idag även består av verksamheter som inte är lika maskin- och investeringstunga utan mer tjänstefokuserade, vilket bidrar till högre lönsamhet. Antalet medarbetare i koncernen ökade från 646 till 751 under kvartalet, främst drivet av förvärven.

Nordisk Bergteknik fortsätter att växa

Vårt förvärvsarbete intensifierades under kvartalet, då vi genomförde och tillträdde tre nya förvärv; grundläggningsföretaget Grundia i Göteborg, maskintjänste- och transportbolaget S Blomqvist i Göteborg samt det norska energiborrbolaget Kragerø. De två förstnämnda förvärven förstärker och breddar vår närvaro i Västra Götalandsregionen, där vi förväntas ha fortsatt hög efterfrågan under många år framåt. Arbetet med exempelvis Västlänken efterfrågar våra tjänster inom flera discipliner och spänner totalt över ett hundratal olika projekt under en tidsperiod om 10-15 år framöver.

Under andra kvartalet ingick vi också avsiktsförklaringar om två nya förvärv, dels inom bergarbeten, schaktarbeten och lossställning baserat i Västerbotten, och dels inom grundläggningsbranschen i Västra Götaland. Vi har sedan tidigare etablerat en framgångsrik metodik kring förvärv och ser fram emot att förstärka vår position som en strategisk partner i anläggnings- och byggbranschen ytterligare både i befintliga och nya geografier.

Det är också positivt att notera att den svenska regeringen nyligen fattat beslut om att genomföra samtliga etapper av Norrbottenplanen inom ramen för kommande nationella infrastrukturplan, vilket ger Nordisk Bergteknik möjligheter att genom vår verksamhet bidra ytterligare till omställningen till ett grönare Sverige. Vi ser nu tydliga tecken på att både samhället i stort och våra kunder i allt större utsträckning påskyndar denna

strukturomvandling, vilket också gäller hållbarhetsaspekter i upphandlingar och processer.

Rekordtillväxt i Berg Sverige

Under andra kvartalet ökade nettoomsättningen i Berg Sverige med 153%, varav hela 75% organiskt, till 232,1 (91,6) MSEK. Samtidigt uppvisade segmentet en god lönsamhet med en EBIT-marginal om 6,8% (3,5%), vilket är en väsentlig förbättring jämfört föregående år. Den organiska tillväxten var främst kopplad till större projekt kring Västlänken i Västra Götaland samt Aitikgruvan i Norrbotten. Den förbättrade lönsamheten är kopplad till nya projekt och högre volymer, men även till våra senaste förvärv som bidragit med högre lönsamhetsnivåer.

Vårt förvärv av S Blomqvist, som konsoliderades i juni, kompletterar verksamheten väl och gör att vi breddar oss i värdekedjan, särskilt i Västra Götaland där samarbeten med bland andra Bohus Bergsprängning redan är igång.

God tillväxt i Berg Norge

Nettoomsättningen i segmentet Berg Norge ökade under andra kvartalet med 170%, där den organiska tillväxten uppgick till 35%, till 162,0 (60,1) MSEK. EBIT-marginalen minskade från 12,2% till 7,4%, men EBIT-resultatet ökade i absoluta tal med 4,4 MSEK till 12,3 (7,9) MSEK under perioden. Att lönsamheten påverkats negativt jämfört med föregående år beror främst på att vi etablerat ett tredje verksamhetsområde i Berg Norge, fjällsäkring, som har ett säsongsmönster med ett klart starkare andra halvår.

Sammantaget har vi en fortsatt god och ökande efterfrågan på våra tjänster inom segmentet. Vi ser även fram emot att börja arbeta mer över landsgränserna i takt med att de geografiska restriktionerna med karantän lättar.

Grund Sverige stärker lönsamheten ytterligare

Under andra kvartalet hade vi en hög efterfrågan på våra tjänster inom segmentet Grund Sverige. Vi förvärvade Göteborgsbaserade Grundia, vilket bidragit till att vi under andra kvartalet ökade nettoomsättning med 48%, varav 28% organiskt, till 96,4 (65,3) MSEK. Lönsamheten ökade till en EBIT-marginal om 18,1% (12,0%), och förklaras till stor del av fler och lönsammare projekt samt en minskad användning av underentreprenörer jämfört med föregående år.



”Den starka finansiella utvecklingen är ett resultat av flera faktorer, bland annat att vi nått en betydande storlek och skalbarhet i verksamheten...”

Inom segmentet är efterfrågan fortsatt hög, till stor del tack vare alla de infrastrukturessatsningar som pågår i Västra Götaland, och vi ser flera intressanta utvecklingsmöjligheter framöver.

Med blicken framåt

Verksamhetsmässigt är vår bedömning att pandemins största utmaningar nu, mer eller mindre, ligger bakom oss. Under kommande halvår hoppas vi att läget även normaliseras över landsgränserna och att vi i större omfattning kommer kunna nyttja koncernens synergier mellan länderna. Med en fortsatt hög efterfrågan på våra tjänster och goda marknadsutsikter tillsammans med en diversifierad kundbas, en välinvesterad maskinpark samt engagerade och kunniga medarbetare blickar vi sålunda förväntansfullt framåt.

GÖTEBORG, 20 AUGUSTI 2021

ANDREAS CHRISTOFFERSSON
VD, NORDISK BERGTEKNIK AB

Finansiella nyckeltal

Koncernen

	Apr-jun 2021	Apr-jun 2020	Jan-jun 2021	Jan-jun 2020	Jan-dec 2020	RTM proforma ³
Nettoomsättning, MSEK	490,5	217,0	824,8	428,4	1 007,5	1 848,1
Organisk tillväxt, % ¹	50%	-5%	37%	-3%	16%	-
EBITDA, MSEK ¹	71,9	35,1	112,5	60,3	135,3	246,5
EBITDA-marginal, % ¹	14,7%	16,2%	13,6%	14,1%	13,4%	13,3%
Justerad EBITDA, MSEK ¹	82,3	40,9	119,4	66,8	144,9	256,5
Justerad EBITDA-marginal, % ¹	16,8%	18,8%	14,5%	15,6%	14,4%	13,9%
EBIT, MSEK ¹	36,2	12,2	46,7	17,4	45,3	98,3
EBIT-marginal, % ¹	7,4%	5,6%	5,7%	4,1%	4,5%	5,3%
Justerad EBIT, MSEK ¹	46,6	18,0	53,6	24,0	54,9	108,3
Justerad EBIT-marginal, % ¹	9,5%	8,3%	6,5%	5,6%	5,4%	5,9%
Jämförelsestörande poster, MSEK ²	10,4	5,8	6,9	6,5	9,6	10,0
Periodens resultat, MSEK	19,6	5,2	22,2	-8,7	1,9	37,9
Periodens resultat per aktie före och efter utspädning, SEK ⁴	0,67	0,26	0,90	-0,49	0,12	-
Kassaflöde från den löpande verksamheten, MSEK	15,9	25,6	48,3	36,2	54,8	-
Soliditet, % ¹	23,9%	16,5%	23,9%	16,5%	21,7%	-
Nettoskuld, MSEK ¹	818,7	539,9	818,7	539,9	663,2	-
Nettoskuld/justerad EBITDA RTM ⁵	-	-	3,2	3,8	3,8	-

¹ För definitioner, se avsnittet "Definitioner av alternativa nyckeltal" på sid 31-32

² Se not 10 för vidare detaljer

³ RTM (rullande tolv månader) proforma innebär att nettoomsättning och resultatmått för de förvärvade bolagen Visinor AS, Prospekterings teknik i Norrland AB, Gjerden Fjellsikring AS, S Blomquist Entreprenad AB, Grundia AB och Kragerø Brønnboring AS har inkluderats som om de varit en del av koncernen från 1 juli 2020 - 30 juni 2021. RTM proforma presenteras endast för att ge en illustrativ bild över koncernens resultat och inte dess faktiska resultat. RTM proforma beaktar inte koncernjusteringar såsom avskrivning på övervärden. RTM proforma är inte upprättad enligt reglerna i den delegerade prospektförordningen 2019:980.

⁴ A-aktier har inte rätt till vinstdelning. Resultat per aktie ovan avser endast B-aktier. Se not 11 för vidare detaljer

⁵ EBITDA i beräkningen baseras på RTM justerad EBITDA där förvärv som gjorts under perioden 1 juli 2020 - 30 juni 2021 har inkluderats som om de varit en del av koncernen under hela perioden

Väsentliga händelser under rapportperioden

Genomförda förvärv

Under 2021 har fyra förvärv genomförts och tillträtts, Gjerden Fjellsikring AS ("Gjerden"), Grundia AB ("Grundia"), S Blomquist Entreprenad AB ("S Blomquist"), och Kragerø Brønnboring AS ("Kragerø"). Under 2021 har därmed Nordisk Bergteknik hittills förvärvat 4 verksamheter med en årlig omsättning i storleksordningen 342 MSEK (siffror från senaste räkenskapsåret).

Gjerden

Den 31 mars förvärvade Nordisk Bergteknik bergssäkringsföretaget Gjerden i Svarstad, Norge. Med köpet stärker Nordisk Bergteknik

sin närvaro på den norska marknaden och fortsätter sin expansiva tillväxtstrategi. Gjerden är en av Norges ledande aktörer inom bergssäkring och specialister inom betongsprutning, tunnellsäkring och alla typer av säkringsarbeten såsom hängning av olika typer av nät och bultning som skydd mot stenras längst vägar och byggnader. Företaget grundades 2009 och har idag över 60 medarbetare. Huvudkontoret ligger i Vestfoldregionen, inte långt ifrån Nordisk Bergtekniks huvudkontor i Norge. Verksamheten omsatte 2020 totalt 118,2 MNOK med en EBITDA uppgående till 9 MNOK.

Nordisk Bergteknik förvärvade 100 % av aktierna i Gjerden Fjellsikring AS för 47,7 MNOK. Köpeskillingen består dels av en kontantdel, och del av en återinvestering i Nordisk Bergteknik AB i form av aktier, varvid dagens ägare blir en långsiktig ägare i Nordisk Bergteknik AB. Gjerden redovisas i segmentet Berg Norge.

Grundia

Den 31 maj förvärvade Nordisk Bergteknik grundläggningsföretaget Grundia AB samt dess dotterbolag Grundia Fastigheter AB. Grundia, som omsätter cirka 120 MSEK på årsbasis och har ett 40-tal medarbetare, är specialister inom två områden – grundläggningsarbeten på entreprenad samt grundförstärkning av befintliga fastigheter. Bolagets uppdragsgivare återfinns bland offentlig förvaltning, inom industrin samt bland kommersiella och privata fastighetsägare. Grundia arbetar över hela Sverige och med utgångspunkt i Västra Götaland. I samarbete med olika partners tillhandahåller bolaget även tjänster för schakt- och dräneringsarbeten, injekteringar och bergförstärkningar.

Nordisk Bergteknik förvärvade 100 % av aktierna i Grundia AB. Köpeskillingen uppgick till 82 MSEK vid tillträde, samt en tilläggsköpeskillning om högst 16 MSEK, beroende på det finansiella utfallet de kommande tre åren. 20 MSEK av köpeskillingen återinvesteras genom köp av aktier i Nordisk Bergteknik och därutöver emitterar Nordisk Bergteknik 37 000 teckningsoptioner till de fem säljarna i Grundia, som därmed blir långsiktiga ägare i Nordisk Bergteknik. Grundia redovisas i segmentet Grund Sverige.

S Blomquist

Den 28 maj förvärvade Nordisk Bergteknik 100 % av aktierna i S Blomquist. S Blomquist är en lokalt etablerad aktör av maskintjänster och transporter i Göteborgsregionen. Bolaget är med sina närmare 20 år i branschen väletablerade på den lokala marknaden som en efterfrågad partner i större infrastrukturprojekt. Med förvärvet fortsätter Nordisk Bergteknik att stärka sin position och närvaro i Västra Götaland med ambitionen att vara strategisk partner i valda nischer på marknaden för anläggnings- och entreprenadtjänster inom infrastruktur. S Blomquist, som är baserat i norra Göteborg, grundades 2004 och omsatte 2020 totalt 71,2 MSEK med en EBITDA uppgående till 9,8 MSEK.

Nordisk Bergteknik förvärvade 100 % av aktierna för 27 MSEK. Köpeskillingen består av en kontantdel, och del av en återinvestering i Nordisk Bergteknik AB i form av aktier, varvid dagens ägare blir en långsiktig ägare i Nordisk Bergteknik AB. S Blomquist redovisas i segmentet Berg Sverige.

Kragerø

Den 7 maj förvärvades 100% av aktierna i Kragerø. Kragerø kompletterar den nuvarande verksamheten i Norge och ger en ökad expertis inom brunnsborring, fjärrvärmeborring och grundförstärkning. Bolaget omsätter ca 12 MNOK på årsbasis och har 4 medarbetare.

Nordisk Bergteknik förvärvade 100 % av aktierna för 6,4 MSEK och består av kontant köpeskillning. Kragerø redovisas i segmentet Berg Norge.

Avsiktsförklaringar

Nordisk Bergteknik har den 27 maj 2021 ingått ett så kallat letter of intent (LOI) avseende förvärv av samtliga aktier i ett aktiebolag. LOI:t är en avsiktsförklaring för att reglera parternas intentioner avseende företagsförvärvet och utgör inte ett bindande

aktieöverlåtelseavtal eller någon förpliktelse för respektive part att senare ingå ett aktieöverlåtelseavtal. Målbolaget tillhandahåller tjänster inom bland annat bergarbeten, schaktarbeten och loss hållning. Målbolaget är verksamt främst i Västerbotten och hade en nettoomsättning på 107,8 MSEK år 2020. Köpeskillingen enligt LOI:t uppgår till 66,6 MSEK. Köpeskillingen erläggs huvudsakligen genom likvida medel samtidigt som säljaren återinvesterar en betydande del i form av aktier i Nordisk Bergteknik och därmed blir en långsiktig ägare i Nordisk Bergteknik. Parternas ambition är att kunna underteckna ett aktieöverlåtelseavtal och att tillträde ska kunna genomföras under det fjärde kvartalet 2021.

Nordisk Bergteknik har den 14 juni 2021 ingått ett LOI avseende förvärv av samtliga aktier i ett aktiebolag. Målbolaget är verksamt inom grundläggningsbranschen och tillhandahåller tjänster inom bland annat pålning, grundförstärkning och spontning. Målbolaget är verksamt främst i Västra Götaland och Bohuslän och hade en nettoomsättning på 63,5 MSEK år 2019. Köpeskillingen enligt LOI:t uppgår till 75 MSEK. Köpeskillingen erläggs huvudsakligen genom likvida medel samtidigt som säljaren återinvesterar en betydande del i form av aktier i Nordisk Bergteknik och därmed blir en långsiktig ägare i Nordisk Bergteknik. Parternas ambition är att kunna underteckna ett aktieöverlåtelseavtal och att tillträde ska kunna genomföras under det fjärde kvartalet 2021.

Nyemissioner

Under 2021 har Nordisk Bergteknik genomfört riktade apportemissioner vid förvärvet av Gjerden, Grundia samt S Blomquist samt en riktad nyemission till ett antal nya investerare samt en riktad nyemission till tidigare ägare i Songdalen Fjellsprengning AS. Se nedan för information kring respektive emission.

Riktad apportemission vid förvärv av Gjerden

Beslutades av styrelsen den 31 mars 2021 genom det bemyndigande som lämnades av årsstämman den 29 juni 2020 till styrelsen. Antalet aktier som utgavs uppgick till 567 756 B-aktier och bolaget har tillförts totalt 15,6 MSEK. Betalning för aktierna skedde genom förvärvet av Gjerden.

Riktad nyemission till nya investerare

Beslutades av styrelsen den 24 februari 2021 genom det bemyndigande som lämnades av årsstämman den 29 juni 2020 till styrelsen. Antalet aktier som utgavs uppgick till 1 187 994 B-aktier och bolaget har tillförts totalt 32,6 MSEK i eget kapital före avdrag för transaktionskostnader.

Riktad nyemission till tidigare ägare i Songdalen Fjellsprengning AS

I samband med att Nordisk Bergteknik förvärvade resterande 9,9 % av Songdalen Fjellsprengning gjordes en riktad nyemission till tidigare ägare i Songdalen Fjellsprengning AS. Beslutades av extra bolagsstämma den 14 februari 2021. Antalet aktier som utgavs uppgick till 211 054 B-aktier och bolaget har tillförts totalt 5,8 MSEK i eget kapital.

Riktad apportemission vid förvärv av Grundia

Beslutades av årsstämman den 29 juni 2021. Antalet aktier som utgavs uppgick till 526 313 B-aktier och bolaget har tillförts totalt 20 MSEK i eget kapital före avdrag för transaktionskostnader. Betalning för aktierna skedde genom förvärvet av Grundia.

Riktad apportemission vid förvärv av S Blomquist

Beslutades av årsstämman den 29 juni 2021. Antalet aktier som utgavs uppgick till 233 333 B-aktier och bolaget har tillförts totalt 7 MSEK i eget kapital före avdrag för transaktionskostnader. Betalning för aktierna skedde genom förvärvet av S Blomquist.

Övrigt

Nya styrelseledamöter i Nordisk Bergteknik

Vid en extra bolagsstämma den 14 februari valdes Marie Osberg och Göran Näsholm till nya styrelseledamöter. Styrelsen består därmed av Mats O Paulsson, tillika ordförande, samt ledamöterna Ljot Strömseng, Victor Örn, Marie Osberg och Göran Näsholm. Marie Osberg, född 1960, är styrelseledamot i Collector Bank AB samt ordförande i Rädda Barnen Göteborg. Göran Näsholm, född 1955, är styrelseledamot i Momentum Group AB och Pegroco Invest AB, samt ordförande i Alligo Holding AB, Malef Holding AB, Lefva Fastigheter AB och LW Sverige AB. I samband med den extra bolagsstämman lämnade Peter Sandberg och Magnus Örtorp sina styrelseuppdrag.

Finansiell översikt

Nettoomsättning, EBIT och justerad EBIT

April - juni

Koncernens nettoomsättning för kvartalet uppgick till 490,5 (217,0) MSEK, en ökning med 126% jämfört med samma kvartal föregående år. Den organiska tillväxten uppgick till 50% och kan härledas till samtliga segment. Berg Sverige har ökat sin omsättning med 153%, varav 75% är organisk tillväxt, och nettoomsättningen för kvartalet uppgick till 232,1 (91,6) MSEK. Den organiska tillväxten hänför sig främst till större projekt i Västsverige kopplat till Västlänken samt Aitik-gruvan i Norrbotten. Berg Norges omsättning för kvartalet uppgick till 162,0 (60,1) MSEK och har därmed ökat med 170%. Ökningen är hänförligt till förvärven av Visinor i oktober 2020 samt Gjerden i mars 2021 samt organisk tillväxt som uppgick till 35%. Grund Sveriges omsättning för kvartalet uppgick till 96,4 (65,3) MSEK och har därmed ökat med 48%. Ökningen är hänförlig till förvärvet av Grundia i maj 2021 samt organisk tillväxt som uppgick till 28%.

EBIT för koncernen uppgick till 36,2 (12,2) MSEK. Ökningen är främst hänförlig till volymtillväxt inom samtliga segment. EBIT-marginalen förstärktes från 5,6% till 7,4%.

Justerad EBIT för koncernen uppgick i kvartalet till 46,6 (18,0) MSEK och inkluderar jämförelsestörande poster uppgående till 10,4 (5,8) MSEK vilka främst är hänförliga till externa kostnader relaterade till potentiell notering av bolagets aktier samt externa förvärvskostnader, se vidare not 10 för ytterligare information avseende jämförelsestörande poster.

Justerad EBIT-marginal uppgick till 9,5 (8,3) %.

Januari – juni

Koncernens nettoomsättning för första halvåret 2021 uppgick till 824,8 (428,4) MSEK, varav organisk tillväxt utgjorde 37%. Samtliga segment växte organiskt under perioden. Berg Sveriges omsättning ökade med 131%, från 181,3 MSEK till 419,2 MSEK, varav organisk tillväxt uppgick till 62%. Berg Norges omsättning uppgick till 256,1 (119,7) MSEK. Den organiska tillväxten uppgick till 30%. Segmentet Grund Sverige ökade omsättningen med 17%, från 127,4 MSEK till 149,6 MSEK. Segmentet växte organiskt med 7%. Resterande tillväxt var hänförligt till förvärvet av Grundia.

EBIT för koncernen ökade från 17,4 MSEK till 46,7 MSEK vilket främst drivs av ökad volym, men också genomförda förvärv vilka genererar god lönsamhet samt ett flertal större projekt under perioden med högre marginal. Detta resulterar i en förstärkt EBIT-marginal från 4,1% till 5,7%.

Justerad EBIT uppgick till 53,6 (24,0) MSEK och inkluderar jämförelsestörande poster uppgående till 6,9 (6,5) MSEK, se vidare i not 10. Justerad EBIT-marginal uppgick till 6,5 (5,6) %.

Finansiell ställning

Koncernens tillgångar uppgick till 1 680,1 (969,1) MSEK och ökade främst kopplat till de förvärv som har gjorts jämfört med samma period föregående år samt investeringar i materiella anläggningstillgångar. Koncernens egna kapital har stärkts genom de nyemissioner som har gjorts och uppgick till 398,8 (60,2) MSEK exklusive innehav utan bestämmande inflytande.

Koncernens nettoskuld uppgick till 818,7 (539,9) MSEK och bestod utav obligationslån, checkräkningskredit, avbetalningslån för maskiner, förvärvslån, leasingskulder för nyttjanderättstillgångar, ägarlån, likvida medel och kortfristiga placeringar. Soliditeten ökade från 16,5 % till 23,9%, ökningen är hänförligt till de nyemissioner som har gjorts vilket har stärkt koncernens finansiella ställning.

Obligationsvillkoren innehåller en covenant för kvoten nettoskuld / EBITDA som maximalt får uppgå till 4,75. Justerad nettoskuld uppgick till 683,8 MSEK och justerad EBITDA rullande tolv månader, där förvärv som gjorts under perioden 1 juli 2020 – 30 juni 2021 har inkluderats som om de varit en del av koncernen under hela perioden, uppgick till 254,5 MSEK, båda beräknade enligt obligationsvillkorens definitioner, vilket ger kvoten 2,69 per 30 juni 2021.

Investeringar och kassaflöde

Kassaflödet från den löpande verksamheten uppgick till 15,9 (25,6) MSEK under andra kvartalet. Minskningen jämfört med föregående år är främst relaterat till ökad kapitalbindning i rörelsefördringar. Kassaflödet från investeringsverksamheten uppgick till -102,0 (-37,9) MSEK. Nettoinvesteringar i materiella och immateriella anläggningstillgångar uppgick till -46,4 (-35,2) MSEK. Kassaflödeseffekt från rörelseförvärv samt avyttring av rörelser uppgick till -56,2 (-0,7) MSEK. Kassaflödet från finansieringsverksamheten uppgick till -32,2 (-22,0) MSEK. Minskningen beror främst på en högre amortering av skulder.

Kassaflödet från den löpande verksamheten uppgick till 48,3 (36,2) MSEK

under perioden januari-juni 2021. Ökningen är främst hänförlig till ett ökat rörelseresultat samt minskad kapitalbindning i rörelseskulder. Kassaflödet från investeringsverksamheten uppgick till -161,0 (-157,7 MSEK). Av dessa var -75,4 (-75,1) hänförligt till nettoinvesteringar i materiella och immateriella anläggningstillgångar och -84,2 (0,0) MSEK hänförligt till rörelseförvärv samt avyttring av rörelser. Investeringar i kortfristiga placeringar minskade från -80 MSEK till -2,1 vilket beror på att koncernen placerade en stor del av överlikviditeten under jämförelseperioden. Kassaflödet från finansieringsverksamheten uppgick till 100,4 (-23,8). Ökningen är främst hänförlig till inbetalningar från genomförda nyemissioner.

Personal och organisation

Vid andra kvartalets utgång hade koncernen 751 medarbetare fördelat enligt nedan;

Berg Sverige	Berg Norge	Grund	Moderbolag
331	310	105	5

Framtidsutsikter

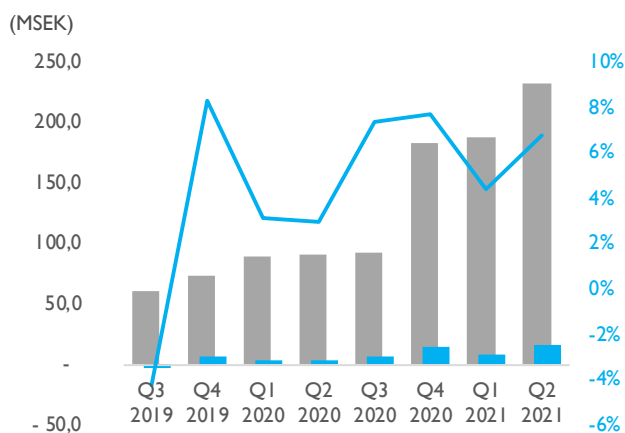
Det ekonomiska klimatet har under perioden fortsatt påverkats av Covid-19 och även koncernens bolag har i varierande omfattning påverkats. Nordisk Bergteknik upplever att den avmattning som varit i marknaden under 2020 har minskat och bolaget ser nu en fortsatt stark efterfrågan på koncernens tjänster i både Sverige och Norge. Infrastrukturinvesteringar förväntas fortgå i både Sverige och Norge kommande år. Efterfrågan på koncernens tjänster är kopplad till både antal och volym av större projekt inom framförallt energi och infrastruktur.

Rapportering av rörelsesegment

Nordisk Bergteknik delar upp sin verksamhet i segmenten Berg Sverige, Berg Norge samt Grund Sverige. Rörelsesegmenten bygger på koncernens operativa styrning.

Berg Sverige

Extern nettoomsättning, EBIT och EBIT-marginal Per kvartal



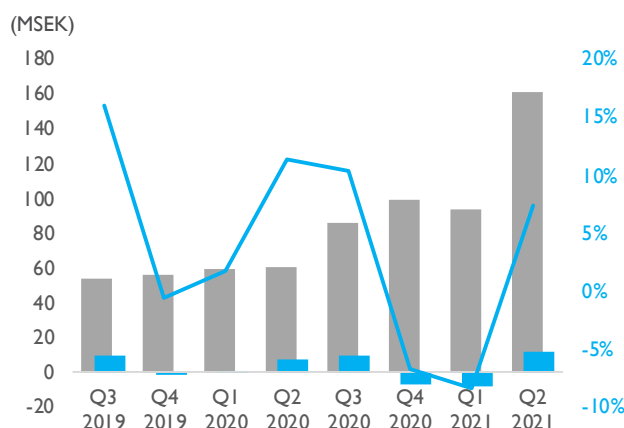
I segmentet Berg Sverige erbjuds tjänster inom bland annat borming och loss hållning. Nordisk Bergtekniks bolag inom berghantering erbjuder professionella arbeten inom infrastruktur, byggtreprenader, vindkraftsparker, gruvor, naturnära miljöer med mera.

Extern nettoomsättning för andra kvartalet uppgick till 232,1 (91,6) MSEK och har ökat med 153% varav 75% utgjordes av organisk tillväxt. Segmentets starka tillväxt är främst hänförlig till större projekt i Västsverige kopplat till Västlänken samt Aitik-gruvan i Norrbotten. EBIT uppgick till 16,6 (3,5) MSEK och ökningen är främst hänförlig till den ökade volymen. EBIT-marginalen uppgick till 6,8 (3,5) % och förklaras av ett antal nya projekt med högre marginal, främst kopplat till Västlänken samt att de senaste förvärven bidrar med en högre EBIT-marginal.

Extern nettoomsättning under årets första sex månader uppgick till 419,2 (181,3) MSEK och har ökat med 131% varav 62% var organisk tillväxt. Segmentets starka tillväxt är främst hänförlig till större projekt i Västsverige kopplat till Västlänken samt Aitik-gruvan i Norrbotten. EBIT uppgick till 25,1 (5,8) MSEK och ökningen är främst hänförlig till den ökade volymen. EBIT-marginalen uppgick till 5,7% (3,0%) och förklaras av ett antal nya projekt med högre marginal, främst kopplat till Västlänken samt att de senaste förvärven bidrar med en högre EBIT-marginal.

Berg Norge

Extern nettoomsättning, EBIT och EBIT-marginal Per kvartal



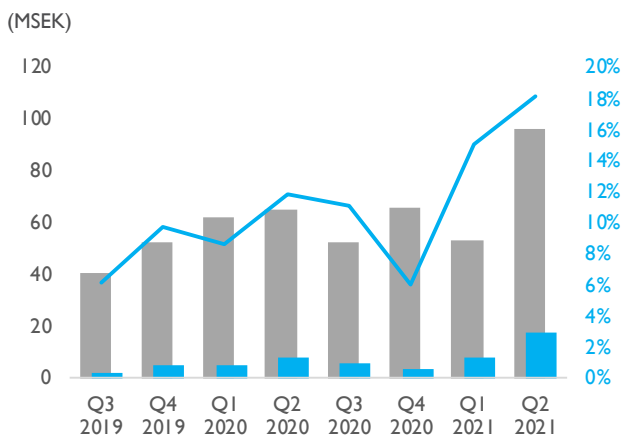
I segmentet Berg Norge erbjuds tjänster inom bland annat borming, loss hållning och bergförstärkning. Nordisk Bergtekniks bolag inom berghantering erbjuder professionella arbeten inom infrastruktur, byggtreprenader, vindkraftsparker, gruvor, naturnära miljöer med mera.

Extern nettoomsättning i segmentet under perioden april-juni ökade med 170%, varav 35% är organisk tillväxt, och uppgick till 162,0 (60,1) MSEK. EBIT ökade från 7,9 MSEK till 12,3 MSEK vilket främst är hänförligt till genomförda förvärv under perioden. EBIT-marginalen minskade från 12,2% till 7,4% vilket främst hänförligt till den nya fjällsäkringsverksamheten som har en säsongsbetonad verksamhet med lägre volymer under första delen av året.

Extern nettoomsättning under perioden januari-juni ökade från 119,7 MSEK till 256,1 MSEK, en ökning om 114%, varav 30% utgjordes av organisk tillväxt. EBIT minskade från 8,4 MSEK till 4,1 MSEK vilket främst hänförligt till den nya fjällsäkringsverksamheten som har säsongsbetonade volymer med lägre verksamhet under första delen av året. Övriga bolag inom segmentet har en ökad EBIT under perioden. Den under fjolåret förvärvade fjällsäkringsverksamheten medför även att EBIT-marginalen minskar till 1,6% jämfört med 6,6% under jämförelseperioden.

Grund Sverige

Extern nettoomsättning, EBIT och EBIT-marginal Per kvartal



I segmentet Grund Sverige erbjuds tjänster inom pålning, spontning, grundförstärkning, injektering, jordspikning och grundvattensänkning. Spetskompetens inom grundläggning gör att Nordisk Bergteknik är verksamma över hela Sverige.

Den externa nettoomsättningen under perioden april-juni ökade med 48% och uppgick till 96,4 (65,3) MSEK. Organiskt växte segmentet med 28% under perioden. Tillväxten är hänförlig till en ökad efterfrågan på tjänster inom segmentet vilket genererat fler projekt under kvartalet.

EBIT uppgick till 17,5 (7,9) MSEK vilket är en följd av den ökade volymen samt förvärvet av Grundia. EBIT-marginalen ökade från 12,0% till 18,1% vilket förklaras av fler projekt med högre marginal samt ett minskat användande av underentreprenörer jämfört med jämförelseperioden.

Den externa omsättningen under perioden januari-juni ökade med 17% och uppgick till 149,6 (127,4) MSEK vilket är hänförligt till förvärvet av Grundia samt organisk tillväxt om 7%. EBIT uppgick till 25,5 (13,3) MSEK och ökningen är en följd av ökad volym från förvärv samt ökad EBIT-marginal. EBIT-marginalen ökade från 10,3% till 17,0% vilket förklaras av fler projekt med högre marginal samt ett minskat användande av underentreprenörer jämfört med jämförelseperioden.

Moderbolaget

Nordisk Bergteknik AB:s verksamhet omfattas av huvudkontorsfunktioner som koncernövergripande ledning och finansfunktion. Nettoomsättningen utgörs av management fee som faktureras ut till dotterbolagen. Nettoomsättningen för kvartalet uppgick till 4,9 (3,4) MSEK. Resultat före bokslutsdispositioner och skatt uppgick till -17,1 (-7,2) MSEK. Minskningen är främst hänförlig till externa kostnader relaterade till potentiell notering av Bolagets aktier. I moderbolaget finns koncernens obligationslån vilket genererar ett negativt finansnetto för moderbolaget. Moderbolagets balansslutning uppgick till 887,5 (604,1) MSEK och eget kapital uppgick till 324,8 (34,8) MSEK. Ökningen av eget kapital är hänförligt till de nyemissioner som gjorts under andra halvan av 2020 och under 2021.

Väsentliga händelser efter rapportperiodens utgång

Nordisk Bergteknik har sedan det fjärde kvartalet 2020 arbetat med en strategisk översyn av Bolagets kapitalstruktur. I samband med en eventuell notering av Bolagets aktier så avser Bolaget att förändra sin nuvarande kapitalstruktur. Den avsedda förändringen hänför sig till Bolagets utestående företagsobligationer om 400 MSEK, som vid en eventuell notering avses ersättas med bankfinansiering. Beslut om en eventuell notering av aktierna samt förändring av kapitalstruktur bedöms fattas under innevarande år. Bolaget kommer framförallt att använda likviden från en eventuell notering av aktierna för att stärka Nordisk Bergtekniks finansiella ställning och fortsatt stödja Bolagets expansiva tillväxt i Norden.



Foto från insidan av nationella Beredskapscenter i Norge, som porträteras på delårsrapportens framsida

Foto: Nordic - Office of Architecture / Knut Rasmussen

Väsentliga risker och osäkerhetsfaktorer

En investering i bolagets obligation innefattar olika risker. Flera faktorer påverkar, eller kan påverka, bolagets verksamhet både direkt och indirekt. Nedan beskrivs, utan någon inbördes ordning faktorer som anses vara väsentliga, men utan att vara uttömmande, riskfaktorerna och betydande omständigheter som anses vara väsentliga för bolagets verksamhet och framtida utveckling. Entreprenadbranschen påverkas i stor utsträckning av makroekonomiska faktorer, till exempel allmän, global eller nationell konjunkturutveckling, tillväxt, sysselsättningsutveckling, antalet infrastrukturprojekt, regionalekonomisk utveckling, befolkningstillväxt, inflation och förändrade räntenivåer. Det finns en risk att en eller flera av dessa faktorer utvecklas i en för bolaget negativ riktning.

Kompetens och personalförsörjning

Entreprenadverksamhet är till en hög grad en serviceverksamhet med personalen som framgångsfaktor. Konkurrensen om personal är hög och för att uppnå tillväxt och lönsamhet krävs god personalförsörjning. Nordisk Bergteknik arbetar för att vara en attraktiv arbetsgivare och ser möjligheter att bredda rekryteringsbasen.

Entreprenad och projektledningsrisk

Nordisk Bergteknik arbetar i huvudsak med pålning, spontning, borring samt losshållning av berg vilket utgör en risk för civilrättsliga eftergifter till följd av brott mot miljölagstiftning, personskador, skador på omgivning och byggnader samt ekonomisk skada. Enligt svensk och norsk lag har verksamhetsutövaren ett strikt ansvar för skador på omgivningen.

Nordisk Bergteknik prioriterar att lämna anbud med identifierade risker som är hanterbara och kalkylerbara. Olika kontraktsformer och samarbeten med kunder medför att olika risker kan hanteras. Genom Nordisk Bergtekniks projektselektering, anbudsprövning och verksamhetsstyrningssystem motverkas dessa operativa risker. Verksamheten kräver flertalet tillstånd och licenser. Bolagets verksamhet kräver flertalet tillstånd och licenser kopplat till

losshållning av berg samt hantering och transport av sprängmedel. Vissa av tillstånden är produktspecifika och tidsbegränsade. Om bolagets tillstånd eller licenser dras in eller inte kan förnyas som förväntat, kan bolaget inte utföra sitt dagliga arbete.

Säkerhetsrisker

Bolagets verksamhet innehåller riskfyllda moment, exempelvis losshållning av berg, verktyg och maskiner som kräver rätt handhavande och lyft av tunga element. Nordisk Bergteknik arbetar systematiskt med att förhindra och minimera risker samt eliminera olyckor för att förverkliga vår nollvision och för att skapa en säkerhetskultur, där alla reagerar och agerar på brister i arbetsmiljön och på felaktiga eller farliga beteenden.

Produktionsstyrning

Ineffektiv material- och energianvändning orsakar onödigt höga produktionskostnader och koldioxidutsläpp. Volatila väderförhållanden som ökad nederbörd eller hög värme kan leda till förseningar i projekt, materialskador och svåra arbetsförhållanden.

Nordisk Bergteknik arbetar för att minska utsläpp och öka resurseeffektiviteten genom att eftersträva hög flexibilitet vid planeringen av arbetet för att anpassa arbetet efter rådande väderförhållanden. Bolaget gör också kontinuerliga uppgraderingar av maskinparken för att ta del av utvecklingen mot mer effektiva maskiner med lägre utsläpp.

Valutarisk

Förändringar i valutakurserna mellan framförallt NOK och SEK riskerar att påverka Nordisk Bergtekniks resultaträkning, balansräkning och kassaflöden negativt. Effekten är till viss del begränsad eftersom bolagets norska verksamhet både har intäkter och kostnader i NOK.

Refinansieringsrisk

Refinansieringsrisk utgör risken för att finansieringsmöjligheterna är begränsade och/eller att kostnaden är högre när förfallande obligation ska refinansieras



Finansiella rapporter

Koncernens rapport över totalresultat

Belopp i MSEK	Not	Apr-jun 2021	Apr-jun 2020	Jan-jun 2021	Jan-jun 2020	Jan-dec 2020
Nettoomsättning	4	490,5	217,0	824,8	428,4	1 007,5
Övriga rörelseintäkter	5	2,9	7,7	14,6	8,9	20,6
Totala intäkter		493,4	224,7	839,4	437,3	1 028,2
Inköp av varor och tjänster		-215,0	-98,6	-321,0	-195,9	-452,3
Externa kostnader		-68,2	-34,2	-157,1	-74,3	-207,1
Personalkostnader		-138,3	-51,2	-247,8	-100,6	-227,3
Övriga rörelsekostnader	5	0,0	-5,8	-1,0	-6,1	-6,2
Rörelseresultat före avskrivningar (EBITDA)	4	71,9	35,1	112,5	60,3	135,3
Avskrivningar av materiella och immateriella anläggningstillgångar	4	-35,7	-22,9	-65,8	-42,9	-90,0
Rörelseresultat (EBIT)	4	36,2	12,2	46,7	17,4	45,3
Finansiella intäkter		0,5	0,1	4,2	0,1	0,4
Finansiella kostnader	8	-9,9	-7,3	-19,3	-27,5	-40,9
Finansnetto		-9,4	-7,2	-15,1	-27,4	-40,5
Resultat före skatt		26,8	4,9	31,6	-9,9	4,8
Skatt		-7,3	0,2	-9,4	1,2	-2,9
Periodens resultat		19,6	5,2	22,2	-8,7	1,9
Periodens resultat hänförligt till:						
Moderföretagets aktieägare		19,9	4,9	26,7	-9,2	2,5
Innehav utan bestämmande inflytande		-0,3	0,3	-4,5	0,5	-0,6
Summa		19,6	5,2	22,2	-8,7	1,9
Övrigt totalresultat						
<i>Poster som har omförts eller kan omföras till resultatet:</i>						
Omräkningsdifferenser		-4,2	-1,1	3,0	-9,5	-10,3
Säkring av nettoinvestering i utländsk verksamhet		-2,6	-	2,6	-	-4,1
Skatt på övrigt totalresultat som kan omföras till resultatet		0,5	-	-0,5	-	0,9
Övrigt totalresultat för perioden		-6,3	-1,1	5,1	-9,5	-13,5
Totalresultat för perioden		13,3	4,1	27,3	-18,3	-11,6
Totalresultat hänförligt till:						
Moderföretagets aktieägare		14,1	3,9	31,0	-18,7	-10,5
Innehav utan bestämmande inflytande		-0,8	0,2	-3,7	0,4	-1,0
Summa		13,3	4,1	27,3	-18,3	-11,6
Periodens resultat per aktie före utspädning, SEK*	11	0,67	0,26	0,90	-0,49	0,12
Periodens resultat per aktie efter utspädning, SEK*	11	0,67	0,26	0,90	-0,49	0,12
Genomsnittligt antal utestående aktier före utspädning*	11	29 537 678	19 023 200	29 537 678	19 023 200	20 134 778
Genomsnittligt antal utestående aktier efter utspädning*	11	29 554 699	19 023 200	29 547 056	19 023 200	20 134 778

* A-aktier har inte rätt till vinstdelning. Resultat per aktie och antalet aktier ovan avser endast B-aktier

Koncernens rapport över finansiell ställning

Belopp i MSEK	Not	30 jun 2021	30 jun 2020	31 dec 2020
TILLGÅNGAR				
Anläggningstillgångar				
Goodwill	9	407,1	227,5	260,4
Övriga immateriella tillgångar		13,7	11,3	13,9
Materiella anläggningstillgångar		440,0	295,5	358,9
Nyttjanderättstillgångar		213,1	71,5	134,3
Uppskjutna skattefordringar		7,5	2,4	6,7
Övriga finansiella anläggningstillgångar	7	1,9	2,0	4,4
Summa anläggningstillgångar		1 083,4	610,2	778,7
Omsättningstillgångar				
Varulager		58,7	28,8	41,1
Kundfordringar	7	292,3	129,8	206,0
Upparbetad men ej fakturerad intäkt		125,3	62,3	103,1
Fordringar hos koncernföretag		0,2	-	0,2
Aktuella skattefordringar		3,1	5,9	3,3
Övriga kortfristiga fordringar	7	26,1	10,8	91,0
Förutbetalda kostnader och upplupna intäkter		26,1	8,8	20,4
Kortfristiga placeringar	7	2,8	78,1	-
Likvida medel	7	62,0	34,5	72,7
Summa omsättningstillgångar		596,6	358,9	537,7
SUMMA TILLGÅNGAR		1 680,1	969,1	1 316,4
EGET KAPITAL OCH SKULDER				
Eget kapital				
Aktiekapital		0,7	0,6	0,6
Övrigt tillskjutet kapital		375,2	67,5	293,8
Reserver		-6,2	-6,9	-10,5
Balanserade vinstmedel inklusive periodens resultat		29,0	-1,0	2,4
Summa eget kapital hänförligt till moderbolagets aktieägare		398,8	60,2	286,3
Innehav utan bestämmande inflytande		16,0	0,7	19,7
Summa eget kapital		414,8	60,9	306,0
Långfristiga skulder				
Obligationslån	7	395,1	392,9	393,9
Skulder till kreditinstitut	7	157,5	108,7	119,9
Skulder till koncernföretag		-	85,5	-
Leasingskulder		153,2	49,5	98,0
Övriga långfristiga skulder	7	65,6	55,3	37,2
Uppskjutna skatteskulder		43,6	29,3	38,1
Summa långfristiga skulder		815,1	721,2	687,1
Kortfristiga skulder				
Skulder till kreditinstitut	7	47,0	34,1	53,0
Checkräkningskredit	7	10,1	2,5	-
Leasingskulder		57,8	23,3	33,9
Fakturerad men ej upparbetad intäkt		20,5	5,8	14,1
Leverantörsskulder	7	149,1	67,7	95,4
Skulder till koncernföretag		0,5	0,5	0,8
Aktuella skatteskulder		11,7	9,6	2,3
Övriga kortfristiga skulder	7	62,3	18,3	57,9
Upplupna kostnader och förutbetalda intäkter		91,3	25,3	66,0
Summa kortfristiga skulder		450,2	187,0	323,3
SUMMA EGET KAPITAL OCH SKULDER		1 680,1	969,1	1 316,4

Koncernens rapport över förändringar i eget kapital

Hänförligt till Nordisk Bergtekniks aktieägare

Belopp i MSEK	Aktie- kapital	Övrigt tillskjutet kapital	Reserver	Balanserade vinstmedel inklusive periodens resultat	Summa	Innehav utan bestäm- mande inflytande	Summa eget kapital
Ingående eget kapital per 1 januari 2020	0,6	65,8	0,7	11,8	78,9	1,3	80,2
Omklassificering inom eget kapital		1,7	1,9	-3,6	-		-
Periodens resultat				-9,2	-9,2	0,5	-8,7
Övrigt totalresultat							
Omräkningsdifferenser			-9,4		-9,4	-0,1	-9,5
Transaktioner med ägare							
Utdelning till innehav utan bestämmande inflytande					-	-1,0	-1,0
Utgående eget kapital per 30 juni 2020	0,6	67,5	-6,9	-1,0	60,2	0,7	60,9
Ingående eget kapital per 1 januari 2021	0,6	293,8	-10,5	2,4	286,3	19,7	306,0
Periodens resultat				26,7	26,7	-4,5	22,2
Övrigt totalresultat							
Omräkningsdifferenser			4,3		4,3	0,8	5,1
Transaktioner med ägare							
Nyemission	0,1	54,3			54,4		54,4
Nyemission under registrering ¹⁾		27,1			27,1		27,1
Utgående eget kapital per 30 juni 2021	0,7	375,2	-6,2	29,0	398,8	16,0	414,8

1) Av beloppet förväntas 7 TSEK bli aktiekapital när registrering av nyemission har skett.

Koncernens rapport över kassaflöden

Belopp i MSEK	Not	Apr-jun 2021	Apr-jun 2020	Jan-jun 2021	Jan-jun 2020	Jan-dec 2020
Kassaflöde från den löpande verksamheten						
Rörelseresultat (EBIT)		36,2	12,2	46,7	17,4	45,3
<i>Justering för poster som inte ingår i kassaflödet:</i>						
- Avskrivningar		35,7	22,9	65,8	42,9	90,0
- Övriga poster som ej ingår i kassaflödet		-0,3	3,6	-9,0	4,1	-3,9
Erhållen ränta		0,1	0,1	0,1	0,1	0,3
Betald ränta		-9,1	-7,9	-17,7	-16,3	-31,6
Betalda inkomstskatter		1,5	6,4	-1,1	7,2	-0,7
Övriga finansiella poster		0,3	-0,2	0,2	-1,0	-0,9
Kassaflöde från den löpande verksamheten före förändring av rörelsekapital		64,4	37,0	84,9	54,5	98,5
Kassaflöde från förändring av rörelsekapital						
Ökning/minskning av varulager		-10,3	-6,2	-14,0	-6,7	-1,1
Ökning/minskning av pågående projekt		5,6	-1,8	-0,8	-19,3	-34,8
Ökning/minskning av rörelsefordringar		-48,1	-1,8	-45,7	-2,1	-29,8
Ökning/minskning av rörelseskulder		4,3	-1,7	23,9	9,8	21,9
Summa förändring av rörelsekapital		-48,5	-11,5	-36,6	-18,2	-43,8
Kassaflöde från den löpande verksamheten		15,9	25,6	48,3	36,2	54,8
Kassaflöde från investeringsverksamheten						
Investeringar i immateriella tillgångar		-0,3	-9,8	-1,1	-10,0	-13,2
Investeringar i materiella anläggningstillgångar		-47,1	-25,4	-78,9	-65,0	-101,6
Avyttringar materiella anläggningstillgångar		1,0	-	4,6	-	23,4
Rörelseförvärv		-56,2	-	-84,2	-	-16,6
Avyttring av rörelse		-	-0,7	-	-0,7	-0,8
Investeringar i kortfristiga placeringar		-0,1	0,0	-2,1	-80,0	-
Övriga finansiella anläggningstillgångar		0,7	-1,9	0,7	-2,0	0,0
Kassaflöde från investeringsverksamheten		-102,0	-37,9	-161,0	-157,7	-108,9
Kassaflöde från finansieringsverksamheten						
Nyemission		9,9	-	119,1	-	-
Utdelning minoritet		-	-1,0	-	-1,0	-1,0
Ökning/minskning av skulder till kreditinstitut		-28,1	-21,6	6,9	-17,1	-28,4
Amorterade leasingkulder		-14,0	0,6	-25,5	-5,7	-24,1
Kassaflöde från finansieringsverksamheten		-32,2	-22,0	100,4	-23,8	-53,4
Periodens kassaflöde		-118,3	-34,3	-12,4	-145,3	-107,6
Minskning/ökning av likvida medel						
Likvida medel vid årets början		182,5	68,7	72,7	182,4	182,4
Kursdifferenser i likvida medel		-2,2	0,1	1,6	-2,6	-2,1
Likvida medel vid periodens slut		62,0	34,5	62,0	34,5	72,7

Moderbolagets resultaträkning

Belopp i MSEK	Not	Apr-jun 2021	Apr-jun 2020	Jan-jun 2021	Jan-jun 2020	Jan-dec 2020
Nettoomsättning		4,9	3,4	9,7	5,6	13,5
Övriga rörelseintäkter		0,0	0,0	0,1	0,0	0,0
Totala intäkter		4,9	3,4	9,8	5,6	13,6
Externa kostnader		-11,1	-4,1	-20,2	-8,1	-18,3
Personalkostnader		-3,9	-0,9	-5,9	-1,9	-5,6
Övriga rörelsekostnader		0,0	0,0	0,0	0,0	-
Rörelseresultat före avskrivningar (EBITDA)		-10,1	-1,6	-16,4	-4,4	-10,4
Avskrivningar av materiella och immateriella anläggningstillgångar		-0,1	-0,1	-0,2	-0,2	-0,3
Rörelseresultat (EBIT)		-10,1	-1,7	-16,5	-4,6	-10,7
Resultat från andelar i koncernföretag		-	-	-	9,9	9,9
Finansiella intäkter		0,2	0,1	7,3	1,6	3,4
Finansiella kostnader		-7,2	-5,7	-14,3	-24,0	-38,3
Finansnetto		-7,0	-5,5	-6,9	-12,5	-25,0
Resultat före bokslutsdispositioner och skatt		-17,1	-7,2	-23,5	-17,1	-35,7
Bokslutsdispositioner		-	-	-	-	23,4
Skatt		-	-	-	-	0,8
Periodens resultat		-17,1	-7,2	-23,5	-17,1	-11,5

Periodens totalresultat överensstämmer med periodens resultat

Moderbolagets rapport över finansiell ställning

Belopp i MSEK	Not	30 jun 2021	30 jun 2020	31 dec 2020
TILLGÅNGAR				
Tecknat men ej inbetalt kapital		-	-	80,5
Anläggningstillgångar				
Övriga immateriella tillgångar		1,8	2,0	1,9
Andelar i koncernföretag		538,6	314,4	372,1
Fordringar hos koncernföretag		238,2	119,6	181,7
Uppskjutna skattefordringar		0,7	-	0,8
Summa anläggningstillgångar		779,2	435,9	556,5
Omsättningstillgångar				
Fordringar hos koncernföretag		103,0	84,0	102,1
Övriga kortfristiga fordringar		0,7	0,3	0,5
Förutbetalda kostnader och upplupna intäkter		0,7	0,3	0,6
Kortfristiga placeringar		2,1	78,1	-
Kassa och bank		1,7	5,4	28,3
Summa omsättningstillgångar		108,3	168,1	131,6
SUMMA TILLGÅNGAR		887,5	604,1	768,6
EGET KAPITAL OCH SKULDER				
Eget kapital				
Aktiekapital		0,7	0,6	0,6
Pågående nyemission		0,0	-	0,1
Summa bundet eget kapital		0,7	0,6	0,7
Balanserade vinstmedel		-27,6	-16,2	-16,2
Överkursfond		375,2	67,5	293,7
Periodens resultat		-23,5	-17,1	-11,5
Summa fritt eget kapital		324,1	34,2	266,1
Summa eget kapital		324,8	34,8	266,8
Avsättningar				
Övriga avsättningar		15,7	15,0	15,0
Summa avsättningar		15,7	15,0	15,0
Långfristiga skulder				
Obligationslån		395,1	392,7	393,9
Skulder till koncernföretag		13,7	95,5	10,0
Övriga långfristiga skulder		47,6	19,1	20,3
Summa långfristiga skulder		456,4	507,2	424,2
Kortfristiga skulder				
Checkräkningskredit		7,5	2,0	-
Leverantörsskulder		3,6	1,4	2,1
Skulder till koncernföretag		68,8	41,9	50,5
Aktuella skatteskulder		0,0	-	0,2
Övriga kortfristiga skulder		0,4	0,2	0,2
Upplupna kostnader och förutbetalda intäkter		10,4	1,7	9,8
Summa kortfristiga skulder		90,6	47,0	62,7
SUMMA EGET KAPITAL OCH SKULDER		887,5	604,1	768,6

Moderbolagets rapport över förändringar i eget kapital

Belopp i MSEK	Bundet eget kapital			Fritt eget kapital		Summa eget kapital
	Aktiekapital	Pågående nyemission	Balanserade vinstmedel	Överkursfond	Periodens resultat	
Ingående eget kapital per 1 januari 2020	0,6	-	7,2	67,5	-23,4	51,9
Omföring enligt stämmobeslut			-23,4		23,4	-
Periodens resultat					-17,1	-17,1
<i>Transaktioner med ägare</i>						
Nyemission						-
Utgående eget kapital per 30 juni 2020	0,6	-	-16,2	67,5	-17,1	34,8
Ingående eget kapital per 1 januari 2021	0,6	0,1	-16,2	293,7	-11,5	266,8
Omföring enligt stämmobeslut			-11,5		11,5	-
Periodens resultat					-23,5	-23,5
<i>Transaktioner med ägare</i>						
Nyemission	0,1	-0,1		54,5		54,5
Nyemission under registrering		0,0		27,0		27,0
Utgående eget kapital per 30 juni 2021	0,7	0,0	-27,6	375,2	-23,5	324,8

Noter

Not 1

Allmän information

Nordisk Bergteknik AB (publ) ("Nordisk Bergteknik"), org nr 559059-2506, är ett moderbolag registrerat i Sverige och med säte i Göteborg med adress Östra Hamngatan 52, 411 08 Göteborg, Sverige.

Belopp i delårsrapporten redovisas i miljontals kronor (MSEK), om inget annat anges. Belopp inom parentes avser jämförelseperioden.

Upplysningar enligt IAS 34.16A framkommer förutom i de finansiella rapporterna och dess tillhörande noter även i övriga delar av delårsrapporten.

Not 2

Redovisningsprinciper

Nordisk Bergtekniks koncernredovisning upprättas i enlighet med International Financial Reporting Standards (IFRS) såsom de antagits av EU. Rapporten har upprättats i enlighet med IAS 34 Delårsrapportering och Årsredovisningslagen. Moderbolaget tillämpar RFR 2 Redovisning för juridiska personer och Årsredovisningslagen. De redovisningsprinciper som tillämpas överensstämmer med de som beskrivs i årsredovisningen för Nordisk Bergteknik AB (publ) 2020. Nya standarder, tillägg och tolkningar effektiva från 1 januari 2021 eller senare har inte haft någon väsentlig påverkan på denna rapport.

Not 3

Viktiga uppskattningar och bedömningar

Upprättandet av delårsrapport kräver att företagsledningen gör bedömningar och uppskattningar samt antaganden som påverkar tillämpningen av redovisningsprinciperna och redovisade belopp för tillgångar, skulder, intäkter och kostnader. Verkligt utfall kan avvika från dessa uppskattningar och bedömningar. Viktiga uppskattningar och bedömningar framgår av årsredovisningen för 2020. De kritiska bedömningarna och uppskattningarna som genomförts vid upprättandet av denna delårsrapport är desamma som i den senaste årsredovisningen.



Not 4 Rapportering av rörelsesegment

Rapporteringen av rörelsesegment är konsekvent med den interna rapporteringen till den högsta verkställande beslutsfattaren. Högsta verkställande beslutsfattare har definierats som bolagets verkställande direktör som ansvarar för och sköter den löpande förvaltningen av koncernen efter styrelsens riktlinjer och anvisningar. Nordisk Bergtekniks rörelsesegment utgörs av Berg Sverige, Berg Norge och Grund Sverige. Koncernen följer upp respektive rörelsesegment via nettoomsättning, EBIT och EBITDA. Övrigt och elimineringar omfattar moderbolaget och vilande bolag i koncernen samt elimineringar av koncerninterna intäkter/kostnader. I moderbolaget finns vissa koncerngemensamma kostnader som delas mellan de olika rörelsesegmenten baserat på utnyttjande i enlighet med av koncernen fastställda principer.

Nettoomsättning, EBITDA och EBIT per rörelsesegment

Apr-jun 2021

Belopp i MSEK	Berg Sverige	Berg Norge	Grund Sverige	Summa segment	Övrigt och elimineringar	Koncernen
Extern nettoomsättning	232,1	162,0	96,4	490,5	-	490,5
Intern nettoomsättning	12,4	4,8	0,1	17,3	-17,3	-
Total nettoomsättning	244,5	166,8	96,5	507,8	-17,3	490,5
EBITDA	32,5	27,0	22,4	81,9	-10,0	71,9
<i>EBITDA-marginal</i>	<i>13,3%</i>	<i>16,2%</i>	<i>23,2%</i>			<i>14,7%</i>
EBIT	16,6	12,3	17,5	46,4	-10,2	36,2
<i>EBIT-marginal</i>	<i>6,8%</i>	<i>7,4%</i>	<i>18,1%</i>			<i>7,4%</i>
Finansnetto						-9,4
Resultat före skatt						26,8

Apr-jun 2020

Belopp i MSEK	Berg Sverige	Berg Norge	Grund Sverige	Summa segment	Övrigt och elimineringar	Koncernen
Extern nettoomsättning	91,6	60,1	65,3	217,0	-	217,0
Intern nettoomsättning	6,6	4,4	1,0	12,0	-12,0	-
Total nettoomsättning	98,3	64,6	66,2	229,1	-12,0	217,0
EBITDA	15,7	15,0	11,3	42,1	-7,0	35,1
<i>EBITDA-marginal</i>	<i>16,0%</i>	<i>23,2%</i>	<i>17,1%</i>			<i>16,2%</i>
EBIT	3,5	7,9	7,9	19,3	-7,1	12,2
<i>EBIT-marginal</i>	<i>3,5%</i>	<i>12,2%</i>	<i>12,0%</i>			<i>5,6%</i>
Finansnetto						-7,2
Resultat före skatt						4,9

Jan-jun 2021

Belopp i MSEK	Berg Sverige	Berg Norge	Grund Sverige	Summa segment	Övrigt och elimineringar	Koncernen
Extern nettoomsättning	419,2	256,1	149,6	824,8	-	824,8
Intern nettoomsättning	18,8	8,2	0,1	27,0	-27,0	-
Total nettoomsättning	438,0	264,3	149,6	851,8	-27,0	824,8
EBITDA	56,1	30,1	34,0	120,1	-7,7	112,5
<i>EBITDA-marginal</i>	<i>12,8%</i>	<i>11,4%</i>	<i>22,7%</i>			<i>13,6%</i>
EBIT	25,1	4,1	25,5	54,7	-8,0	46,7
<i>EBIT-marginal</i>	<i>5,7%</i>	<i>1,6%</i>	<i>17,0%</i>			<i>5,7%</i>
Finansnetto						-15,1
Resultat före skatt						31,6

Jan-jun 2020

Belopp i MSEK	Berg Sverige	Berg Norge	Grund Sverige	Summa segment	Övrigt och elimineringar	Koncernen
Extern nettoomsättning	181,3	119,7	127,4	428,4	-	428,4
Intern nettoomsättning	10,7	8,2	1,6	20,5	-20,5	-
Total nettoomsättning	192,0	127,9	129,0	448,9	-20,5	428,4
EBITDA	27,4	23,0	19,8	70,2	-9,9	60,3
<i>EBITDA-marginal</i>	<i>14,3%</i>	<i>18,0%</i>	<i>15,3%</i>			<i>14,1%</i>
EBIT	5,8	8,4	13,3	27,5	-10,1	17,4
<i>EBIT-marginal</i>	<i>3,0%</i>	<i>6,6%</i>	<i>10,3%</i>			<i>4,1%</i>
Finansnetto						-27,4
Resultat före skatt						-9,9

Not 4 (forts.) Rapportering av rörelsesegment

Nettoomsättning, EBITDA och EBIT per rörelsesegment

Jan-dec 2020						
Belopp i MSEK	Berg Sverige	Berg Norge	Grund Sverige	Summa segment	Övrigt och eliminerings	Koncernen
Extern nettoomsättning	455,9	305,9	245,7	1 007,5	-	1 007,5
Intern nettoomsättning	21,1	15,8	1,9	38,8	-38,8	-
Total nettoomsättning	477,0	321,8	247,6	1 046,4	-38,8	1 007,5
EBITDA	70,5	43,5	37,1	151,1	-15,8	135,3
EBITDA-marginal	14,8%	13,5%	15,0%			13,4%
EBIT	27,4	10,9	23,2	61,5	-16,2	45,3
EBIT-marginal	5,7%	3,4%	9,4%			4,5%
Finansnetto						-40,5
Resultat före skatt						4,8

Investerings och avskrivningar per rörelsesegment

Belopp i MSEK	Apr-jun 2021		Apr-jun 2020	
	Netto-investeringar*	Avskrivningar	Netto-investeringar*	Avskrivningar
Berg Sverige	-26,8	-15,9	-27,9	-12,3
Berg Norge	-1,0	-14,7	-2,1	-7,1
Grund Sverige	-18,6	-4,9	-4,6	-3,4
Övrigt och eliminerings	0,0	-0,2	-0,7	-0,1
Summa	-46,4	-35,7	-35,3	-22,9

Belopp i MSEK	Jan-jun 2021		Jan-jun 2020	
	Netto-investeringar*	Avskrivningar	Netto-investeringar*	Avskrivningar
Berg Sverige	-42,5	-31,0	-53,1	-21,6
Berg Norge	0,4	-26,0	-8,0	-14,6
Grund Sverige	-33,3	-8,4	-13,2	-6,5
Övrigt och eliminerings	0,0	-0,4	-0,8	-0,2
Summa	-75,4	-65,8	-75,1	-42,9

Belopp i MSEK	Jan-dec 2020	
	Netto-investeringar*	Avskrivningar
Berg Sverige	-69,6	-43,1
Berg Norge	-2,0	-32,5
Grund Sverige	-19,0	-13,9
Övrigt och eliminerings	-0,9	-0,5
Summa	-91,5	-90,0

* Nettoinvesteringar i materiella och immateriella anläggningstillgångar (exklusive goodwill)

Not 5 Övriga rörelseintäkter och övriga rörelsekostnader

Övriga rörelseintäkter

Belopp i MSEK	Apr-jun 2021	Apr-jun 2020	Jan-jun 2021	Jan-jun 2020	Jan-dec 2020
Realisationsvinster anläggningstillgångar	0,3	1,2	1,3	1,7	9,3
Aktiverat arbete för egen räkning	0,3	5,5	1,1	5,5	6,9
Valutakursvinster	0,3	0,3	0,5	0,6	0,7
Resultateffekt tilläggsköpeskillning	-	-	8,5	-	0,5
Övriga rörelseintäkter	2,0	0,8	3,2	1,2	3,3
Summa	2,9	7,7	14,6	8,9	20,6

Övriga rörelsekostnader

Belopp i MSEK	Apr-jun 2021	Apr-jun 2020	Jan-jun 2021	Jan-jun 2020	Jan-dec 2020
Realisationsförluster anläggningstillgångar	0,0	0,0	-0,7	-0,3	-0,4
Avyttring av dotterbolag	-	-5,4	-	-5,4	-5,4
Valutakursförluster	0,0	-0,4	-0,2	-0,4	-0,4
Summa	0,0	-5,8	-1,0	-6,1	-6,2

Not 6 Transaktioner med närstående

Följande transaktioner har skett med närstående:

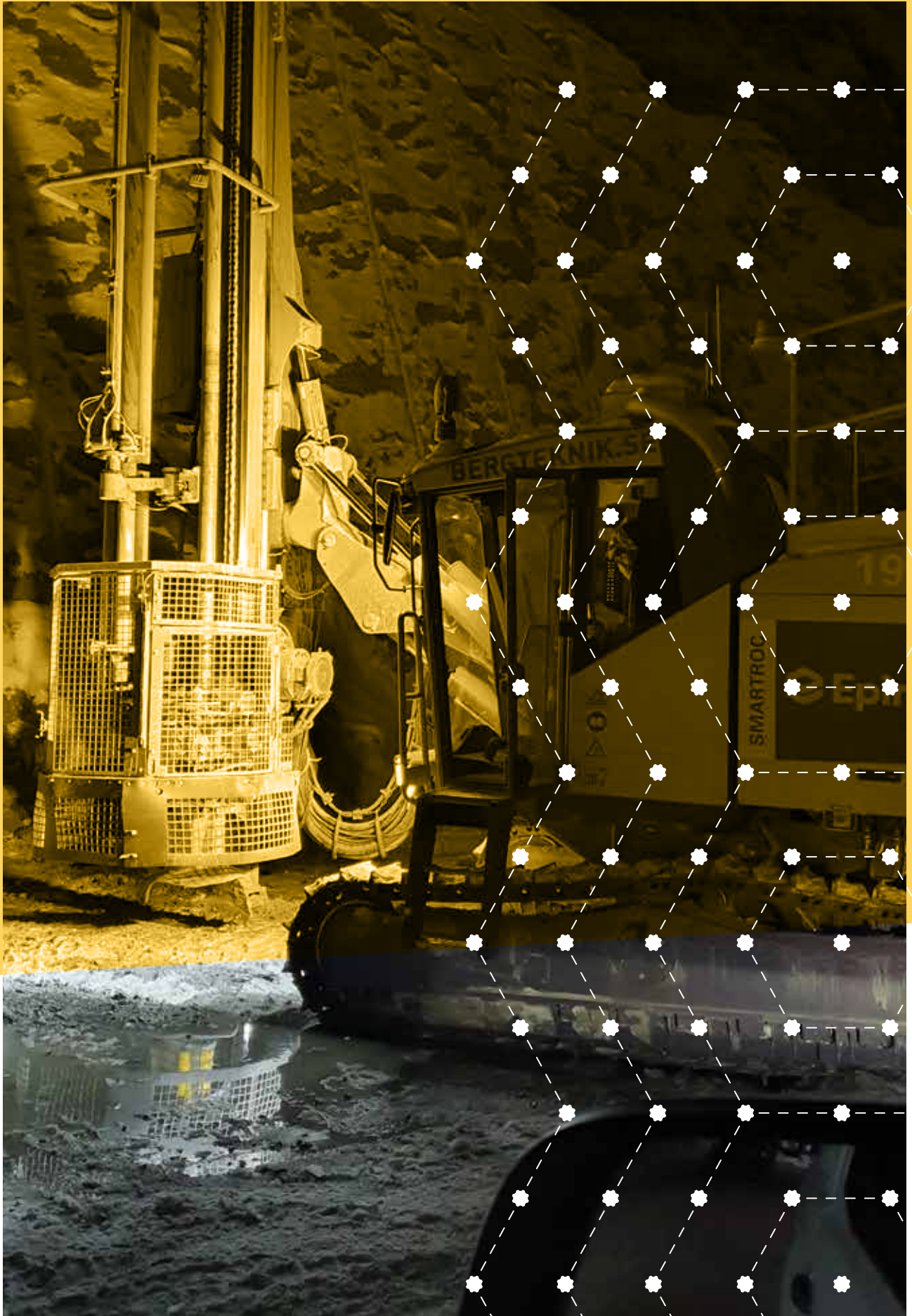
Belopp i MSEK		Jan-jun 2021	Jan-jun 2020	Jan-dec 2020
<i>Bolag</i>	<i>Avser</i>			
Pegroco Invest AB	Management fee-kostnad och kostnad för övriga tjänster	-1,3	-1,4	-3,0
Pegroco Invest AB	Räntekostnader för ägarlån	-	-3,2	-4,8
Ouest AB	CFO-tjänster	-0,5	-1,0	-3,3
Nordre Kullerød 6 AS	Hyra	-0,8	-0,8	-1,6
Getten Fastighets AB	Hyra	-	-	-2,2
Safirab AB	IR-tjänster	-0,7	-	-
Summa		-3,2	-6,4	-14,9

Fordringar och skulder vid periodens slut till följd av transaktioner med närstående:

Belopp i MSEK	30 jun 2021	30 jun 2020	31 dec 2020
<i>Fordringar på närstående</i>			
Pegroco Invest AB - fordran	0,2	-	0,2
Summa	0,2	-	0,2
<i>Skulder till närstående</i>			
NP Förvaltnings AB - tilläggsköpeskillning	-	25,0	15,0
Pegroco Invest AB - leverantörsskuld	0,5	0,4	0,8
Pegroco Invest AB - ägarlån och ränteskuld	-	85,5	-
Ouest AB - leverantörsskuld	0,0	0,3	0,2
Nordre Kullerød 6 AS - leverantörsskuld	0,2	0,2	0,2
Getten Fastighets AB - leverantörsskuld	-	-	0,9
Summa	0,7	111,3	17,1

Övriga transaktioner med närstående

Inga övriga väsentliga transaktioner med närstående identifierade.



Not 7

Finansiella instrument

Räntebärande tillgångar och skulders respektive verkliga värden kan skilja sig från dess redovisade värden, bland annat till följd av förändringar i marknadsräntor. Dessa tillgångars verkliga värden har fastställts genom att framtida betalningsflöden diskonteras till aktuell ränta för likvärdiga instrument. För finansiella instrument som kundfordringar, leverantörsskulder och andra ej räntebärande finansiella tillgångar och skulder, vilka redovisas till upplupet anskaffningsvärde med avdrag för eventuell nedskrivning, bedöms det verkliga värdet överensstämma med det redovisade värdet. Följande tabell visar koncernens finansiella instrument per kategori och värderingsnivå. Det har inte skett några överföringar mellan värderingsnivåerna under perioderna. Kortfristiga placeringar som är värderade till verkligt värde via resultatet baseras på tillgängligt marknadsvärde per balansdagen.

2021-06-30

Belopp i MSEK	Värderingsnivå	Värderade till verkligt värde via resultatet	Värderade till upplupet anskaffningsvärde	Totalt	Verkligt värde
Finansiella tillgångar					
Övriga finansiella anläggningstillgångar		-	1,9	1,9	1,9
Kundfordringar		-	292,3	292,3	292,3
Övriga kortfristiga fordringar		-	26,1	26,1	26,1
Kortfristiga placeringar	1	2,8	-	2,8	2,8
Likvida medel		-	62,0	62,0	62,0
Totala tillgångar		2,8	382,2	385,1	385,1
Finansiella skulder					
Obligationslån		-	395,1	395,1	395,1
Skulder till kreditinstitut		-	204,5	204,5	204,5
Övriga långfristiga skulder ¹⁾	3	15,7	49,9	65,6	65,6
Checkräkningskredit		-	10,1	10,1	10,1
Leverantörsskulder		-	149,1	149,1	149,1
Övriga kortfristiga skulder		-	62,3	62,3	62,3
Totala skulder		15,7	871,0	886,7	886,7

1) Villkorad tilläggsköpeskilling, som värderats till verkligt värde via resultatet, per 2020-12-31 har under 2021 reglerats. Då utfallet var mindre än reservering har skillnaden bokförts som en övrig rörelseintäkt i koncernens rapport över totalresultat. Per 2021-06-30 har det tillkommit en villkorad tilläggsköpeskilling kopplat till ett förvärv. Tilläggsköpeskillingen baseras på förvärvets finansiella resultat 2021-2023 och är värderad baserat på förvärvets finansiella resultat och budget/prognos framåt.

2020-06-30

Belopp i MSEK	Värderingsnivå	Värderade till verkligt värde via resultatet	Värderade till upplupet anskaffningsvärde	Totalt	Verkligt värde
Finansiella tillgångar					
Övriga finansiella anläggningstillgångar		-	2,0	2,0	2,0
Kundfordringar		-	129,8	129,8	129,8
Övriga kortfristiga fordringar		-	10,8	10,8	10,8
Kortfristiga placeringar	1	78,1	-	78,1	78,1
Likvida medel		-	34,5	34,5	34,5
Totala tillgångar		78,1	177,1	255,1	255,1
Finansiella skulder					
Obligationslån		-	392,9	392,9	392,9
Skulder till kreditinstitut		-	142,8	142,8	142,8
Övriga långfristiga skulder ²⁾	3	15,0	40,3	55,3	55,3
Checkräkningskredit		-	2,5	2,5	2,5
Leverantörsskulder		-	67,7	67,7	67,7
Övriga kortfristiga skulder		-	18,3	18,3	18,3
Totala skulder		15,0	664,5	679,5	679,5

2) Den del som värderas till verkligt värde via resultatet avser villkorad tilläggsköpeskilling. Förändring under 2020 uppgår till 10 MSEK (minskning) och avser reglering av del av tilläggsköpeskillingen. Tilläggsköpeskillingen baseras på förvärvets finansiella resultat 2019-2023 och är värderad baserat på förvärvets finansiella resultat och budget/prognos framåt.

Not 7 (forts.) Finansiella instrument

2020-12-31

Belopp i MSEK	Värderingsnivå	Värderade till verkligt värde via resultatet	Värderade till upplupet anskaffnings- värde	Totalt	Verkligt värde
Finansiella tillgångar					
Övriga finansiella anläggningstillgångar		-	4,4	4,4	4,4
Kundfordringar		-	206,0	206,0	206,0
Övriga kortfristiga fordringar		-	91,0	91,0	91,0
Likvida medel		-	72,7	72,7	72,7
Totala tillgångar		-	374,0	374,0	374,0
Finansiella skulder					
Obligationslån		-	393,9	393,9	393,9
Skulder till kreditinstitut		-	172,9	172,9	172,9
Övriga långfristiga skulder ³⁾	3	15,0	22,2	37,2	37,2
Leverantörsskulder		-	95,4	95,4	95,4
Övriga kortfristiga skulder		-	57,9	57,9	57,9
Totala skulder		15,0	742,2	757,2	757,2

3) Den del som värderas till verkligt värde via resultatet avser villkorad tilläggsköpeskilling. Förändring under 2020 uppgår till 10 MSEK (minskning) och avser reglering av del av tilläggsköpeskillingen. Tilläggsköpeskillingen baseras på förvärvets finansiella resultat 2019-2023 och är värderad baserat på förvärvets finansiella resultat och budget/prognos framåt.

Not 8 Finansiella kostnader

Belopp i MSEK	Apr-jun 2021	Apr-jun 2020	Jan-jun 2021	Jan-jun 2020	Jan-dec 2020
Räntekostnader på skulder till kreditinstitut	-8,5	-8,1	-16,3	-16,0	-31,0
Räntekostnader på leasingskulder	-1,5	-0,6	-2,7	-1,2	-2,6
Räntekostnader på övriga långfristiga skulder	-0,2	0,1	-0,3	0,0	-0,4
Räntekostnader på långfristiga skulder till koncernföretag	-	-1,6	-	-3,2	-4,8
Övriga finansiella kostnader	0,4	0,0	0,0	-0,4	-0,4
Valutakursdifferenser	-	-0,3	-	-4,8	-1,5
Resultat från kortfristiga placeringar	-	3,1	-	-1,9	-0,2
Summa	-9,9	-7,3	-19,3	-27,5	-40,9

Not 9 Rörelseförvärv

Samtliga förvärvade bolag redovisas i koncernens bokslut i enlighet med förvärvsmetoden, innebärande att erlagd köpeskilling allokeras till förvärvade tillgångar och skulder baserat på deras respektive verkliga värde. Köpeskillingen för förvärven utgörs av verkligt värde på överlätna tillgångar och skulder som koncernen ådrar sig till tidigare ägare av det förvärvade bolaget och de aktier som emitterats av koncernen. För varje förvärv, dvs. förvärv för förvärv, avgör koncernen om innehav utan bestämmande inflytande i det förvärvade företaget redovisas till verkligt värde eller till innehavets proportionella andel i det redovisade värdet av det förvärvade företagens identifierbara nettotillgångar. Förvärvsrelaterade kostnader kostnadsförs när de uppstår och redovisas i koncernens rapport över totalresultat.

Avstämning av redovisat värde för goodwill

Nedan tabell visar årets förändring i det redovisade värdet för goodwill. I det ingående redovisade värdet finns det inga ackumulerade nedskrivningar och inga nedskrivningar har redovisats under perioden jan-jun 2021.

Belopp i MSEK	30 jun 2021
Ingående redovisat värde	260,4
Rörelseförvärv	143,6
Omräkningsdifferens	3,1
Utgående redovisat värde	407,1

Förvärv under jan-jun 2021

Under perioden januari till juni 2021 har koncernen genomfört följande verksamhetsförvärv:

	Segment	Verksamhetsland	Förvärvsdatum	Datum för konsolidering	Andel av röster och kapital
Gjerdén Fjellsikring AS ("Gjerdén")	Berg Norge	Norge	31 mar	31 mar	100%
Kragerø Brønnboring AS ("Kragerø")	Berg Norge	Norge	7 maj	31 maj	100%
S Blomquist Entreprenad AB ("S Blomquist")	Berg Sverige	Sverige	28 maj	31 maj	100%
Grundia AB ("Grundia")	Grund Sverige	Sverige	31 maj	31 maj	100%

Finansiell påverkan

Förvärvade verksamheters bidrag till koncernens nettoomsättning, EBIT och EBITDA uppgick under 2021 till följande:

Belopp i MSEK	Gjerdén	Kragerø	S Blomquist	Grundia	Summa
Nettoomsättning	40,7	1,2	9,8	13,0	64,7
EBITDA	7,5	-0,1	1,3	0,3	8,9
EBIT	5,0	-0,3	0,6	-0,2	5,1

Om förvärven hade genomförts i början av räkenskapsåret hade nettoomsättningen uppgått till cirka 961 MSEK, EBITDA till cirka 128 MSEK och EBIT till cirka 54 MSEK.

Information kring respektive förvärv

Gjerdén

Den 31 mars förvärvades 100% av aktierna i Gjerdén. Gjerdén är en av Norges ledande aktörer inom bergssäkring och specialister inom betongsprutning, tunnelsäkring och alla typer av säkringsarbeten såsom hängning av olika typer av nät och bultning som skydd mot stenras längst vägar och byggnader. Bolaget förvärvades för 48,8 MSEK (47,7 MNOK). I förvärvet uppstod en goodwill om totalt 43,1 MSEK (42,1 MNOK). Förvärvsgoodwill är hänförligt till den underliggande lönsamheten i bolaget.

Kragerø

Den 7 maj förvärvades 100% av aktierna i Kragerø. Kragerø kompletterar den nuvarande verksamheten i Norge och ger en ökad expertis inom brunnsboring, fjärrvärmeboring och grundförstärkning. Bolaget förvärvades för 6,4 MSEK (6,4 MNOK). I förvärvet uppstod en goodwill om totalt 6,4 MSEK (6,4 MNOK). Förvärvsgoodwill är hänförligt till den underliggande lönsamheten i bolaget.

S Blomquist

Den 28 maj förvärvades 100% av aktierna i S Blomquist. S Blomquist är en lokalt etablerad aktör av maskintjänster och transporter i Göteborgsregionen. Bolaget är med sina närmare 20 år i branschen väletablerade på den lokala marknaden som en efterfrågad partner i

större infrastrukturprojekt. Bolaget förvärvades för 27,0 MSEK. I förvärvet uppstod en goodwill om totalt 20,0 MSEK. Förvärvsgoodwill är hänförligt till den underliggande lönsamheten i bolaget.

Grundia

Den 31 mars förvärvades 100% av aktierna i Grundia samt dess dotterbolag Grundia Fastigheter AB. Grundia är en etablerad aktör inom grundläggning baserad i Göteborgsregionen. Grundia AB är specialister inom två områden – diverse grundläggningsarbeten på entreprenad samt grundförstärkning av befintliga fastigheter. Bolagets uppdragsgivare återfinns bland offentlig förvaltning, inom industrin samt bland kommersiella och privata fastighetsägare. Grundia AB arbetar över hela Sverige och med utgångspunkt i Västra Götaland. Bolaget förvärvades för 97,7 MSEK. I beloppet ingår en villkorad tilläggsköpeskilling uppgående till 15,7 MSEK som har redovisats till verkligt värde med värderingsnivå 3. Tilläggsköpeskillingen baseras på förvärvets finansiella resultat 2021-2023 och är värderad baserat på förvärvets finansiella resultat och budget/prognos framåt. I förvärvet uppstod en goodwill om totalt 75,2 MSEK. Förvärvsgoodwill är hänförligt till den underliggande lönsamheten i bolaget.

Köpeskilling och redovisade belopp på identifierbara förvärvade tillgångar och övertagna skulder samt goodwill

Nedanstående tabeller sammanfattar erlagd köpeskilling, verkligt värde på förvärvade tillgångar och övertagna skulder som redovisats på förvärvsdagen samt goodwill. Förvärvsanalyserna är preliminära.

Köpeskilling

Belopp i MSEK	Gjerden	Kragerø	S Blomquist	Grundia	Summa
Utbetald köpeskilling	28,9	5,0	10,0	52,0	95,9
Återinvestering genom nyemission	15,5	-	7,0	20,0	42,5
Säljarrevers	4,3	1,4	10,0	10,0	25,7
Villkorad tilläggsköpeskilling	-	-	-	15,7	15,7
Summa erlagd köpeskilling	48,8	6,4	27,0	97,7	179,8

Redovisade belopp på identifierbara förvärvade tillgångar och övertagna skulder samt goodwill

Belopp i MSEK	Gjerden	Kragerø	S Blomquist	Grundia	Summa
Materiella anläggningstillgångar	6,0	2,1	24,5	10,5	43,0
Uppskjutna skattefordringar	0,5	-	-	-	0,5
Övriga finansiella anläggningstillgångar	0,0	-	-	0,1	0,1
Varulager	2,5	0,3	-	0,5	3,3
Upparbetad men ej fakturerad intäkt	0,6	0,6	6,0	9,4	16,6
Kundfordringar	20,0	1,0	10,6	17,2	48,8
Övriga kortfristiga fordringar	1,8	0,1	2,6	4,9	9,3
Likvida medel	0,9	3,7	0,5	6,6	11,7
Totalt förvärvade tillgångar	32,3	7,7	44,2	49,1	133,3
Uppskjutna skatteskulder	-	-	1,5	2,0	3,6
Skulder till kreditinstitut	9,4	-	17,5	4,2	31,1
Fakturerad men ej upparbetad intäkt	-	-	-	1,9	1,9
Leverantörsskulder	6,7	0,6	8,4	12,7	28,5
Övriga kortfristiga skulder	10,5	7,1	9,7	5,8	33,1
Totalt övertagna skulder	26,6	7,8	37,2	26,7	98,2
Förvärvade nettotillgångar	5,7	0,0	7,0	22,4	35,1
Avgår: Innehav utan bestämmande inflytande	-	-	-	-	-
Goodwill	43,1	6,4	20,0	75,2	144,7

Förvärvsrelaterade kostnader

Förvärvsrelaterade kostnader för förvärven uppgår till 1,5 MSEK och ingår i posten externa kostnader i koncernens rapport över totalresultat för jan-jun 2021.

Kassaflödespåverkan från förvärven

Belopp i MSEK	Gjerden	Kragerø	S Blomquist	Grundia	Summa
Utbetald köpeskilling	-28,9	-5,0	-10,0	-52,0	-95,9
Förvärvade likvida medel	0,9	3,7	0,5	6,6	11,7
Summa	-28,0	-1,2	-9,5	-45,4	-84,2

Förvärvade fordringar

I samtliga förvärv är kundfordringar en väsentlig tillgångspost. Nedan tabell visar bruttovärdet på tillgångarna och den reservering för förväntade kreditförluster som fanns vid förvärvstillfället. Det verkliga värdet på kundfordringarna överensstämmer med redovisat värde.

Belopp i MSEK	Gjerden	Kragerø	S Blomquist	Grundia	Summa
Kundfordringar brutto	20,9	1,2	10,6	17,2	49,9
Reservering för förväntade kreditförluster	-0,9	-0,2	-	-	-1,1
Kundfordringar - netto	20,0	1,0	10,6	17,2	48,8

Not 10 Jämförelsestörande poster

Belopp i MSEK	Apr-jun 2021	Apr-jun 2020	Jan-jun 2021	Jan-jun 2020	Jan-dec 2020
Externa kostnader för upptagning av företagsobligation	0,1	0,4	0,1	1,1	3,2
Externa förvärvskostnader	1,5	-	1,5	-	1,0
Externa kostnader relaterade till den potentiella noteringen av Bolagets aktier	8,8	-	13,8	-	-
Resultateffekt slutreglering tilläggsköpeskilling	0,0	-	-8,5	-	-
Avyttring av dotterbolag	-	5,4	-	5,4	5,4
Summa	10,4	5,8	6,9	6,5	9,6

Not 11 Resultat per aktie

	Apr-jun 2021	Apr-jun 2020	Jan-jun 2021	Jan-jun 2020	Jan-dec 2020
Resultat hänförligt till moderbolagets aktieägare (MSEK)	19,9	4,9	26,7	-9,2	2,5
Vägt genomsnittligt antal aktier före utspädning	29 537 678	19 023 200	29 537 678	19 023 200	20 134 778
Utspädning från teckningsoptioner	17 021	-	9 378	-	-
Vägt genomsnittligt antal aktier efter utspädning	29 554 699	19 023 200	29 547 056	19 023 200	20 134 778
Resultat per aktie före utspädning (SEK)	0,67	0,26	0,90	-0,49	0,12
Resultat per aktie efter utspädning (SEK)	0,67	0,26	0,90	-0,49	0,12

A-aktier har inte rätt till vinstdelning. Resultat per aktie och antalet aktier ovan avser endast B-aktier.

Potentiella stamaktier utgörs av 75 000 teckningsoptioner utställda i november 2020 samt 37 000 teckningsoptioner utställda i juni 2021. Respektive option ger rätt att köpa en aktie för 26,2837 kr respektive 38,00 kr.

Retroaktiva justeringar av antal aktier har gjorts med anledning av:

- * Split 100:1 i juni 2020, justeringsfaktor 100
- * Fondemission 3:1 i april 2019, justeringsfaktor 4
- * Nyemission med fondemissionselement i januari 2019, justeringsfaktor 1,29
- * Nyemission med fondemissionselement i juni 2018, justeringsfaktor 1,42

Kommande rapporttillfällen

Delårsrapporten för tredje kvartalet 2021 publiceras den 18 november 2021.

Styrelsen och verkställande direktören försäkrar att Delårsrapporten för perioden januari – juni 2021 ger en rättvisande översikt av moderföretagets och koncernens verksamhet, ställning och resultat samt beskriver väsentliga risker och osäkerhetsfaktorer som moderföretaget och de företag som ingår i koncernen står inför.

Göteborg den 20 augusti 2021

Nordisk Bergteknik AB (publ)

Styrelsen

Mats O Paulsson

Styrelseordförande

Göran Näsholm

Styrelseledamot

Ljot Strömseng

Styrelseledamot

Marie Osberg

Styrelseledamot

Victor Örn

Styrelseledamot

Andreas Christoffersson

Verkställande direktör

Denna information är sådan information som Nordisk Bergteknik AB är skyldigt att offentliggöra enligt EU:s marknadsmissbruksförordning och lagen om värdepappersmarknaden. Denna rapport har upprättats i både en svensk och en engelsk version. Vid variationer mellan de två ska den svenska versionen gälla. Informationen lämnades, genom ovanstående kontaktpersoners försorg, för offentliggörande den 20 augusti 2021 kl. 10:00 CEST

Granskningsrapport

Till styrelsen i Nordisk Bergteknik AB (publ)
Org.nr. 559059-2506

Inledning

Vi har utfört en översiktlig granskning av den finansiella delårsinformationen i sammandrag (delårsrapporten) för Nordisk Bergteknik AB (publ) per den 30 juni 2021 och den sexmånadersperiod som slutade per detta datum. Det är styrelsen och verkställande direktören som har ansvaret för att upprätta och presentera denna delårsrapport i enlighet med IAS 34 och årsredovisningslagen. Vårt ansvar är att uttala en slutsats om denna delårsrapport grundad på vår översiktliga granskning.

Den översiktliga granskningens inriktning och omfattning

Vi har utfört vår översiktliga granskning i enlighet med International Standard on Review Engagements ISRE 2410 Översiktlig granskning av finansiell delårsinformation utförd av företagets valda revisor. En översiktlig granskning består av att göra förfrågningar; i första hand till personer som är ansvariga för finansiella frågor och redovisningsfrågor; att utföra analytisk granskning och att vidta andra översiktliga granskningsåtgärder. En översiktlig granskning har en annan inriktning och en betydligt mindre omfattning jämfört med den inriktning och omfattning som en revision enligt ISA och god revisionssed i övrigt har. De granskningsåtgärder som vidtas vid en översiktlig granskning gör det inte möjligt för oss att skaffa oss en sådan säkerhet att vi blir medvetna om alla viktiga omständigheter som skulle kunna ha blivit identifierade om en revision utförts. Den uttalade slutsatsen grundad på en översiktlig granskning har därför inte den säkerhet som en uttalad slutsats grundad på en revision har.

Slutsats

Grundat på vår översiktliga granskning har det inte kommit fram några omständigheter som ger oss anledning att anse att den delårsrapporten inte, i allt väsentligt, är upprättad för koncernens del i enlighet med IAS 34 och årsredovisningslagen samt för moderbolagets del i enlighet med årsredovisningslagen.

Göteborg 2021-08-20

KPMG AB

Daniel Haglund

Auktoriserad revisor

Huvudansvarig revisor

Kvartalsdata för koncernen

	Apr-jun 2021	Jan-mar 2021	Okt-dec 2020	Jul-sep 2020	Apr-jun 2020	Jan-mar 2020	Okt-dec 2019	Jul-sep 2019
Nettoomsättning, MSEK	490,5	334,3	347,8	231,3	217,0	211,4	182,2	156,7
EBITDA, MSEK	71,9	40,6	31,2	43,8	35,1	25,3	24,6	18,8
EBITDA-marginal, %	14,7%	12,1%	9,0%	18,9%	16,2%	12,0%	13,5%	12,0%
Justerad EBITDA, MSEK	82,3	37,1	33,7	44,3	40,9	26,0	26,5	20,4
Justerad EBITDA-marginal, %	16,8%	11,1%	9,7%	19,2%	18,8%	12,3%	14,5%	13,0%
EBIT, MSEK	36,2	10,4	5,6	22,2	12,2	5,3	12,2	5,9
EBIT-marginal, %	7,4%	3,1%	1,6%	9,6%	5,6%	2,5%	6,7%	3,8%
Justerad EBIT, MSEK	46,6	7,0	8,2	22,7	18,0	6,0	14,1	7,5
Justerad EBIT-marginal, %	9,5%	2,1%	2,4%	9,8%	8,3%	2,8%	7,7%	4,8%
Jämförelsestörande poster, MSEK	10,4	-3,4	2,6	0,5	5,8	0,7	1,9	1,6
Periodens resultat, MSEK	19,6	2,6	0,9	9,8	5,2	-13,9	-0,4	-6,7
Soliditet, %	23,9%	23,6%	21,7%	16,9%	16,5%	15,1%	17,0%	21,7%
Nettoskuld, MSEK	818,7	637,5	663,2	583,1	539,9	555,4	514,6	378,9
Nettoskuld/justerad EBITDA	3,2	3,2	3,8	3,9	3,8	3,9	3,5	3,4

Kvartalsdata per segment

	Apr-jun 2021	Jan-mar 2021	Okt-dec 2020	Jul-sep 2020	Apr-jun 2020	Jan-mar 2020	Okt-dec 2019	Jul-sep 2019
Total nettoomsättning*, Berg Sverige	244,5	193,5	188,9	96,1	98,3	93,8	84,8	61,6
Total nettoomsättning*, Berg Norge	166,8	97,4	103,1	90,8	64,6	63,3	69,2	61,2
Total nettoomsättning*, Grund Sverige	96,5	53,1	65,8	52,7	66,2	62,8	54,6	41,3
Total nettoomsättning, Övrigt och elimineringar	-17,3	-9,8	-10,0	-8,3	-12,0	-8,5	-26,5	-7,4
Nettoomsättning, koncernen	490,5	334,3	347,8	231,3	217,0	211,4	182,2	156,7
Extern nettoomsättning, Berg Sverige	232,1	187,1	182,3	92,3	91,6	89,7	73,4	61,4
Extern nettoomsättning, Berg Norge	162,0	94,0	99,8	86,5	60,1	59,5	55,7	54,1
Extern nettoomsättning, Grund Sverige	96,4	53,1	65,8	52,5	65,3	62,2	53,1	41,2
Nettoomsättning, koncernen	490,5	334,3	347,8	231,3	217,0	211,4	182,2	156,7
EBITDA, Berg Sverige	32,5	23,5	25,2	17,9	15,7	11,7	11,7	8,0
EBITDA, Berg Norge	27,0	3,1	3,9	16,6	15,0	8,0	6,8	14,4
EBITDA, Grund Sverige	22,4	11,6	8,0	9,3	11,3	8,4	7,8	5,0
EBITDA, Övrigt och elimineringar	-10,0	2,3	-5,9	0,0	-7,0	-2,9	-1,8	-8,6
EBITDA, koncernen	71,9	40,6	31,2	43,8	35,1	25,3	24,6	18,8
EBITDA-marginal, Berg Sverige	13,3%	12,2%	13,3%	18,6%	16,0%	12,5%	13,8%	13,0%
EBITDA-marginal, Berg Norge	16,2%	3,2%	3,7%	18,3%	23,2%	12,7%	9,9%	23,5%
EBITDA-marginal, Grund Sverige	23,2%	21,8%	12,2%	17,7%	17,1%	13,4%	14,3%	12,1%
EBITDA-marginal, Övrigt och elimineringar	-	-	-	-	-	-	-	-
EBITDA-marginal, koncernen	14,7%	12,1%	9,0%	18,9%	16,2%	12,0%	13,5%	12,0%
EBIT, Berg Sverige	16,6	8,5	14,5	7,1	3,5	2,9	7,0	-2,6
EBIT, Berg Norge	12,3	-8,2	-6,9	9,4	7,9	1,1	-0,4	9,9
EBIT, Grund Sverige	17,5	8,0	4,0	5,9	7,9	5,4	5,3	2,6
EBIT, Övrigt och elimineringar	-10,2	2,1	-6,0	-0,2	-7,1	-4,1	0,2	-3,9
EBIT, koncernen	36,2	10,4	5,6	22,2	12,2	5,3	12,2	5,9
EBIT-marginal, Berg Sverige	6,8%	4,4%	7,7%	7,3%	3,0%	3,1%	8,3%	-4,2%
EBIT-marginal, Berg Norge	7,4%	-8,4%	-6,7%	10,4%	11,4%	1,7%	-0,5%	16,1%
EBIT-marginal, Grund Sverige	18,1%	15,1%	6,1%	11,2%	11,9%	8,6%	9,7%	6,2%
EBIT-marginal, Övrigt och elimineringar	-	-	-	-	-	-	-	-
EBIT-marginal, koncernen	7,4%	3,1%	1,6%	9,6%	5,6%	2,5%	6,7%	3,8%

* Extern och intern nettomsättning

Definitioner av alternativa nyckeltal

Riktlinjer avseende alternativa nyckeltal för företag med värdepapper noterade på en reglerad marknad inom EU har givits ut av ESMA (The European Securities and Markets Authority). I delårsrapporten refereras till ett antal enligt IFRS icke definierade mått som används för att hjälpa såväl investerare som ledning att analysera företagets verksamhet. Eftersom inte alla företag beräknar finansiella mått på samma sätt är dessa inte alltid jämförbara med mått som används av andra företag. Dessa finansiella mått ska därför inte ses som en ersättning för mått som definieras enligt IFRS. Nedan beskriver vi de olika enligt IFRS icke definierade mått som använts som ett komplement till den finansiella information som redovisats enligt IFRS samt hur dessa måtts används. För avstämning av alternativa nyckeltal, se hemsidan <https://nordiskbergteknik.se/sv/rapporter-och-presentationer/>

Nyckeltal	Definition/beräkning	Syfte
Organisk tillväxt, %	Förändring av nettoomsättning jämfört med samma period föregående år, justerat för valutaomräkningseffekter och förvärv. Förvärv justeras för genom att exkludera nettoomsättning för förvärv under perioden samt inkludera nettoomsättning hela perioden för de förvärv som har gjorts föregående år och som inte har konsoliderats under hela perioden föregående år. Valutaeffekter beräknas genom att använda den föregående periodens valutakurser för den aktuella perioden	Organisk tillväxt underlättar en jämförelse av nettoomsättning över tid, exklusive påverkan från valutaomräkningseffekter och förvärv
EBITDA	Rörelseresultat (EBIT) exklusive avskrivningar	Måttet används för att mäta operativ lönsamhet exklusive avskrivningar
EBITDA-marginal, %	EBITDA dividerat med periodens nettoomsättning	Måttet används för att mäta operativ lönsamhet i förhållande till nettoomsättning exklusive avskrivningar
Justerad EBITDA	EBITDA justerat för jämförelsestörande poster	Justerad EBITDA är ett mått på rörelseresultat före avskrivningar och används för att utvärdera den operativa verksamheten. Syftet är att visa EBITDA exklusive poster som påverkar jämförbarheten med andra perioder
Justerad EBITDA-marginal, %	Justerad EBITDA dividerat med periodens nettoomsättning	Måttet används för att mäta operativ lönsamhet i förhållande till nettoomsättning exklusive avskrivningar och jämförelsestörande poster
EBIT	Periodens resultat exklusive skatt, finansiella kostnader och finansiella intäkter	Måttet används för att mäta operativ lönsamhet inklusive avskrivningar
EBIT-marginal, %	Rörelseresultat (EBIT) dividerat med periodens nettoomsättning	Måttet används för att mäta operativ lönsamhet i förhållande till nettoomsättningen

Definitioner av alternativa nyckeltal (forts.)

Nyckeltal	Definition/beräkning	Syfte
Justerad EBIT	Periodens rörelseresultat (EBIT) justerat för jämförelsestörande poster	Justerad EBIT är ett mått på rörelseresultat inklusive avskrivningar och används för att utvärdera den operativa verksamheten. Syftet är att visa rörelseresultat (EBIT) exklusive poster som påverkar jämförbarheten med andra perioder
Justerad EBIT-marginal, %	Justerad EBIT dividerat med periodens nettoomsättning	Måttet används för att mäta operativ lönsamhet i förhållande till nettoomsättning och jämförelsestörande poster
Jämförelsestörande poster	Jämförelsestörande poster innebär poster som rapporteras separat på grund av deras karaktär och belopp	Jämförelsestörande poster används av ledningen för att förklara variationer i historisk lönsamhet. Separat rapportering och specifikation av jämförelsestörande poster gör det möjligt för användarna av den finansiella informationen att förstå och utvärdera justeringarna som ledningen gjort när justerad EBIT, justerad EBIT-marginal, %, justerad EBITDA och justerad EBITDA-marginal, % presenteras
Soliditet, %	Justerat eget kapital dividerat på summa tillgångar. Justerat eget kapital beräknas som summa eget kapital hänförligt till moderbolagets aktieägare plus lån från ägare. Lån till ägare som uppstått i samband med förvärv av bolag (där tidigare ägare till det förvärvade bolaget blir ägare i Nordisk Bergteknik), så kallade säljarreverser, ingår inte i justerat eget kapital	Måttet visar hur stor andel av summa tillgångar som finansieras av aktieägarna med eget kapital. Måttet har inkluderats för att investerare ska kunna skapa sig en bild av koncernens kapitalstruktur
Nettoskuld	Kortfristiga och långfristiga räntebärande skulder reducerade med likvida medel kortfristiga placeringar och övriga långfristiga skulder till den del som avser ägarlån. Lån till ägare som uppstått i samband med förvärv av bolag (där tidigare ägare till det förvärvade bolaget blir ägare i Nordisk Bergteknik), så kallade säljarreverser, ingår i nettoskulden. Med kortfristiga och långfristiga räntebärande skulder avses obligationslån, skulder till kreditinstitut, leasingkulder, checkräkningskredit och övriga långfristiga skulder (den del som avser säljarreverser, se tidigare kommentar)	Måttet visar koncernens nettoskuld och används för att visa den totala skuldsättningen i koncernen
Nettoskuld/justerad EBITDA RTM	Nettoskuld vid periodens slut dividerat med justerad EBITDA för rullande tolv månader där förvärv som gjorts under de senaste 12 månaderna har inkluderats som om de varit en del av koncernen under hela perioden	Måttet visar koncernens kapitalstruktur
Nettoskuld enligt obligationsvillkor	Kortfristiga och långfristiga räntebärande skulder exklusive ägarlån och förvärvsrelaterade lån reducerade med likvida medel och kortfristiga placeringar samt reducerade med leasingkulder kopplat till lokalhyror	Måttet visar koncernens lånefinansiering samt hur nettoskulden beräknas i enlighet med obligationsvillkoren



**NORDISK
BERGTEKNIK**

Nordisk Bergteknik AB (publ)
Org nr 559059-2506
Östra Hamngatan 52, 411 08 Göteborg, Sverige
www.nordiskbergteknik.se