

# Årsredovisning

## 2020

**NORDISK**  
BERGTEKNIK



# Innehåll

## VERKSAMHETEN

Det här är Nordisk Bergteknik	4
Historiska årtal	8
Reportage: En del av samhällsomvandlingen	10
VD har ordet	14

## ÅRSREDOVISNING 2020

Förvaltningsberättelse	20
Finansiella rapporter - koncernen	26
Noter - koncernen	30
Finansiella rapporter - moderbolaget	66
Noter - moderbolaget	70
Revisionsberättelse	83

## ÖVRIG INFORMATION

Finansiell kalender	87
Kontaktuppgifter	87

# Det här är Nordisk Bergteknik



Nordisk Bergteknik är en strategisk partner i valda nischer på marknaden för anläggnings- och entreprenadtjänster inom infrastruktur och gruvindustri. Koncernen, som idag är norra Europas största helhetsaktör inom berghantering och grundläggning, har ett 15-tal operationella bolag med starka positioner och varumärken på den regionala marknaden runt om i Sverige och Norge.

Inom koncernen finns bolag vars erfarenhet sträcker sig tillbaka ända till 1960-talet. Basen är kunskap, kompetens och trygghet med en ständig strävan efter att utföra uppdragen till mycket hög kvalitet och säkerhet

Nordisk Bergteknik verkar på en marknad med god underliggande tillväxt och våra kunder är huvudsakligen privata bolag med inriktning mot offentlig sektor och samhällsgemensam infrastruktur. Miljö och säkerhet är av största vikt i vårt arbete. Vår personal, för närvarande över 500 medarbetare, är välutbildad och följer gällande miljö- och säkerhetskrav. Vi är också stolta över att ha en av de största och modernaste maskinparkerna i världen för vår bransch. Något som inte bara gör oss effektiva utan också ger många miljömässiga fördelar i vårt arbete.

Vi är vana vid alla sorters miljöer och arbetar i både mindre uppdrag och stora projekt. Vi erbjuder tjänster både ovan och

under jord. Vi strävar efter att ha en välunderhållen och modern flotta för att hålla arbetsmiljön och driftsäkerheten i topp.

Nordisk Bergteknik bildades 2016 av huvudägaren Pegroco Invest och har sedan grundandet kontinuerligt expanderat både via organisk tillväxt och genom drygt 10 bolagsförvärv. Den finansiella rapporteringen sker via de tre segmenten – Berg Sverige, Berg Norge och Grund Sverige.

Sammanfattningsvis har koncernen stått i beredskap och lyckats parera effekterna av pandemin förhållandevis väl, något som stärkt och effektiviserat vår organisation. Nordisk Bergteknik har under året samtidigt gjort en fantastisk tillväxtresa, både i termer av spännande uppdrag, nya kunder, finansiellt resultat och nya medarbetare.

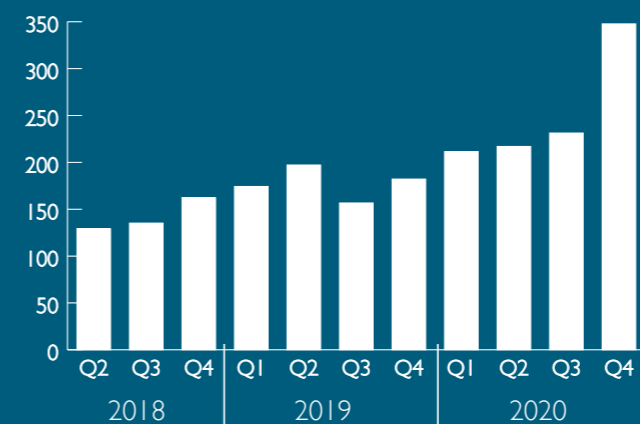
Nettoomsättningen för helåret 2020 uppgick till 1 007,5 MSEK, med en EBITDA-marginal om 13,4 procent.

## Historisk finansiell utveckling

Nettoomsättning och EBITDA

### Nettoomsättning

Koncernens utveckling, per kvartal (MSEK)



### EBITDA

Koncernens utveckling, per kvartal (MSEK)





## Våra segment

I våra två segment inom Berghantering har vi samlat specialister inom bland annat borrhning, loss hållning och bergförstärkning.

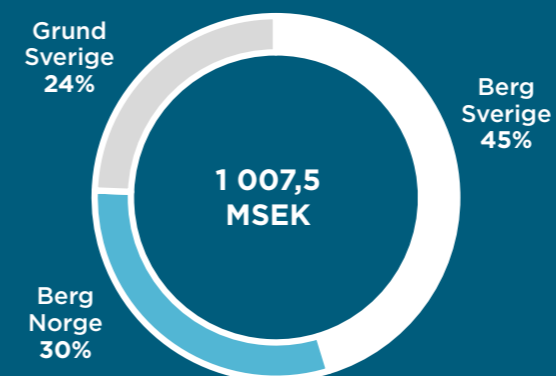
Nordisk Bergteknik's bolag inom berghantering erbjuder professionella arbeten inom infrastruktur, byggtreprenader, vindkraftsparkar, gruvor, naturnära miljöer med mera.

För **Berg Sverige** har förvärvet av Protek i slutet av 2020 vidgat positionen i värdekedjan ytterligare. Protek, som är en av Sveriges ledande aktörer inom kvalificerade geotekniska undersökningar, kompletterar oss väl och engagerade till exempel under fjärde kvartalet 80 personer i ett långsiktigt malmprojekt för LKAB i Kiruna. Under fjärde kvartalet fortskred även vårt engagemang i Västlänken i västra Sverige enligt plan, där vi bland annat kunde påbörja tunnelarbeten. Den totala nettoomsättningen för segmentet uppgick till 455,9 MSEK under 2020 med en EBITDA-marginal om 14,8 procent.

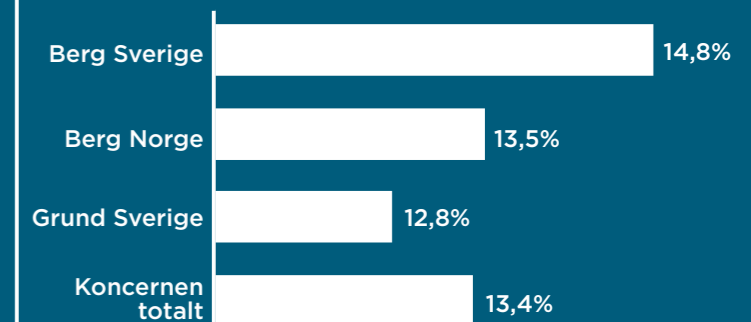
**Berg Norge** har, i enlighet med vår expansionsstrategi, genomfört förvärvet av bergssäkrings och betongrehabiliteringsbolaget Visinor i augusti, ett bolag med spetskompetens som också gett oss närvaro i norra Norge. Segmentet Berg Norge är på helårsbasis det segment inom koncernen som drabbats hårdast i fotspåren av Covid-19, bland annat till följd av de geografiska restriktioner som infördes i Norge under 2020.

Den totala nettoomsättningen för segmentet uppgick till 305,9 MSEK under 2020 med en EBITDA-marginal om 13,5 procent.

### Extern nettoomsättning per segment, 2020



### EBITDA-marginal per segment, 2020



Inom vårt segment Grundläggning har vi samlat ledande kompetens inom området. Vi är en trygg partner, med en marknadsledande position, som erbjuder tjänster inom pållning, spontning, grundförstärkning, injektering, jordspikning och grundvattensänkning.

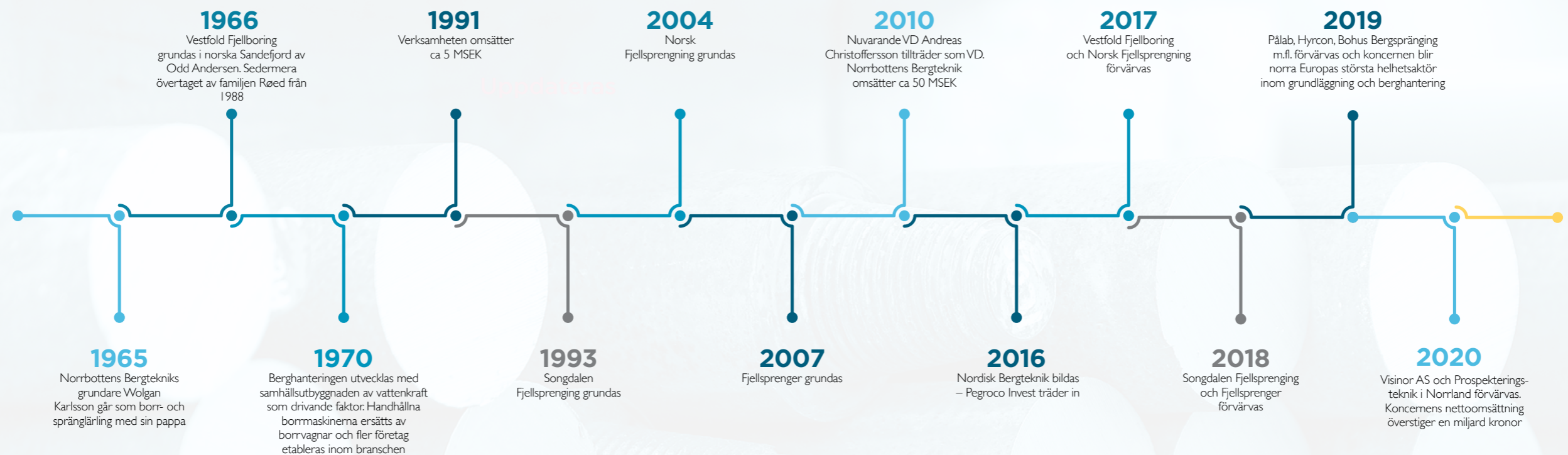
Grund Sverige har förvisso haft viss påverkan av Covid-19, men lyckades under 2020 trots det leverera en rekordhög

omsättning och god lönsamhet. Vi har under året vuxit i antal medarbetare och samtidigt lagt grunden för en ny och större organisation, i syfte att skapa goda förutsättningar för organisk tillväxt och möta en successivt ökande efterfrågan.

Den totala nettoomsättningen för segmentet uppgick till 245,7 MSEK under 2020 med en EBITDA-marginal om 12,8 procent.



## Historiska årtal



# Förnybar energi i centrum: Stora vindkraftsprojekt i Sverige och Norge

Norrbottens Bergteknik och Vestfold Fjellboring arbetar med tre stora projekt för grönare el. Det är vindkraftsparkerna i Hocksjön och Markbygden i Sverige och Øyfellet i Norge. Uppdragen är exempel på Nordisk Bergtekniks profilering i gröna arbeten.

Inom koncernen finns en klar ambition som innebär att koncernbolagen ska vara delaktiga i utvecklingen av det hållbara samhället.

– Vindkraftsparkerna är några aktuella exempel och mer är på gång i såväl kommande kunduppdrag, maskininvesteringar som utveckling av arbetssätt, berättar Andreas Christoffersson, VD och koncernchef för Nordisk Bergteknik.

”Koncernen har en klar ambition  
att vara delaktiga i utvecklingen av  
det hållbara samhället”

Andreas Christoffersson,  
VD och koncernchef för Nordisk Bergteknik.



Övre bilden: Vestfold Fjellboring under arbetet på Øyfjellets vindkraftspark i Norge.

Nedre bilden: Norrbottens Bergteknik under arbete med bergsboring på Markbygdens vindpark i Sverige.

– Vi har även haft förmånen att få sitta med som partner i ett flertal framtidsdiskussioner tillsammans med branschledande aktörer för att tillsammans hitta verkliga lösningar. Ämnena har till exempel handlat om allt från hur energilagring kan ske under jord till utvecklingen av nya maskinmodeller, säger Andreas.

#### Hocksjöns vindpark

Hocksjön ligger väster om Sollefteå i mellersta Norrland. Bakom vindkraftsprojektet står energibolaget Jämtkraft och Person Invest. Beställare är Hocksjön Vind.

## ”Øyfjellets vindpark är Vestfold Fjellborings största projekt någonsin”

Upp till 30 vindkraftverk kommer att byggas på området. Anläggningen beräknas producera ca 450 GWh/år förnybar energi, vilket motsvarar energi till cirka 90 000 hushåll.

Norrbottens Bergtekniks uppdrag består bland annat av att öppna bergtäkt och ta fram 200 000 ton material. Arbetet påbörjades i oktober 2020. Hela vindparksanläggningen beräknas vara klar 2022.

#### Øyfjellets vindpark

Bygget med Øyfjellets vindpark är Vestfold Fjellborings största projekt någonsin.

## Fem snabba fakta:

- Totalt har 1,4 miljoner kubikmeter berg tagits ut i Øyfjellets vindpark.
- Øyfjellets vindpark är Vestfold Fjellborings största projekt någonsin.
- Markbygdens vindkraftspark är norra Europas största vindkraftspark med 1101 vindkraftverk.
- Norrbottens Bergteknik har arbetat med Markbygdens vindpark sedan 2016.
- Energin från Hocksjöns vindkraftspark motsvarar energin till 90.000 hushåll.



Andreas Christoffersson  
VD och koncernchef, Nordisk Bergteknik



Oddbjørn Røed  
Norgechef, Nordisk Bergteknik

– Det har varit ett fint projekt och vi har haft ett bra samarbete med Veidekke som är vår uppdragsgivare, berättar Oddbjørn Røed, koncernchef för Vestfold och Norgechef för Nordisk Bergteknik.

Totalt har 1,4 miljoner kubikmeter med berg tagits ut och merparten, 1,2 miljoner kubik sedan första juni 2020. Antal salvor som skjutits är 1250 stycken. Som mest har tolv borrhigar funnits på plats och för att klara det har även underentreprenörer tagits in. I projektet har Vestfold använt 165 000 block och tändare varav 30 000 elektroniska.

– Arbetet har flutit på bra och vi har som alltid arbetat med säkerhet i fokus. Vi är glada över att inte en enda arbetsskada har inträffat hittills, berättar Oddbjørn.

De avslutande sprängningarna och bormingarna sker under våren 2021.

#### Markbygdens vindpark

Sedan 2016 har Norrbottens Bergteknik varit involverat i arbetet med att bygga norra Europas största vindkraftspark utanför Piteå. Norrbottens Bergteknik har löpande arbetat med borming och sprängning för fundament, infrastruktur och planer inom parken.

Senaste säsongen omfattade volymerna upp till 700 000 ton bergmaterial. Under 2020 hade företaget fem medarbetare på området, två riggare och tre grävmaskiner. I projektet arbetar Norrbottens Bergteknik som underentreprenör åt BDX och Swerock.

## ”Markbygdens vindkraftspark är norra Europas största vindkraftspark med 1101 vindkraftverk”

Vindkraftsparken i Markbygden är ett projekt som drivs av Svevind. Hela parken täcker ett 450 kvadratkilometer stort område med potential att etablera upp till 1101 vindkraftverk. Den samlade produktionen av el uppskattas till ca 8–12 TWh. Nu pågår etapp 3 som är den tredje och sista, men potentiellt största etappen av Markbygden 1101-projektet.

## VD har ordet

# Ett år med stark tillväxt och bredare verksamhet

2020 har varit ett händelserikt år för Nordisk Bergteknik. Vi har ökat vår omsättning avsevärt gentemot föregående år, och samtidigt förbättrat lönsamheten. Vi har även fortsatt att växa genom utvalda tilläggsförvärv och därigenom breddat oss ytterligare i värdekedjan. Det är tydligt att vi verkar på en marknad med stark underliggande tillväxt där vi nu intensifierar vårt arbete, utifrån våra starka lokala positioner, för att bli en strategisk partner inom utvalda nischer i anläggnings- och byggbranschen.

**A**ret har såklart även varit färgat av covid-19 pandemin. Våra koncernbolag har dock klarat sig relativt bra i pandemins spår sett på årsbasis. Vår norska verksamhet träffades hårdast till följd av de geografiska restriktionerna som infördes, men hanterade och anpassade sig tidigt efter situationen, vilket möjliggjorde högre verksamhetsdrift.

Vi har det senaste året även haft ett framgångsrikt tempo vad gäller förvärv, vilket är frukten av ett långsiktigt arbete inom organisationen med väletablerade nätverk och strukturerade processer.

Finansiellt avslutades året med god tillväxt, koncernens nettoomsättning ökade med 42% till 1 007,5 MSEK från 710,4 MSEK föregående år. Den organiska tillväxten var 9%. Alla våra segment har ökat under året, i Berg Sverige ökade omsättningen med 53% vilket till stor del förklaras av förvärvet av Bohus Bergsprängning i slutet av 2019. Berg Norge ökade omsättningen med 20%, varav 11% organisk, och Grund Sverige ökade sin omsättning med 36%, vilket till fullo är organisk tillväxt.

Det justerade rörelseresultatet före avskrivningar (EBITDA) för 2020 uppgick till 144,9 MSEK (101,6 MSEK), en ökning med dryga 43 procent jämfört med föregående år. Den justerade EBITDA-marginalen uppgick därmed till 14,4% (14,3%). Året

*”Vi har ökat vår omsättning avsevärt under året samtidigt som vi levererat förbättrad lönsamhet”*



*”Vi fortsätter att utveckla koncernen och strävar åt att bli en strategisk partner inom våra nischer inom anläggnings- och byggbranschen.”*

innehåller kostnader av engångskaraktär, som tidigare nämnts, såsom ökade kostnader till följd av pandemin på den norska verksamheten, kostnader i samband med undersökning av möjligheten att notera bolagets aktier samt kostnader för förvärv och integrationer av förvärv. Det är glädjande att vi även lönsamhetsmässigt levererat ett gott resultat för 2020 och överträffat våra finansiella mål, trots det speciella år som varit.

#### Tillväxt i fokus

Nordisk Bergteknik genomgår ett intensifierat fokus som innebär att koncernen i allt större utsträckning prioriterar tillväxt genom en förvärvsfokuserad verksamhet. I detta syfte har vi under året bland annat stärkt vår balansräkning genom en riktad nyemission och fattat beslut om att undersöka möjligheten till att notera Nordisk Bergtekniks aktier under innevarande år. Marknaden vi verkar på har en stark underliggande tillväxt, bland annat med stora infrastrukturinvesteringar i både Sverige och Norge. Vi kommer fortsätta vårt arbete med att bli en strategisk partner i utvalda nischer inom detta område.

#### Koncernen växer i värdekedjan

Segmenten Berg Sverige och Berg Norge har under det gångna året genomgått en spännande utveckling med kompletterande tilläggsförvärv. Vi förvärvade två strategiskt utvalda bolag, norska Visinor AS och Prospekteringsteknik i Norrland AB (Protek). Förvärvet av Protek inom segmentet Berg Sverige vidgade vår position i värdekedjan. Bolaget är en av Sveriges ledande aktörer inom kvalificerade geotekniska undersökningar, ett bra komplement till vår verksamhet. Även norska Visinor tillför specialistkompetens till koncernen, bolaget är med sina 25 år i branschen en ledande aktör inom bergssäkring och betongrehabilitering av broar, kajer och byggnader.

Vi har även ingått avtal med avsikt att förvärva norska Gjerden Fjellsikring AS och under 2021 svenska S Blomquist Entreprenad, en lokalt etablerad aktör av maskintjänster och transporter i Göteborgsregionen. Samtliga förvärv stärker vår geografiska närvaro och utökar vårt erbjudande.

#### God utveckling inom alla segment under året

Inom Berg Sverige har vi under året sett positiva effekter av integrationen med tidigare förvärv och vi har haft många spännande projekt, inte minst inom det västsvenska paketet på Västkusten, i Aitikgruvan i norr där vi även utvecklat vårt arbete med automation och fjärrstyrning. Segmentet erhöll också en av våra största orders någonsin under året, nämligen etableringen av logistikparken i Sundsvall.

Inom Berg Norge har vi följt vår expansionsstrategi med förvärv under året. Segmentet har också varit hårdast drabbat inom koncernen i fotspåren av Covid-19, bland annat till följd av de geografiska restriktioner som infördes i Norge under 2020, men

lyckades återhämtas sig väl och hade på helårsbasis en organisk tillväxt om 11%.

*”Under 2020 har vi som organisation både breddat oss i värdekedjan och växt geografiskt.”*

Segmentet Grund Sverige levererade under 2020, trots pandemin, en rekordhög omsättning med gott resultat. Man har under året samtidigt lagt grunden för en ny och större organisation, i syfte att skapa goda förutsättningar för organisk tillväxt och

möta en fortsatt ökande efterfrågan. Under året påbörjades också ett spännande projekt inom vattendriven pålning, en teknik som ger många miljö- och kvalitetsmässiga fördelar.

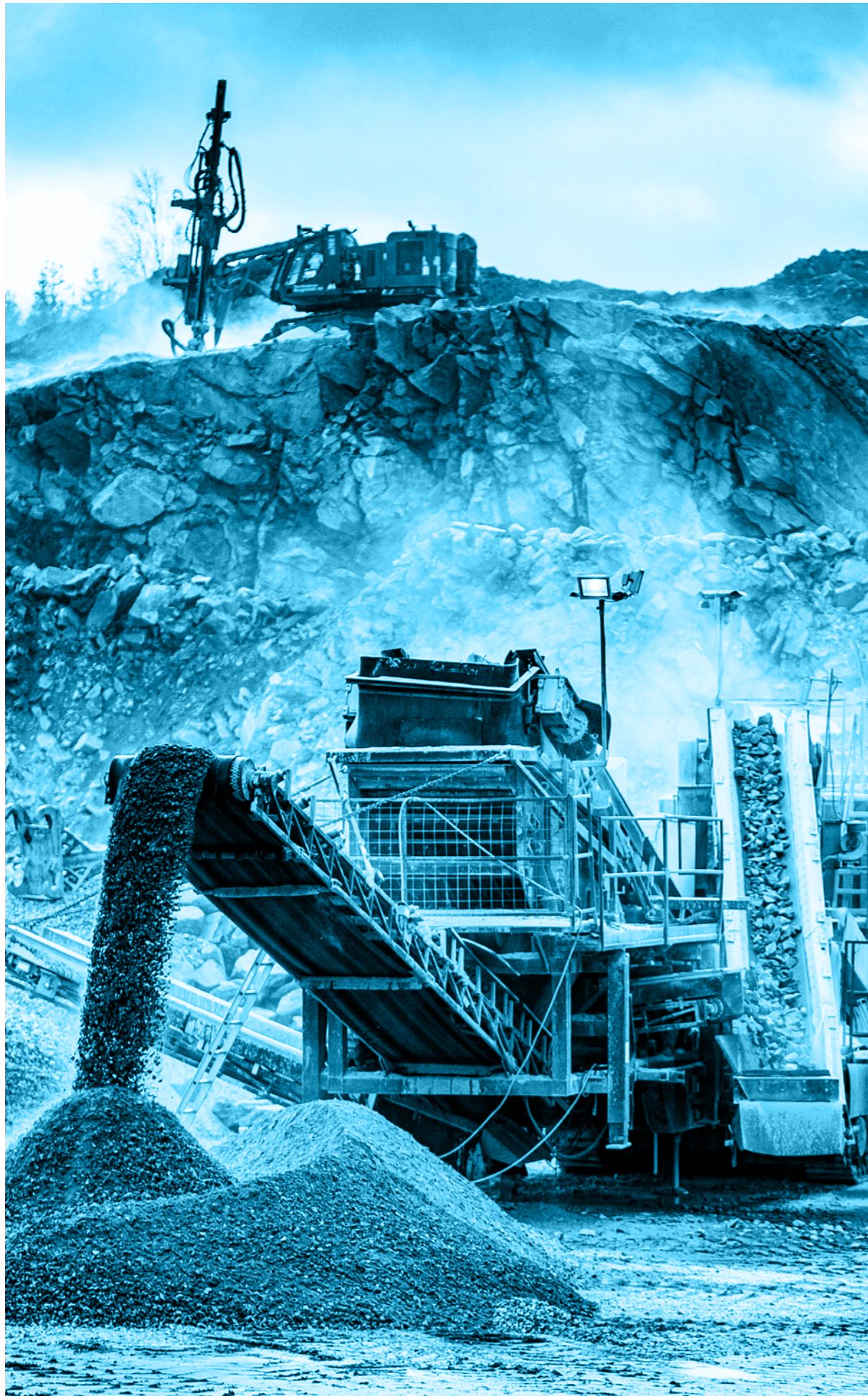
#### Med full fart framåt

Sammanfattningsvis har 2020 varit ett betydelsefullt och speciellt år för koncernens utveckling. Vår verksamhet har vuxit avsevärt samtidigt som vi levererat ökad lönsamhet. Jag är mycket tacksam över alla våra medarbetares goda insatser under året och ser med glädje fram emot att fortsätta vår tillväxtresa under 2021.

UMEÅ, 1 APRIL 2021



ANDREAS CHRISTOFFERSSON  
VD, NORDISK BERGTEKNIK AB



# Årsredovisning 2020

## Innehåll

Förvaltningsberättelse	20
Finansiella rapporter - koncernen	28
Noter - koncernen	30
Finansiella rapporter - moderbolaget	66
Noter - moderbolaget	70
Revisionsberättelse	83

# Förvaltningsberättelse

Styrelsen och verkställande direktören för Nordisk Bergteknik AB (publ.) ("Nordisk Bergteknik"), organisationsnummer 559059-2506, med säte i Göteborg, avger härmed årsredovisning och koncernredovisning för verksamhetsåret 2020-01-01 – 2020-12-31. Belopp är i tusentals kronor (TSEK) om inget annat anges. Uppgift inom parentes avser jämförelseperioden. Avrundningsdifferenser kan förekomma.

## Verksamheten

Nordisk Bergteknik är en koncern i stark tillväxt med verksamhet inom berghandling och grundläggning, där huvudområden inkluderar borming, sprängning, bergförstärkning, pålning, spontning och grundförstärkning. Koncernens dotterbolag är idag främst verksamma i Sverige och Norge.

## Väsentliga händelser under räkenskapsåret

### Förvärv

Under 2020 har två förvärv genomförts och tillträtts, Visinor AS och Prospekteringsteknik i Norrland AB, och ett avtal har ingåtts med avsikt att förvärva Gjerden Fjellsikring AS med förväntat tillträde i första kvartalet 2021. Se nedan för mer information kring respektive förvärv.

### Visinor AS

Den 24 augusti förvärvade Nordisk Bergteknik bergssäkrings- och betongrehabiliteringsbolaget Visinor AS i Bjerkvik, Norge. Tillträdet skedde den 16 oktober. Med köpet stärker Nordisk Bergteknik sin närvaro på den norska marknaden då Visinor AS är en av Norges ledande aktörer inom bergssäkring och betongrehabilitering av broar, kajer och byggnader. Visinor har spetskompetens inom området och utför alla typer av säkringsarbeten såsom hängning av nät, bultning och skydd mot stenras längs vägar och byggnader. Företaget är med sina 25 år i branschen och 95 medarbetare väletablerade på den norska marknaden. Huvudkontoret ligger i Bjerkvik i Nordland, men bolaget har även avdelningskontor i Kristiansand. 2019 omsatte verksamheten totalt 176 MNOK.

Nordisk Bergteknik förvärvade 60% av aktierna i Visinor för 30 MNOK med en option om att förvärva ytterligare 40% inom loppet av tre år. Köpeskillingen bestod dels av en kontantdel och dels av en återinvestering i Nordisk Bergteknik AB i form av aktier.

### Prospekteringsteknik i Norrland AB

Den 6 november ingick Nordisk Bergteknik ett avtal med avsikt att förvärva markundersökningsföretaget Prospekteringsteknik i Norrland AB ("Protek") baserat i Skellefteå. Tillträdet skedde den 18 december. Med köpet stärker Nordisk Bergteknik sin närvaro på marknaden med tjänster för prospekteringsindustrin. Protek är en av Sveriges ledande aktörer inom kvalificerade geotekniska undersökningar för kunder inom prospekteringsindustrin. Bolaget har en bred maskinpark och kan bland annat utföra geologiska undersökningar på upp till 2 500 meters djup samt tillhandahålla riggar som kan transporteras med helikopterlyft till särskilt otillgängliga områden. Företaget är med sina 20 år i branschen och över 80 medarbetare väletablerade på den nordiska marknaden. Huvudkontoret ligger i Skellefteå i Västerbotten och verksamheten omsätter cirka 140 MSEK.

Nordisk Bergteknik förvärvade 100% av aktierna i Protek för 57,5 MSEK och köpeskillingen bestod dels av en kontantdel och dels av en återinvestering i Nordisk Bergteknik AB i form av aktier varvid dagens ägare blir en betydande och långsiktig ägare i Nordisk Bergteknik AB.

### Gjerden Fjellsikring AS

Den 2 december ingick Nordisk Bergteknik ett avtal med avsikt att förvärva bergssäkringsföretaget Gjerden Fjellsikring AS i Svarstad, Norge. Med köpet stärker Nordisk Bergteknik sin närvaro på den norska marknaden och fortsätter sin expansiva strategi. Gjerden Fjellsikring är en av Norges ledande aktörer inom bergssäkring och specialister inom betongsprutning, tunnelsäkring och alla typer av säkringsarbeten såsom hängning av olika typer av nät och bultning som skydd mot stenras längs vägar och byggnader. Företaget grundades 2009 och har idag över 60 medarbetare. Huvudkontoret ligger i Vestfoldregionen, inte långt ifrån Nordisk Bergtekniks huvudkontor i Norge. Verksamheten omsatte 2019 totalt 148 miljoner norska kronor.

Nordisk Bergteknik avser att förvärva 100% av aktierna i Gjerden Fjellsikring AS för 47,7 MNOK. Köpeskillingen består dels av en kontantdel och dels av en återinvestering i Nordisk Bergteknik AB i form av aktier, varvid dagens ägare blir en långsiktig ägare i Nordisk Bergteknik AB. Affären planeras att slutföras under första kvartalet 2021.

### Företagsobligation

Nordisk Bergtekniks säkerställda företagsobligationer med total utestående volym om 400 MSEK noterades på Nasdaq Stockholm Bond Market den 29 maj 2020. I

samband med upptagandet till handel av Nordisk Bergtekniks företagsobligationer på Nasdaq Stockholm avnoterades obligationerna från Nasdaq First North Bond Market. Obligationerna löper med en rörlig ränta om STIBOR 3m + 600 räntepunkter och har slutligt förfall i juni 2023.

Nordisk Bergteknik har den 4 juni 2020 erhållit godkännande från obligationsinnehavarna gällande vissa förändringar av villkoren för obligationerna. Den 16 november erhöles ett godkännande från Nordic Trustee & Agency AB (publ) avseende begäran om eftergift för att Nordisk Bergteknik skulle kunna omvandla vissa existerande aktieägarlån till eget kapital genom utfärdande av aktier till aktieägarna som betalning för aktieägarlånen (s.k. kvittningsemission). Swedbank AB (publ) som agerar som Original Super Senior Facilities Creditor (såsom definierat i obligationsvillkoren) har även godkänt begäran om eftergift. För mer detaljerad information se respektive pressmeddelande på Nordisk Bergteknik hemsida ([www.nordiskbergteknik.se](http://www.nordiskbergteknik.se)).

### Emissioner

Under 2020 har Nordisk Bergteknik genomfört två riktade apportemissioner vid förvärven av Visinor samt Protek, en kvittningsemission för befintliga aktieägarlån, en riktad nyemission till ledande befattningshavare och en riktad nyemission till ett antal nya investerare. Se nedan för information kring respektive emission.

### Riktad apportemission vid förvärv av Visinor AS

Beslutades av extra bolagsstämma den 18 november. Antalet aktier som utgavs uppgick till 670 000 B-aktier och bolaget har tillförts totalt 17,6 MSEK i eget kapital. Betalning för aktierna skedde genom förvärvet av Visinor AS.

### Riktad apportemission vid förvärv av Protek

Beslutades av styrelsen den 18 december genom det bemyndigande som lämnades av årsstämman den 29 juni till styrelsen. Antalet aktier som utgavs uppgick till 364 963 B-aktier och bolaget har tillförts totalt 10,0 MSEK i eget kapital. Betalning för aktierna skedde genom förvärvet av Protek.

### Riktad kvittningsemission för omvandling av vissa existerande aktieägarlån

Beslutades av extra bolagsstämma den 30 oktober. Antalet aktier som utgavs uppgick till 5 157 690 B-aktier och bolaget har tillförts totalt 122,0 MSEK i eget kapital. Betalning för aktierna skedde genom kvittning av vissa existerande aktieägarlån.

### Riktad nyemission till ledande befattningshavare

Beslutades av extra bolagsstämma den 30 oktober. Antalet aktier som utgavs uppgick till 676 240 B-aktier och bolaget har tillförts totalt 16,0 MSEK i eget kapital. Per 2020-12-31 finns det en uppbokad fordran på motsvarande belopp som kommer inbetalas till bolaget under 2021.

### Riktad nyemission till nya investerare

Beslutades av extra bolagsstämma den 30 december. Antalet aktier som utgavs uppgick till 2 355 295 B-aktier och bolaget har tillförts totalt 64,5 MSEK i eget kapital före avdrag för transaktionskostnader. Per 2020-12-31 finns det en uppbokad fordran på motsvarande belopp som kommer inbetalas till bolaget under 2021.

### Övrigt

#### Strategisk översyn av kapitalstrukturen

Den 6 november 2020 kommunicerade bolaget att styrelsen i Nordisk Bergteknik påbörjat en strategisk översyn av bolagets kapitalstruktur för att utarbeta en lämplig framtida kapitalstruktur. Som en del av denna översyn gjorde bolaget en riktad nyemission i slutet av december 2020, se ovan. Likviden från nyemissionen kommer framförallt att användas för att stärka Nordisk Bergtekniks finansiella ställning och fortsatt stödja bolagets expansiva tillväxt i Norden.

Styrelsen i bolaget kommer även att undersöka möjligheterna till en notering av aktierna i Nordisk Bergteknik inom 12 månader. Nordisk Bergteknik har utsett Carnegie Investment Bank AB (publ) som finansiell rådgivare i samband med den strategiska översynen av kapitalstrukturen.

### Förändringar i Nordisk Bergtekniks styrelse och byte av revisor

På bolagsstämman 29 juni bestämdes att styrelsen ska bestå av fem bolagsstämموvalda ledamöter utan suppleant. Mats O Paulsson, Peter Sandberg, Victor Örn omvaldes som ordinarie ledamöter och Magnus Örtorp och Ljot Strömseng valdes till nya ordinarie ledamöter. Mats O Paulsson nyvaldes som styrelseordförande för tiden intill slutet av årsstämman 2021.

Revisionsbolaget KPMG med den auktoriserade revisorn Daniel Haglund som huvudansvarig revisor nyvaldes som revisor för tiden intill slutet av årsstämman 2021.

## Flerårsöversikt

Koncernen Belopp i TSEK	jan-dec 2020	jan-dec 2019	jan-dec 2018
Nettoomsättning	1 007 517	710 383	510 044
EBITDA	135 294	96 339	66 286
Justerad EBITDA <sup>1</sup>	144 887	101 606	66 286
EBITDA-marginal	13,4%	13,6%	13,0%
Justerad EBITDA-marginal <sup>1</sup>	14,4%	14,3%	13,0%
EBIT	45 285	37 290	23 316
Justerad EBIT <sup>1</sup>	54 878	45 927	23 316
EBIT-marginal	4,5%	5,2%	4,6%
Justerad EBIT-marginal <sup>1</sup>	5,4%	6,5%	4,6%
Justerad soliditet	24,6%	21,7%	21,4%
Nettoskuld <sup>2</sup>	569 149	447 551	454 991

<sup>1</sup> Justerat för jämförelsestörande poster under perioden hänförliga till bolagets upptagning av företagsobligation, förvärvskostnader och resultat vid avyttring av dotterbolag.

<sup>2</sup> Exkluderar efterställda ägarlån.

## Finansiellt resultat

Koncernens nettoomsättning för helåret 2020 uppgick till 1 007,5 (710,4) MSEK, en ökning med 42%. Ökningen har skett i samtliga tre segment. Berg Sverige har ökat sin omsättning med 53% och nettoomsättningen för helåret 2020 uppgick till 477,0 (312,2) MSEK. Ökningen hänförs främst till förvärvet av Bohus Bergsprängning som genomfördes i slutet av 2019. Berg Norges omsättning för helåret 2020 uppgick till 321,8 (267,6) MSEK och har därmed ökat med 20%. Ökningen är hänförligt till förvärvet av Visinor samt organisk tillväxt som uppgick till 11%. Grund Sverige har ökat sin nettoomsättning med 36% vilket är hänförligt till organisk tillväxt i segmentet. Nettoomsättningen för Grund Sverige uppgick till 247,6 (182,4) MSEK.

EBITDA för koncernen uppgick för helåret 2020 till 135,3 (96,3) MSEK och EBIT uppgick till 45,3 (37,3) MSEK. Berg Sverige har ökat sin EBITDA från 37,6 MSEK föregående år till 70,5 MSEK. EBIT har ökat från 15,9 MSEK föregående år till 27,4 MSEK. Berg Norges EBITDA uppgick till 43,5 (43,2) MSEK och EBIT uppgick till 10,9 (15,1) MSEK. EBITDA och EBIT för Grund Sverige har ökat p.g.a. den ökade omsättningen och EBITDA uppgick till 31,8 (25) MSEK och EBIT uppgick till 17,8 (15,8) MSEK.

## Finansiell ställning

Koncernens tillgångar uppgick till 1 316,4 (1 030,5) MSEK och har ökat främst kopplat till de förvärv som har gjorts under året. I tillgångsposten övriga kortfristiga fordringar ingår tecknat, men ej inbetalt kapital från nyemissioner uppgående till 80,5 MSEK. Koncernens egna kapital har stärkts under året genom de nyemissioner som har gjorts och uppgick till 286,3 (78,9) MSEK exklusive innehav utan bestämmande inflytande.

Obligationsvillkoren innehåller en covenant för kvoten nettoskuld / EBITDA som maximalt får uppgå till 4,75. Justerad nettoskuld uppgick till 569,1 (447,6) MSEK och justerad EBITDA rullande tolv månader proforma uppgick till 172,6 (101,6) MSEK, båda beräknade enligt obligationsvillkorens definitioner, vilket ger kvoten 3,30 (3,22) per 31 december 2020.

## Investeringar och kassaflöde

Årets kassaflöde från den löpande verksamheten uppgick till 54,8 (61,8) MSEK. Minskningen jämfört med föregående år är främst relaterat till ökad kapitalbindning i kundfordringar och upparbetad men ej fakturerad intäkt. Kassaflödet från investeringsverksamheten uppgick till -108,9 (-198,0) MSEK. Nettoinvesteringar i materiella och immateriella anläggningstillgångar uppgick till -91,5 (-63,0) MSEK. Kassaflödeseffekt från rörelseförvärv och avyttring av rörelseförvärv uppgick till -17,5 (-135,3) MSEK.

## Användning av finansiella instrument

I dotterbolagen förekommer fakturering och inköp i annan valuta än dotterbolagens redovisningsvaluta. Vid valutaexponering görs en analys om det finns naturlig valutasäkring inom koncernen eller om en terminssäkring ska användas för att säkra valutaexponeringen. Koncernens användande av terminssäkringar är begränsad och koncernen tillämpar inte säkringsredovisning.

## Personal och organisation

Vid fjärde kvartalets utgång hade koncernen 537 medarbetare fördelat enligt nedan;

Berg Sverige	Berg Norge	Grund	Moderbolag
276	203	56	2

## Framtidsutsikter

Det ekonomiska klimatet har under året påverkats av Covid-19 och även koncernens bolag har i varierande omfattning påverkats. Nordisk Bergteknik upplever att den avmattning som varit i marknaden har minskat och vi ser nu en fortsatt stark efterfrågan på koncernbolagens tjänster i både Sverige och Norge. Infrastrukturinvesteringar förväntas fortgå i både Sverige och Norge kommande år. Efterfrågan på våra tjänster är kopplad till både antal och volym av större projekt inom framförallt energi och infrastruktur.

## Hållbarhet och miljöpåverkan

Nordisk Bergteknik upprättar enligt Årsredovisningslagen (ÅRL) 6 kap 10 § inte någon lagstadgad hållbarhetsrapport. Pegroco Invest AB upprättar hållbarhetsrapport för koncernen där Nordisk Bergteknik ingår. Koncernens hållbarhetsrapport finns tillgänglig på Pegroco Invest AB:s hemsida; <http://pegrocoinvest.com/sv/rapporter/>.

Nordisk Bergteknik har genom sina dotterbolag verksamhet som är tillstånds- och anmälningskyldig enligt miljöbalken. Enligt Nordisk Bergtekniks policy ska alla bolag eftersträva att reducera negativ påverkan på miljön genom att efterleva gällande lokal miljölagstiftning, eftersträva en sund resurshandling och energieffektivitet samt hålla sig uppdaterade kring väsentliga miljöfrågor. Ett exempel på det pågående miljöarbetet är koncernens kontinuerliga investeringar i nya maskiner och ny teknologi. Maskinparken i Nordisk Bergteknik är idag en av de modernaste i branschen.

## Väsentliga risker och osäkerhetsfaktorer

En investering i bolagets obligation innefattar olika risker. Flera faktorer påverkar, eller kan påverka, bolagets verksamhet både direkt och indirekt. Nedan beskrivs, utan någon inbördes ordning

faktorer som anses vara väsentliga, men utan att vara uttömmande, riskfaktorerna och betydande omständigheter som anses vara väsentliga för bolagets verksamhet och framtida utveckling.

Entreprenadbranschen påverkas i stor utsträckning av makroekonomiska faktorer; till exempel allmän, global eller nationell konjunkturutveckling, tillväxt, sysselsättningsutveckling, antalet infrastrukturprojekt, regionalekonomisk utveckling, befolkningstillväxt, inflation och förändrade räntenivåer. Det finns en risk att en eller flera av dessa faktorer utvecklas i en för bolaget negativ riktning.

### Kompetens och personalförsörjning

Entreprenadverksamhet är till en hög grad en serviceverksamhet med personalen som framgångsfaktor. Konkurrensen om personal är hög och för att uppnå tillväxt och lönsamhet krävs god personalförsörjning. Nordisk Bergteknik arbetar för att vara en attraktiv arbetsgivare och ser möjligheter att bredda rekryteringsbasen.

### Entreprenad och projektledningsrisk

Nordisk Bergteknik arbetar i huvudsak med pålning, spontning, borring samt lossställning av berg vilket utgör en risk för civilrättsliga eftergifter till följd av brott mot miljölagstiftning, personskador, skador på omgivning och byggnader samt ekonomisk skada. Enligt svensk och norsk lag har verksamhetsutövaren ett strikt ansvar för skador på omgivningen. Nordisk Bergteknik prioriterar att lämna anbud med identifierade risker som är hanterbara och kalkylerbara. Olika kontraktsformer och samarbeten med kunder medför att olika risker kan hanteras. Genom Nordisk Bergtekniks projektselektion, anbudsprovning och verksamhetsstyrningssystem motverkas dessa operativa risker.

### Verksamheten kräver flertalet tillstånd och licenser

Bolagets verksamhet kräver flertalet tillstånd och licenser kopplat till lossställning av berg samt hantering och transport av sprängmedel. Vissa av tillstånden är produktspecifika och tidsbegränsade. Om bolagets tillstånd eller licenser dras in eller inte kan förnyas som förväntat, kan bolaget inte utföra sitt dagliga arbete.

### Säkerhetsrisker

Bolagets verksamhet innehåller riskfyllda moment, exempelvis lossställning av berg, verktyg och maskiner som kräver rätt handhavande och lyft av tunga element. Nordisk Bergteknik arbetar systematiskt med att förhindra och minimera risker samt eliminera olyckor för att förverkliga vår nollvision och för att skapa en säkerhetskultur, där alla reagerar och agerar på brister i arbetsmiljön och på felaktiga eller farliga beteenden.

### Produktionsstyrning

Ineffektiv material- och energianvändning orsakar onödigt höga produktionskostnader och koldioxidutsläpp. Volatila väderförhållanden som ökad nederbörd eller hög värme kan leda till förseningar i projekt, materialskador och svåra arbetsförhållanden.

Nordisk Bergteknik arbetar för att minska utsläpp och öka resurseffektiviteten genom att eftersträva hög flexibilitet vid planeringen av arbetet för att anpassa arbetet efter rådande väderförhållanden. Bolaget gör också kontinuerliga uppgraderingar av maskinparken för att ta del av utvecklingen mot mer effektiva maskiner med lägre utsläpp.

### Valutarisk

Förändringar i valutakurserna mellan framförallt NOK och SEK riskerar att påverka Nordisk Bergtekniks resultaträkning, balansräkning och kassaflöden negativt. Effekten är till viss del begränsad eftersom bolagets norska verksamhet både har intäkter och kostnader i NOK.

### Refinansieringsrisk

Refinansieringsrisk utgör risken för att finansieringsmöjligheterna är begränsade och/eller att kostnaden är högre när förfallande obligation ska refinansieras.

Nordisk Bergteknik följer utvecklingen på finans- och räntemarknaden kontinuerligt och ser i dagsläget inte att refinansieringsrisken utgör någon finansiell risk av väsentlig påverkan.

## Bolagsstyrningsrapport

Nordisk Bergteknik AB (publ.) är ett offentligt svenskt aktiebolag med organisationsnummer 559059–2506 och med säte i Göteborg. Bolagets företagsobligationer noterades på Nasdaq Stockholm Bond Market den 29 maj 2020. Nordisk Bergteknik AB bildades i mars 2016 och har under de senaste åren vuxit kraftigt genom förvärv av dotterbolaget i Sverige och Norge samt organisk tillväxt. Verksamheten bedrivs inom tre rörelsesegment; Berg Sverige, Berg Norge och Grund Sverige.

### Bolagsstyrning

Med bolagsstyrning avses de beslutssystem genom vilka ägarna, direkt eller indirekt, styr bolaget. Dessa beslutssystem består dels av externa regelverk som aktiebolagslagen, årsredovisningslagen, Nasdaq regelverk för emittenter samt övrig relevant lagstiftning, och dels av Nordisk Bergtekniks bolagsordning samt övriga interna policyer, riktlinjer och regelverk som styrelse och koncernledning beslutar om. Då Nordisk Bergtekniks aktie för närvarande inte är upptagen till handel på reglerad marknad tillämpas inte någon kod för bolagsstyrning. Som en följd av att styrelsen i bolaget har för avsikt att undersöka möjligheterna till en notering inom 12 månader har styrelsen under första kvartalet 2021 tagit beslut om att följa Svensk kod för bolagsstyrning fullt ut.

Bolaget har antagit en arbetsordning som beskriver formerna för styrelsens arbete och hur rapporter till styrelsen ska upprättas. Styrelsen har också beslutat om en VD-instruktion som beskriver ansvarsfördelningen mellan styrelse och VD. Styrelsen är ansvarig för bolagets organisation och förvaltning och VD ansvarar för den löpande förvaltningen i enlighet med aktiebolagslagen samt styrelsens riktlinjer och anvisningar. Styrelsen arbetar efter en dagordning för respektive

styrelsemöte som beslutas i samråd mellan styrelsens ordförande och VD. Vidare ansvarar VD för att löpande hålla styrelsen underrättad om koncernens utveckling.

### Antal aktier och ägare

Antalet aktier i Nordisk Bergteknik AB uppgick den 31 december 2020 till 72 247 388 stycken uppdelat på 44 000 000 A-aktier och 28 247 388 B-aktier. Av B-aktierna var 8 554 188 aktier under registrering per balansdagen. Både A- och B-aktierna berättigar till en röst vardera. Största aktieägare per den 31 december 2020 var Pegroco Invest AB (publ.) som ägde 84,2 % av aktierna.

### Bolagsstämma

Bolagsstämman är Nordisk Bergtekniks högsta beslutande organ. Samtliga aktieägare har rätt att delta i bolagsstämman med en röst per aktie. Den årliga bolagsstämman, årsstämman, måste hållas inom sex månader från årsboks slutet. Under vissa omständigheter kan styrelsen kalla till extra bolagsstämma. Årsstämman beslutar bland annat om bolagsordning och behandlar val av styrelse, styrelseordförande och revisor samt beslutar om arvoden. Årsstämman fastställer också resultat- och balansräkning, tar beslut om vinstdisposition samt beslutar om ansvarsfrihet för styrelsen och den verkställande direktören.

Årsstämman hölls den 30 juni 2020 och på årsstämman beslutades om en uppdelning av bolagets aktier (split) innebärande att bolagets aktier delas upp 100:1 innebärande att bolagets aktier ökade från 640 232 aktier till 64 023 200 aktier. En uppdaterad bolagsordning antogs där antalet aktier ändrades till att det ska vara lägst 50 000 000 och högst 200 000 000 aktier. Styrelsen fick ett bemyndigande från årsstämman att, under tiden fram till nästa årsstämma, vid ett eller flera tillfällen, med eller utan avvikelser från aktieägarnas företrädesrätt, besluta om nyemission av aktier och/eller emission av teckningsoptioner; berättigande till nyteckning av aktier och/eller emission av konvertibler; berättigande till konvertering till nya aktier. Emission ska kunna ske mot kontant betalning och/eller med bestämmelse om apport eller kvittning eller annat villkor. Antalet aktier som emitteras med stöd av bemyndigandet respektive kan tillkomma genom utnyttjande av optioner och konvertering av konvertibler som emitteras med stöd av bemyndigandet, får uppgå till högst 94 535 aktier, vilket vid fullt utnyttjande motsvarar en utspädning om cirka 15 procent av samtliga utestående aktier vid tidpunkten för detta förslag till beslut.

### Styrelse

Styrelsen är bolagets högsta beslutande organ efter bolagsstämman och har det yttersta ansvaret för Nordisk Bergtekniks organisation och förvaltning samt kontroll av bolagets ekonomiska förhållanden. Styrelsen ska bland annat tillsätta, utvärdera och vid behov entlediga den verkställande direktören samt säkerställa att det finns system för uppföljning och kontroll av verksamheten beaktat de risker som Nordisk Bergteknik utsätts för. Styrelsen ska också se till att det finns kontroller som säkerställer att Nordisk Bergteknik efterlever lagar och regler som gäller för bolagets verksamhet samt att godkända interna styrande dokument som bidrar till regelefterlevnad.

Enligt Nordisk Bergtekniks bolagsordning ska styrelsen bestå av minst tre och högst tio ledamöter. Styrelsen väljs årligen på årsstämman till slutet av nästa års årsstämma. För att under året entlediga en styrelseledamot eller på annat sätt förändra styrelsen krävs en extra bolagsstämma. Ingen av styrelseledamöterna är anställd av Nordisk Bergteknik. Under första halvan av 2020 bestod styrelsen av sex stycken styrelseledamöter och i samband med den ordinarie årsstämman ändrades delar av styrelsen innebärande att andra halvan av 2020 har styrelsen varit sex styrelseledamöter. På styrelsemöten deltar den verkställande direktören och CFO som föredragande och vid behov andra ledare och medarbetare. Under 2020 har Nordisk Bergteknik inte haft några utskott.

### Styrelsens arbete

Styrelsen har under 2020 sammanträtt tretton gånger varav sex gånger är ordinarie sammanträden och sju gånger är per capsulam sammanträden. Agendan för styrelsesammanträden är i förväg godkänd av styrelseordföranden och skickas tillsammans med relevant dokumentation ut till samtliga styrelseledamöter i god tid innan varje styrelsemöte. Nordisk Bergtekniks revisorer deltar i styrelsemöten i samband med avrapportering av revision. Styrelsen hanterar frågor inom områden såsom finansiella rapporter, ekonomi, affärsläget, strategifrågor, riskhantering och intern kontroll. Styrelsen beslutar också om väsentliga investeringar och förvärv, finansiering och andra ärenden som styrelsen bedömer ligga utanför ramen för VD:s ansvar och befogenheter.

### Styrelsens sammansättning och närvaro under 2020

Styrelse	Närvaro	Oberoende i förhållande till större aktieägare
Mats O Paulsson, ordförande	6/6	Ja
Ljot Strömseng, ledamot <sup>1)</sup>	3/6	Ja
Magnus Örtorp, ledamot <sup>1)</sup>	3/6	Nej
Victor Örn, ledamot	6/6	Nej
Peter Sandberg, ledamot	6/6	Nej
Wolgan Carlsson, ledamot <sup>2)</sup>	3/6	Ja
Björn Peterson, ledamot <sup>2)</sup>	3/6	Ja
Eivind Røed, ledamot <sup>2)</sup>	3/6	Ja

2) Avgick i samband med årsstämman

### Styrelsens ordförande

Styrelsen ordförande leder och fördelar styrelsearbetet, organiserar arbetet samt följer upp att beslut verkställs. Ordföranden följer löpande upp verksamheten genom regelbunden kontakt med verkställande direktören och ansvarar för att alla styrelsemedlemmar erhåller den information och dokumentation de behöver.

### Revisor

Vid årsstämman 2020 valdes revisionsbolaget KPMG till Nordisk Bergtekniks revisor för en mandatperiod om ett år, med Daniel Haglund som huvudansvarig revisor.

### Intern styrning och kontroll

Syftet med processen för intern styrning och kontroll är att styrelse, ledning och övriga intressenter skaffar sig rimlig säkerhet för att Nordisk Bergtekniks mål uppnås vad gäller en ändamålsenlig och effektiv organisation och förvaltning av verksamheten, tillförlitlig intern och extern rapportering samt efterlevnad av tillämpliga lagar, förordningar och andra regler. Nordisk Bergtekniks styrelse ansvarar för att det finns effektiva rutiner och system för koncernens styrning och kontroll avseende den finansiella rapporteringen och ger riktlinjer till VD och ledningen för att säkerställa att det finns en god kontrollmiljö. Koncernens ledning identifierar och utvärderar löpande de risker som uppstår i koncernens verksamhet och bedömer hur dessa kan hanteras. Koncernledningen genomför årligen en riskbedömning av koncernens risker för att kunna hantera dom och ta fram åtgärder för att minska riskerna. Koncernen har en koncernekonomi-funktion som arbetar löpande för att säkerställa en korrekt finansiell rapportering i enlighet med gällande regelverk. Koncernekonomi-funktionen arbetar löpande med att säkerställa en god intern kontroll i dotterbolagen och koncernen genom kontinuerlig uppföljning.

## Moderbolaget

Nordisk Bergteknik AB:s verksamhet omfattas av huvudkontorsfunktioner som koncernövergripande ledning och finansfunktion. Nettoomsättningen utgörs av management fee som faktureras ut till dotterbolagen. Nettoomsättningen uppgick till 13,5 (8,4) MSEK. Resultat före bokslutsdispositioner och skatt uppgick till -25,0 (-24,0) MSEK. I moderbolaget finns koncernens obligationslån vilket genererar ett negativt finansnetto för moderbolaget. Moderbolagets balansomslutning uppgick till 768,6 (619,7) MSEK och eget kapital uppgick till 266,8 (51,9) MSEK. Ökningen av eget kapital är hänförligt till de nyemissioner som gjorts under året.

## Förslag till resultatdisposition

Till årsstämmans förfogande står (i SEK):

Balanserade vinstmedel	-16 166 978
Överkursfond	293 690 104
Årets resultat	-11 453 401
<b>Summa</b>	<b>266 069 725</b>
Styrelsen och verkställande direktören föreslår:	
- att i ny räkning överföres	266 069 725
<b>Summa</b>	<b>266 069 725</b>

# Finansiella rapporter

## Koncernens rapport över totalresultat

Belopp i TSEK	Not	Jan-dec 2020	Jan-dec 2019
Nettoomsättning	2,3	1 007 517	710 383
Övriga rörelseintäkter	4	20 635	14 885
<b>Totala intäkter</b>		<b>1 028 152</b>	<b>725 268</b>
Externa kostnader	5	-659 427	-466 892
Personalkostnader	6	-227 269	-161 841
Övriga rörelsekostnader	7	-6 162	-196
<b>Rörelseresultat före av- och nedskrivningar (EBITDA)</b>	<b>2</b>	<b>135 294</b>	<b>96 339</b>
Av- och nedskrivningar av materiella och immateriella anläggningstillgångar	2,10,11	-90 009	-59 049
<b>Rörelseresultat (EBIT)</b>	<b>2</b>	<b>45 285</b>	<b>37 290</b>
Finansiella intäkter	8	443	336
Finansiella kostnader	8	-40 912	-32 487
<b>Finansnetto</b>		<b>-40 469</b>	<b>-32 151</b>
<b>Resultat före skatt</b>		<b>4 816</b>	<b>5 139</b>
Skatt	9	-2 910	-7 167
<b>Årets resultat</b>		<b>1 907</b>	<b>-2 028</b>
<b>Årets resultat hänförligt till:</b>			
Moderföretagets aktieägare		2 484	-2 921
Innehav utan bestämmande inflytande		-578	893
<b>Summa</b>		<b>1 907</b>	<b>-2 028</b>
<b>Övrigt totalresultat:</b>			
<i>Poster som har omförts eller kan omföras till årets resultat:</i>			
Omräkningsdifferenser		-10 283	1 242
Säkring av nettoinvestering i utländsk verksamhet		-4 089	-
Skatt på övrigt totalresultat som kan omföras till årets resultat		883	-
<b>Övrigt totalresultat för året</b>		<b>-13 489</b>	<b>1 242</b>
<b>Totalresultat för året</b>		<b>-11 582</b>	<b>-786</b>
<b>Totalresultat hänförligt till:</b>			
Moderföretagets aktieägare		-10 537	-1 688
Innehav utan bestämmande inflytande		-1 046	902
<b>Summa</b>		<b>-11 582</b>	<b>-786</b>

Avrundning kan skilja summerande siffror åt något

## Koncernens rapport över finansiell ställning

Belopp i TSEK	Not	31 dec 2020	31 dec 2019
<b>TILLGÅNGAR</b>			
<b>Anläggningstillgångar</b>			
Goodwill	11,22	260 407	235 341
Övriga immateriella tillgångar	11	13 894	1 370
Materiella anläggningstillgångar	10	358 927	293 674
Nyttjanderättstillgångar	12	134 302	81 400
Uppskjutna skattefordringar	9	6 738	2 526
Övriga finansiella anläggningstillgångar	14	4 395	37
<b>Summa anläggningstillgångar</b>		<b>778 662</b>	<b>614 348</b>
<b>Omsättningstillgångar</b>			
Varulager	13	41 113	22 648
Kundfordringar	14,15	205 965	132 347
Upparbetad men ej fakturerad intäkt	3	103 072	51 511
Fordringar hos koncernföretag		180	180
Aktuella skattefordringar		3 339	7 817
Övriga kortfristiga fordringar	14,16	90 966	8 276
Förutbetalda kostnader och upplupna intäkter	17	20 431	11 027
Likvida medel	14,18	72 676	182 369
<b>Summa omsättningstillgångar</b>		<b>537 742</b>	<b>416 175</b>
<b>SUMMA TILLGÅNGAR</b>		<b>1 316 404</b>	<b>1 030 523</b>
<b>EGET KAPITAL OCH SKULDER</b>			
<b>Eget kapital</b>	23		
Aktiekapital		637	630
Övrigt tillskjutet kapital		293 775	65 770
Reserver		-10 467	702
Balanserade vinstmedel inklusive årets resultat		2 368	11 763
<b>Summa eget kapital hänförligt till moderbolagets aktieägare</b>		<b>286 313</b>	<b>78 865</b>
Innehav utan bestämmande inflytande		19 694	1 301
<b>Summa eget kapital</b>		<b>306 008</b>	<b>80 166</b>
<b>Långfristiga skulder</b>			
Obligationslån	14,19	393 909	392 400
Skulder till kreditinstitut	14,19	119 883	127 991
Skulder till koncernföretag	19	0	82 269
Leasingskulder	19	97 981	59 283
Övriga långfristiga skulder	14,19	37 162	62 247
Uppskjutna skatteskulder	9	38 150	32 569
<b>Summa långfristiga skulder</b>		<b>687 084</b>	<b>756 759</b>
<b>Kortfristiga skulder</b>			
Skulder till kreditinstitut	14,19	53 011	53 112
Leasingskulder	19	33 896	15 553
Fakturerad men ej upparbetad intäkt	3	14 109	13 747
Leverantörsskulder	14	95 427	56 899
Skulder till koncernföretag		756	714
Aktuella skatteskulder		2 310	4 426
Övriga kortfristiga skulder	14,20	74 888	34 833
Upplupna kostnader och förutbetalda intäkter	21	48 915	14 314
<b>Summa kortfristiga skulder</b>		<b>323 312</b>	<b>193 599</b>
<b>SUMMA EGET KAPITAL OCH SKULDER</b>		<b>1 316 404</b>	<b>1 030 523</b>

## Koncernens rapport över förändringar i eget kapital

Belopp i TSEK	Hänförligt till Nordisk Bergtekniks aktieägare					Innehav utan bestämmande inflytande	Summa eget kapital
	Aktiekapital	Övrigt tillskjutet kapital	Reserver	Balanserat resultat inklusive periodens resultat	Summa		
<b>Ingående eget kapital per 1 januari 2019</b>	123	27 750	-531	17 818	45 160	1 144	46 304
Justering ingående balans				-2 627	-2 627		-2 627
Årets resultat				-2 921	-2 921	893	-2 028
<b>Övrigt totalresultat</b>							
Omräkningsdifferenser			1 233		1 233	9	1 242
<b>Transaktioner med ägare</b>							
Nyemission	35	38 020		-35	38 020		38 020
Fondemission	472			-472	0		0
Utdelning till innehav utan bestämmande inflytande					0	-745	-745
<b>Utgående eget kapital per 31 december 2019</b>	<b>630</b>	<b>65 770</b>	<b>702</b>	<b>11 763</b>	<b>78 865</b>	<b>1 301</b>	<b>80 166</b>
<b>Ingående eget kapital per 1 januari 2020</b>	<b>630</b>	<b>65 770</b>	<b>702</b>	<b>11 763</b>	<b>78 865</b>	<b>1 301</b>	<b>80 166</b>
Årets resultat				2 484	2 484	-578	1 907
Omklassificering inom eget kapital		1 708	1 852	-3 751	-191	191	0
<b>Övrigt totalresultat</b>							
Omräkningsdifferenser			-13 021		-13 021	-468	-13 489
<b>Transaktioner med ägare</b>							
Nyemission	7	17 603			17 610		17 610
Nyemission under registrering*		208 694			208 694		208 694
Utdelning till innehav utan bestämmande inflytande					0	-958	-958
Förvärv av innehav utan bestämmande inflytande					0	20 921	20 921
Förändring av ägarandel, innehav utan bestämmande inflytande				-8 128	-8 128	-715	-8 843
<b>Utgående eget kapital per 31 december 2020</b>	<b>637</b>	<b>293 775</b>	<b>-10 467</b>	<b>2 368</b>	<b>286 313</b>	<b>19 694</b>	<b>306 008</b>

\*Av beloppet förväntas 86 TSEK bli aktiekapital när registrering av nyemission har skett.

Avrundning kan skilja summerande siffror åt något

## Koncernens rapport över kassaflöden

Belopp i TSEK	Not	Jan-dec 2020	Jan-dec 2019
<b>Kassaflöde från den löpande verksamheten</b>			
Rörelseresultat (EBIT)		45 285	37 290
Justering för poster som inte ingår i kassaflödet:			
- Avskrivningar		90 009	59 049
- Övriga poster som ej ingår i kassaflödet	27	-3 896	-3 914
Erhållen ränta		317	293
Betald ränta		-31 633	-22 910
Betalda inkomstskatter		-678	-11 374
Övriga finansiella poster		-856	-3 772
<b>Kassaflöde från den löpande verksamheten före förändring av rörelsekapital</b>		<b>98 547</b>	<b>54 663</b>
<b>Kassaflöde från förändring av rörelsekapital</b>			
Ökning/minskning av varulager		-1 138	479
Ökning/minskning av pågående projekt		-34 759	-5 585
Ökning/minskning av rörelsefordringar		-29 761	28 173
Ökning/minskning av rörelseskulder		21 901	-15 948
<b>Summa förändring av rörelsekapital</b>		<b>-43 757</b>	<b>7 119</b>
<b>Kassaflöde från den löpande verksamheten</b>		<b>54 790</b>	<b>61 782</b>
<b>Kassaflöde från investeringsverksamheten</b>			
Investeringar i immateriella tillgångar		-13 208	-1 370
Investeringar i materiella anläggningstillgångar		-101 646	-73 204
Avyttringar materiella anläggningstillgångar		23 382	11 525
Rörelseförvärv		-16 637	-135 346
Avyttring av rörelse		-833	-
Övriga finansiella anläggningstillgångar		12	477
<b>Kassaflöde från investeringsverksamheten</b>		<b>-108 930</b>	<b>-197 917</b>
<b>Kassaflöde från finansieringsverksamheten</b>			
Nyemission		-	3 020
Utdelning minoritet		-958	-744
Ökning/minskning av skulder till kreditinstitut		-28 368	301 649
Amorterade leasingskulder		-24 112	-28 514
Ökning/minskning av övriga skulder		-	34 608
<b>Kassaflöde från finansieringsverksamheten</b>		<b>-53 439</b>	<b>310 019</b>
<b>Årets kassaflöde</b>		<b>-107 579</b>	<b>173 885</b>
<b>Minskning/ökning av likvida medel</b>			
Likvida medel vid årets början		182 369	9 165
Kursdifferenser i likvida medel		-2 114	-681
<b>Likvida medel vid årets slut</b>		<b>72 676</b>	<b>182 369</b>

# Noter

Nordisk Bergteknik AB (publ) ("Nordisk Bergteknik"), org nr 559059–2506 är ett moderbolag registrerat i Sverige och med säte i Göteborg med adress Östra Hamngatan 52, 411 08 Göteborg, Sverige. Om inte annat särskilt anges, redovisas alla belopp i tusentals kronor (TSEK). Uppgift inom parentes avser jämförelseperioderna.

## Not 1

### Sammanfattning av viktiga redovisningsprinciper

De viktigaste redovisningsprinciperna som tillämpats när denna koncernredovisning upprättats anges nedan. Dessa principer har tillämpats konsekvent för alla presenterade perioder, om inte annat anges.

#### 1.1 Grund för rapporternas upprättande

Koncernredovisningen för Nordisk Bergteknik har upprättats i enlighet med International Financial Reporting Standards (IFRS) utgivna av International Accounting Standards Board (IASB) och tolkningar från IFRS Interpretations Committee (IFRS IC) såsom de har antagits av EU. Vidare har Rådet för finansiell rapportering (RFR) RFR 1 Kompletterande redovisningsregler för koncerner tillämpats, vilket innebär att vissa kompletterande upplysningar lämnas i koncernredovisningen. De redovisningsprinciper som presenteras i nedanstående beskrivning har tillämpats konsekvent i hela koncernen för samtliga perioder som redovisas i koncernredovisningen.

Att upprätta finansiella rapporter i enlighet med IFRS kräver att företagsledningen gör bedömningar, uppskattningar och antaganden. Kritiska uppskattningar och bedömningar grundar sig i allt väsentligt på historisk erfarenhet och på framtida förväntade händelser. Uppskattningarna, bedömningarna och antagandena omprövas regelbundet. Ändringar redovisas i den period då förändringen görs och i framtida perioder om dessa påverkas. Upplysningar om områden där tillämpade uppskattningar och bedömningar inkluderar osäkerhet i separat stycke i not 1.

#### 1.1.1 Nya standarder och tolkningar som ännu inte har tillämpats av koncernen

Ett flertal ändringar av befintliga standarder har publicerats och trädde i kraft 2020 eller senare. Inga av dessa har en väsentlig påverkan på koncernens finansiella rapporter.

#### 1.2 Koncernredovisning

##### 1.2.1 Grundläggande redovisningsprinciper

##### Dotterföretag

Dotterföretag är alla företag över vilka koncernen har bestämmande inflytande. Koncernen kontrollerar ett företag när den exponeras för eller har rätt till rörlig avkastning från sitt innehav i företaget

och har möjlighet att påverka avkastningen genom sitt inflytande i företaget. Dotterföretag inkluderas i koncernredovisningen från och med den dag då det bestämmande inflytandet överförs till koncernen. De exkluderas ur koncernredovisningen från och med den dag då det bestämmande inflytandet upphör.

Förvärvsmetoden används för redovisning av koncernens rörelseförvärv. Köpeskillingen för förvärvet av ett dotterföretag utgörs av verkligt värde på överlåtna tillgångar, skulder som koncernen ådrar sig till tidigare ägare av det förvärvade bolaget och de aktier som emitterats av koncernen. I köpeskillingen ingår även verkligt värde på alla skulder som är en följd av en överenskommelse om villkorad köpeskillning. Identifierbara förvärvade tillgångar och övertagna skulder i ett rörelseförvärv värderas inledningsvis till verkliga värden på förvärvsdagen. För varje förvärv, dvs. förvärv för förvärv, avgör koncernen om innehav utan bestämmande inflytande i det förvärvade företaget redovisas till verkligt värde eller till innehavets proportionella andel i det redovisade värdet av det förvärvade företagens identifierbara nettotillgångar.

Förvärvsrelaterade kostnader kostnadsförs när de uppstår och redovisas i koncernens rapport över totalresultat. Värdeförändringar avseende avtalade tilläggsköpeskillningar värderas till verkligt värde via årets resultat och redovisas på raden övriga rörelseintäkter eller övriga rörelsekostnader i koncernens rapport över totalresultat om förändringen sker ett år efter förvärvstillfället. Samtliga förändringar av ägarandelen i ett dotterbolag, där det bestämmande inflytandet inte upphör, redovisas som eget kapitaltransaktioner. Vinst eller förlust för under året avyttrade företag beräknas utifrån gruppens redovisade nettotillgångar i sådana verksamheter; inklusive resultat fram till tidpunkten för avyttringen.

Goodwill värderas initialt som det belopp varmed den totala köpeskillingen och eventuellt verkligt värde för innehav utan bestämmande inflytande på förvärvsdagen överstiger verkligt värde på identifierbara förvärvade nettotillgångar. Om köpeskillingen är lägre än verkligt värde på det förvärvade bolagets nettotillgångar, redovisas mellanskillnaden direkt i koncernens rapport över totalresultat.

Det icke-bestämmande inflytandets andel i dotterbolagens nettotillgångar redovisas i separat post i koncernens egna kapital. I koncernens rapport över totalresultat ingår det icke bestämmande inflytandets andel i redovisat resultat.

Koncerninterna transaktioner; balansposter; intäkter och kostnader på transaktioner mellan koncernföretag elimineras. Vinster och

förluster som resulterar från koncerninterna transaktioner och som är redovisade i tillgångar elimineras också. Redovisningsprinciperna för dotterföretag har i förekommande fall ändrats för att garantera en konsekvent tillämpning av koncernens principer.

#### 1.3 Segmentsrapportering

Nordisk Bergteknik har identifierat tre rörelsesegment, Berg Sverige, Berg Norge och Grund Sverige. Koncernen följer upp respektive rörelsesegment via nettoomsättning, EBIT och EBITDA. Högsta verkställande beslutsfattare har definierats som bolagets verkställande direktör som ansvarar för och sköter den löpande förvaltningen av koncernen efter styrelsens riktlinjer och anvisningar.

#### 1.4 Omräkning av utländsk valuta

##### 1.4.1 Funktionell valuta och rapporteringsvaluta

De olika enheterna i koncernen har den lokala valutan som funktionell valuta då den lokala valutan har definierats som den valuta som används i den primära ekonomiska miljö där respektive enhet huvudsakligen är verksam. I koncernredovisningen används svenska kronor (SEK), som är moderföretagets funktionella valuta och koncernens rapporteringsvaluta.

##### 1.4.2 Transaktioner och balansposter

Transaktioner i utländsk valuta omräknas till den funktionella valutan enligt de valutakurser som gäller på transaktionsdagen. Valutakursvinster och förluster som uppkommer vid betalning av sådana transaktioner och vid omräkning av monetära tillgångar och skulder i utländsk valuta till balansdagens kurs, redovisas i rörelseresultatet i rapporten över totalresultat.

Valutakursvinster och -förluster som hänför sig till lån och likvida medel redovisas i koncernens rapport över totalresultat som finansiella intäkter eller kostnader. Alla övriga valutakursvinster och -förluster redovisas i posten övriga rörelsekostnader respektive övriga rörelseintäkter i koncernens rapport över totalresultat.

##### 1.4.3 Omräkning av utländska koncernföretag

Resultat och finansiell ställning för alla koncernföretag som har en annan funktionell valuta än rapportvalutan, omräknas till koncernens rapportvaluta. Tillgångar och skulder för var och en av balansräkningarna omräknas från utlandsverksamhetens funktionella valuta till koncernens rapporteringsvaluta, svenska kronor; till den valutakurs som råder på balansdagen. Intäkter och kostnader för var och en av resultaträkningarna omräknas till svenska kronor till den genomsnittskurs som förelegat vid varje transaktionstidpunkt.

##### 1.4.4 Nettoinvestering i utlandsverksamhet

Monetära långfristiga fordringar till en utlandsverksamhet bedöms vara en del av koncernens nettoinvestering i utlandsverksamhet i de fall reglering av dessa fordringar inte är planerad och inte trolig inom en överskådlig framtid. Valutakursdifferenser som uppstår för dessa poster redovisas i övrigt totalresultat med tillhörande skatteeffekt.

#### 1.5 Intäktsredovisning

Koncernen tillhandahåller tjänster inom en rad olika tjänsteområden

såsom såsom bormning, sprängning, prospektering, bergssäkring och pålning. Grundprincipen är att koncernen redovisar en intäkt på det sätt som bäst speglar överföringen av kontrollen av den utlovade tjänsten till kunden. Denna redovisning i koncernen sker med hjälp av en femstegsmodell som appliceras på alla kundkontrakt,

- Identifiera kontraktet med kunden
- Identifiera de olika prestationsåtagandena i kontraktet
- Fastställa transaktionspriset
- Fördela transaktionspriset på prestationsåtaganden
- Redovisa en intäkt när ett prestationsåtagande uppfylls

Intäkter innefattar det verkliga värdet av vad som erhållits eller kommer att erhållas för tjänster i koncernens löpande verksamhet. Intäkter redovisas exklusive mervärdesskatt och rabatter samt efter eliminering av koncernintern försäljning. Det förekommer intäkter som redovisas vid en tidpunkt (varor) men värdet understiger 1 (1) % av koncernens nettoomsättning. Nedan framgår de redovisningsprinciper som koncernen tillämpar avseende koncernens tjänster.

##### 1.5.1 Försäljning av tjänster

Nordisk Bergteknik redovisar intäkten när koncernen uppfyller ett prestationsåtagande, vilket då är en utlovad tjänst levereras till kunden och kunden övertar kontrollen av tjänsten. Kontroll av ett prestationsåtagande kan överföras över tid eller vid en tidpunkt. Koncernens intäkter redovisas över tid.

Transaktionspriset i respektive avtal utgörs vanligtvis av rörliga belopp (pris per enhet) men fasta belopp (fastprisprojekt) kan också förekomma eller en kombination av dessa. För avtal med rörligt pris (dvs på löpande räkning) redovisas intäkten över tid baserat på i vilken period tjänsterna erhålls. För avtal till fast pris, redovisas intäkten baserat på hur stor andel av den totala överenskomna tjänsten som levererats under räkenskapsåret då kunden erhåller och utnyttjar tjänsterna vid samma tidpunkt. Detta avgörs baserat på faktiskt nedlagt arbete jämfört med totalt förväntat arbete för uppdragets fullgörande. Det finns inga väsentliga garantiåtaganden i koncernen.

Uppskattningar gällande intäkter, kostnader eller färdigställandegraden av projekt revideras om omständigheterna förändras. Ökningar eller minskningar i bedömda intäkter eller kostnader som är beroende på en ändrad uppskattning redovisas i rapporten över totalresultat i den period som omständigheterna som gav anledning till revisionen blev kända för ledningen.

I fastprisavtal betalar kunden det överenskomna priset vid överenskomna betalningstidpunkter. Om tjänsterna som Nordisk Bergteknik levererat överstiger betalningen, redovisas en avtalsstillgång (redovisas i posten upparbetad men ej fakturerad intäkt i koncernens rapport över finansiell ställning). Om betalningarna överstiger de levererade tjänsterna, redovisas en avtalsskuld (redovisas i posten fakturerad men ej upparbetad intäkt i koncernens rapport över finansiell ställning).

Det finns inga väsentliga garantiåtaganden i koncernen.

##### 1.5.2 Ränteintäkter

Ränteintäkter intäktsredovisas med tillämpning av



effektivräntemetoden.

## 1.6 Leasing

Koncernens leasingavtal består i huvudsak av nyttjanderätter avseende fastigheter, maskiner och inventarier och fordon. Koncernen utvärderar vid avtalsstart huruvida avtal är, eller innehåller, en lease. Det innebär att om avtalet förmedlar rätten att kontrollera användningen av en identifierad tillgång för en given tid i utbyte mot ersättning. Om förutsättningar eller villkoren i avtalet förändras under avtalstiden görs en ny utvärdering huruvida avtalet är, eller innehåller, en lease.

Leasingavtal redovisas som nyttjanderättstillgångar samt leasingkulder i koncernens rapport över finansiell ställning. Leasingkulder värderas till nuvärdet av framtida leasingavgifter. Vid beräkandet av nuvärdet av framtida leasingavgifter används koncernens marginella låneränta vid avtalets start om det inte finns någon implicit ränta i avtalet. I leasingavgifter inkluderas fasta leasingavgifter, variabla leasingavgifter som påverkas av ett index eller en räntesats och förväntade belopp som ska betalas kopplat till restvärdesgarantier. Leasingperioden fastställs som den icke uppsägningsbara perioden tillsammans med både perioder som omfattas av en möjlighet att förlänga leasingavtalet om koncernen är rimligt säker på att utnyttja det alternativet, och perioder som omfattas av en möjlighet att säga upp leasingavtalet om koncernen är rimligt säker på att inte utnyttja det alternativet.

Nyttjanderättstillgångar värderas till anskaffningsvärdet med avdrag för ackumulerade avskrivningar och eventuella nedskrivningar. Anskaffningsvärdet för nyttjanderättstillgången omfattar det initiala beloppet av leasingkulden, justerat för leasingavgifter som betalats före inledningsdatumet, efter avdrag för eventuella förmåner somhar erhållits. Dessutom inkluderas initiala direkta utgifter. Avskrivning av tillgången redovisas linjärt över avtalsperioden eller över tillgångens nyttjandeperiod om äganderätten överförs till Nordisk Bergteknik vid slutet av leasingperioden. Koncernen har valt att nyttja lätttnadsregeln för korttidsleasingavtal (leasingavtal med en period understigande 12 månader). Koncernen har även valt att nyttja lätttnadsregeln avseende leasingavtal för vilka den underliggande tillgången anses ha ett lågt värde. Leasingavgifter för korttidsleasingavtal och tillgångar med lågt värde redovisas som en kostnad linjärt över avtalsperioden. Variabla leasingavgifter som inte beror på ett index eller en räntesats redovisas som en kostnad i den period de uppstår.

## 1.7 Ersättningar till anställda

### 1.7.1 Kortfristiga ersättningar

Skulder för löner och ersättningar, inklusive icke-monetära förmåner och betald frånvaro, som förväntas bli reglerade inom 12 månader efter räkenskapsårets slut, redovisas som kortfristiga skulder till det odiskonterade belopp som förväntas bli betalt när skulderna regleras. Kostnaden redovisas i takt med att tjänsterna utförs av de anställda. Skulden redovisas som förpliktelse avseende ersättningar till anställda i balansräkningen.

### 1.7.2 Ersättningar efter avslutad anställning

Koncernen har endast avgiftsbestämda pensionsplaner. En

avgiftsbestämd pensionsplan är en pensionsplan enligt vilken koncernen betalar fasta avgifter till en separat juridisk enhet. Koncernen har inte några rättsliga eller informella förpliktelse att betala ytterligare avgifter om denna juridiska enhet inte har tillräckliga tillgångar för att betala alla ersättningar till anställda som hänger samman med de anställdas tjänstgöring under innevarande eller tidigare perioder. Avgifterna redovisas som kostnad i periodens resultat i den takt de intjänas genom att de anställa utfört tjänster åt företaget under perioden.

## 1.8 Aktuell och uppskjuten inkomstskatt

Periodens skattekostnad omfattar aktuell och uppskjuten skatt. Skatt redovisas i koncernens rapport över totalresultat, utom när skatten avser poster som redovisas i övrigt totalresultat eller direkt i eget kapital. I sådana fall redovisas även skatten i övrigt totalresultat respektive eget kapital.

Aktuell skatt beräknas på periodens skattemässiga resultat enligt gällande skattesats. Den aktuella skattekostnaden beräknas på basis av de skatteregler som på balansdagen är beslutade eller i praktiken beslutade i de länder där moderföretaget och dess dotterföretag är verksamma och genererar skattepliktiga intäkter. Ledningen utvärderar regelbundet de yrkanden som gjorts i självdeklarationer avseende situationer där tillämpliga skatteregler är föremål för tolkning. Den gör, när så bedöms lämpligt, avsättningar för belopp som troligen ska betalas till skattemyndigheten.

Uppskjuten skatt redovisas på alla temporära skillnader som uppkommer mellan det skattemässiga värdet på tillgångar och skulder och dessas redovisade värden i koncernredovisningen. Uppskjuten skatteskuld redovisas emellertid inte om den uppstår till följd av första redovisningen av goodwill. Uppskjuten skatt redovisas heller inte om den uppstår till följd av en transaktion som utgör den första redovisningen av en tillgång eller skuld som inte är ett rörelseförvärv och som, vid tidpunkten för transaktionen, varken påverkar redovisat eller skattemässigt resultat. Uppskjuten inkomstskatt beräknas med tillämpning av skattesatser (och lagar) som har beslutats eller aviserats per balansdagen och som förväntas gälla när den berörda uppskjutna skattefordran realiserar eller den uppskjutna skatteskulden regleras.

Uppskjutna skattefordringar redovisas i den omfattning det är troligt att framtida skattemässiga överskott kommer att finnas tillgängliga, mot vilka de temporära skillnaderna kan utnyttjas.

Uppskjutna skattefordringar och -skulder kvittas när det finns en legal kvittningsrätt för aktuella skattefordringar och skatteskulder och när de uppskjutna skattefordringarna och skatteskulderna hänför sig till skatter debiterade av en och samma skattemyndighet och avser antingen samma skattesubjekt eller olika skattesubjekt, där det finns en avsikt att reglera saldona genom nettobetalingar.

## 1.9 Immateriella tillgångar

### 1.9.1 Övriga immateriella tillgångar

Övriga immateriella tillgångar avser förvärvade tillgångar som redovisas till anskaffningsvärde minus ackumulerade avskrivningar och nedskrivningar samt internt utarbetade tillgångar. De förvärvade tillgångarna avser programvara.

Utgifter hänförliga till internt utarbetade immateriella tillgångar som uppstår under utvecklingsfasen aktiveras endast när det enligt ledningens bedömning är sannolikt att de kommer att resultera i framtida ekonomiska fördelar för koncernen och kostnaderna under utvecklingsfasen kan fastställas på ett tillförlitligt sätt. Anskaffningsvärdet för en internt utarbetad tillgång inkluderar direkta tillverkningsutgifter och en andel indirekta utgifter som är hänförlig till den aktuella tillgången.

Avskrivningar redovisas i årets resultat linjärt över de immateriella tillgångarnas beräknade nyttjandeperioder och avskrivningen påbörjas när tillgången är tillgänglig för att tas i bruk.

### 1.9.2 Goodwill

Goodwill uppstår i samband med rörelseförvärv då överförd ersättning överstiger det verkliga värdet på förvärvade nettotillgångar. Goodwill har en obestämbart nyttjandeperiod och skrivs därmed inte av men prövas för nedskrivningsbehov årligen eller så snart indikationer uppkommer som tyder på att tillgången ifråga har minskat i värde.

### 1.10 Materiella anläggningstillgångar

Materiella anläggningstillgångar redovisas till anskaffningsvärde med avdrag för avskrivningar och eventuella nedskrivningar. I anskaffningsvärdet ingår utgifter som direkt kan hänföras till förvärvet av tillgången och bringa den på plats och i skick för att utnyttjas i enlighet med syftet med anskaffningen.

Tillkommande utgifter läggs till tillgångens redovisade värde eller redovisas som en separat tillgång, beroende på vilket som är lämpligt, endast då det är sannolikt att de framtida ekonomiska förmåner som är förknippade med tillgången kommer att komma koncernen tillgodo och tillgångens anskaffningsvärde kan mätas på ett tillförlitligt sätt. Redovisat värde för en ersatt del tas bort från balansräkningen. Alla andra former av reparationer och underhåll redovisas som kostnader i koncernens rapport över totalresultat under den period de uppkommer.

Avskrivningar på tillgångar, för att fördela deras anskaffningsvärde ner till det beräknade restvärdet över den beräknade nyttjandeperioden, görs linjärt enligt följande:

Borrigar	6–10 år
Pålmaskiner	6–8 år
Grävmaskiner/hjullastare/arbetsmaskiner	8–10 år
Baracker/manskapsbodar	10 år
Bilar, lastbilar och släpvagnar	3–6 år
Maskintillbehör	5–10 år
Kontorsinventarier	3–5 år

Tillgångarnas restvärden och nyttjandeperiod prövas vid varje rapportperiods slut och justeras vid behov.

En tillgångs redovisade värde skrivs omgående ner till dess återvinningsvärde om tillgångens redovisade värde överstiger dess bedömda återvinningsvärde.

Vinster och förluster vid avyttring av en materiell anläggningstillgång fastställs genom en jämförelse mellan försäljningsintäkten och det redovisade värdet och redovisas i redovisas i posten övriga rörelseintäkter respektive övriga rörelsekostnader i koncernens rapport över totalresultat.

### 1.11 Nedskrivningar av materiella och immateriella anläggningstillgångar

Om det finns interna eller externa indikatorer på att en tillgångs värde har sjunkit ska tillgången nedskrivningstestas. För tillgångar med obestämbart nyttjandeperiod, goodwill, utförs ett sådant test minst årligen, vare sig det finns tecken på nedskrivningsbehov eller inte. En tillgång eller en grupp av tillgångar (kassagenererande enheter) ska skrivas ned om återvinningsvärdet är lägre än det redovisade värdet. Återvinningsvärdet är det högre av nyttjandevärdet och nettoförsäljningsvärdet. Nedskrivningar redovisas i koncernens rapport över totalresultat i den period då de uppkommer. Om en enskild tillgång inte kan testas separat med anledning av att det för den aktuella tillgången inte kan identifieras något verkligt värde reducerat med försäljningskostnader fördelas tillgången till en grupp av tillgångar, så kallad kassagenererande enhet, för vilken det är möjligt att identifiera ett separat framtida kassaflöde. I den mån en nedskrivnings bakomliggande faktor ändras under kommande perioder kommer nedskrivningen att reverseras. Nedskrivningar på goodwill reverseras dock ej. Upplysningar rörande de specifika antaganden som behöver göras för att beräkna en tillgångs nyttjandevärde framgår av not 11.

## 1.12 Finansiella instrument

### 1.12.1 Överripande och första redovisningstillfället

Ett finansiellt instrument är ett kontrakt som ger upphov till en finansiell tillgång i ett företag och samtidigt ger upphov till en finansiell skuld eller ett eget kapitalinstrument i ett annat företag. Finansiella instrument som redovisas i koncernens rapport över finansiell ställning inkluderar övriga finansiella anläggningstillgångar; kundfordringar, övriga kortfristiga fordringar, likvida medel, obligationslån, skulder till kreditinstitut, övriga långfristiga skulder; leverantörsskulder och övriga kortfristiga skulder. Samtliga finansiella tillgångar redovisas initialt till sina respektive verkliga värden förutom kundfordringar som redovisas till sitt transaktionspris. Transaktionskostnader inkluderar i tillgångarnas verkliga värden förutom i de fall då värdeförändringar redovisas över resultatet. Finansiella skulder redovisas initialt till sina respektive verkliga värden reducerat med transaktionskostnader förutom vad gäller de skulder som redovisas till sina verkliga värden över resultatet. Finansiella instrument som kommer att regleras inom tolv månader klassificeras normalt sett som omsättningstillgångar eller kortfristig skuld och de som kommer att regleras mer än tolv månader efter bokslutstillfället som anläggningstillgång och långfristig skuld.

### 1.12.2 Klassificering

Koncernen klassificerar sina finansiella tillgångar och skulder i kategorin upplupet anskaffningsvärde eller verkligt värde via årets resultat.

### Finansiella tillgångar till upplupet anskaffningsvärde

Tillgångar som innehas med syftet att inkassera avtalsenliga kassaflöden och där dessa kassaflöden endast utgör kapitalbelopp och ränta värderas till upplupet anskaffningsvärde. Koncernens finansiella tillgångar som värderas till upplupet anskaffningsvärde utgörs av posterna övriga finansiella anläggningstillgångar; kundfordringar; övriga kortfristiga fordringar och likvida medel. Likvida medel omfattar likvida bankmedel och tillgänglig kassa. Kundfordringar omfattar såväl fakturerade som ofakturerade fordringar (redovisas när bolagets rätt till betalning bedöms ovillkorlig). Kundfordringarnas förväntade löptid är kort, varför värdet redovisas till nominellt belopp utan diskontering. Det redovisade värdet av dessa tillgångar justeras med eventuella förväntade kreditförluster som redovisats (se nedskrivning nedan). Ränteintäkter från dessa finansiella tillgångar redovisas med effektivräntemetoden och ingår i finansiella intäkter.

#### Finansiella skulder till upplupet anskaffningsvärde

Koncernens finansiella skulder värderade till upplupet anskaffningsvärde omfattar obligationslån, skulder till kreditinstitut, övriga långfristiga skulder, leverantörsskulder och övriga kortfristiga skulder. Efter den initiala värderingen, till verkligt värde med avdrag för transaktionskostnader, värderas skulder till kreditinstitut till upplupet anskaffningsvärde med tillämpning av effektivräntemetoden. Leverantörsskulder har kort förväntad löptid och värderas till nominellt belopp utan diskontering.

#### Finansiella skulder till verkligt värde via årets resultat

Finansiella skulder värderade till verkligt värde via årets resultat består av skuld för tilläggsköpeskillning. Värdeförändringar avseende avtalade tilläggsköpeskillningar värderas till verkligt värde via årets resultat och redovisas på raden övriga rörelseintäkter eller övriga rörelsekostnader i koncernens rapport över totalresultat om förändringen sker ett år efter förvärvstillfället. Verkligt värde avseende tilläggsköpeskillning bedöms vara inom nivå 3 i verkligt värde hierarkin och värderas till företags bästa bedömning avseende de framtida kassaflöden som kommer krävas för att reglera skulden.

Nivå 1 i verkligt värde hierarkin inkluderar finansiella instrument med ett känt marknadsvärde. Nivå 2 inkluderar finansiella instrument med indata baserade på observerbar data annan än kända marknadsvärden. Nivå 3 inkluderar indata som inte är baserad på observerbar marknadsinformation.

#### 1.12.3 Bortbokning av finansiella instrument

##### Bortbokning av finansiella tillgångar

Finansiella tillgångar, eller en del av tas bort från balansräkningen när de avtalsrättsliga rättigheterna att erhålla kassaflöden från tillgångarna har löpt ut eller överförts och antingen (i) koncernen överför allt väsentligt alla risker och fördelar som är förknippade med ägande eller (ii) koncernen överför inte eller behåller i allt väsentligt alla risker och fördelar förknippade med ägandet och koncernen har inte behållit kontrollen över tillgången.

##### Bortbokning finansiella skulder

Finansiella skulder tas bort från balansräkningen när förpliktelsema har reglerats, annullerats eller på annat sätt upphört. Skillnaden

mellan det redovisade värdet för en finansiell skuld (eller del av en finansiell skuld) som utsläcks eller överförs till en annan part och den ersättning som erlagts, inklusive överförda tillgångar som inte är kontanter eller påtagna skulder; redovisas i rapporten över totalresultat.

Då villkoren för en finansiell skuld omförhandlas, och inte bokas bort från balansräkningen, redovisas en vinst eller förlust i koncernen rapport över totalresultat. Vinsten eller förlusten beräknas som skillnaden mellan de ursprungliga avtalsenliga kassaflödena och de modifierade kassaflödena diskonterade till den ursprungliga effektiva räntan.

#### 1.12.4 Nedskrivning finansiella tillgångar

##### Tillgångar som redovisas till upplupet anskaffningsvärde

Koncernen bedömer de framtida förväntade kreditförluster som är kopplade till tillgångar redovisade till upplupet anskaffningsvärde. Koncernen redovisar en kreditreserv för sådana förväntade kreditförluster vid varje rapporteringsdatum. För kundfordringar tillämpar koncernen den förenklade ansatsen för kreditreservering. Reserven kommer att motsvara den förväntade förlusten över hela kundfordrings livslängd. För att mäta de förväntade kreditförlusterna har kundfordringar grupperats baserat på fördelade kreditriskegenskaper och förfallna dagar. Koncernen använder sig utav framåtblickande variabler för förväntade kreditförluster. Förväntade kreditförluster redovisas i koncernens rapport över totalresultat i posten övriga externa kostnader.

#### 1.13 Varulager

Varulagret redovisas, med tillämpning av först-in först-ut-principen, till det lägsta av anskaffningsvärdet och nettoförsäljningsvärdet. Nettoförsäljningsvärdet är det uppskattade försäljningspriset i den löpande verksamheten, med avdrag för tillämpliga rörliga försäljningskostnader.

#### 1.14 Aktiekapital

Stamaktier klassificeras som eget kapital. Transaktionskostnader som direkt kan hänföras till emission av nya stamaktier redovisas, netto efter skatt, i eget kapital som ett avdrag från emissionslikviden.

#### 1.15 Kassaflödesanalys

Kassaflödesanalysen upprättas enligt indirekt metod. Det redovisade kassaflödet omfattar endast transaktioner som medfört in- eller utbetalningar.

#### 1.16 Viktiga uppskattningar och bedömningar vid tillämpning av koncernens redovisningsprinciper

För att upprätta finansiella rapporter i enlighet med tillämpade redovisningsprinciper måste vissa uppskattningar och bedömningar göras som påverkar innehållet i de finansiella rapporterna, det vill säga det redovisade värdet av tillgångar, skulder, intäkter och kostnader. De områden där uppskattningar och bedömningar är av stor betydelse för koncernen och som kan komma att påverka resultat- och balansräkning om de ändras beskrivs nedan.

##### Nedskrivningsprövning av goodwill

För att bedöma nedskrivningsbehovet beräknar koncernledningen

återvinningsvärdet för varje tillgång eller kassagenererande enhet baserat på förväntade framtida kassaflöden och med användning av lämplig ränta för att kunna diskontera dessa kassaflöden. Osäkerheter ligger i antaganden om framtida rörelseresultat och fastställandet av en lämplig diskonteringsränta (se not 12).

Goodwill testas för nedskrivning årligen och när det föreligger indikationer på att värdet har sjunkit. För att bedöma nedskrivningsbehovet beräknar koncernledningen återvinningsvärdet för varje tillgång eller kassagenererande enhet baserat på förväntade framtida kassaflöden. Koncernen har fastställt att koncernens rörelsesegment är de kassagenererande enheter som ska testas och tillgångarna har fördelats till respektive rörelsesegment och nyttjandevärden beräknas för respektive segment. Utvärdering har skett av de gjorda uppskattningarna som, om de förändras, kan få en påtaglig effekt på tillgångarnas verkliga värde och därmed skulle innebära att en nedskrivning måste redovisas. Uppskattningarna avser främst antaganden om framtida rörelseresultat, långsiktig tillväxttakt och diskonteringsränta. Antaganden avseende utförda nedskrivningstester, inklusive känslighetsanalys, beskrivs närmare i not 11.

#### Intäktsredovisning

Koncernen redovisar intäkter över tid och den övervägande delen är intäkter som avser avtal med rörligt pris per enhet (dvs på löpande räkning) samt förekommer det även avtal med fasta belopp (fastprisprojekt) eller en kombination av dessa. För att kunna redovisa intäkterna över tid krävs att projektintäkterna och projektkostnaderna kan beräknas på ett tillförlitligt sätt och förutsättningen för detta är ett fungerande system för projektredovisning och uppföljning. Det finns alltid en risk att slutligt resultat avseende projekt kan avvika från redovisat resultat över tid. Koncernen har rutiner och system för att kunna följa projektets intäkter och kostnader och använder sig av projektredovisning. Uppskattningar gällande intäkter, kostnader eller färdigställandegraden av projekt revideras löpande om omständigheterna förändras och vid indikationer på att avtalet är ett så kallat förlustkontrakt så sker en reservering direkt.



## Not 2

## Rapportering av rörelsesegment

Rapporteringen av rörelsesegment är konsekvent med den interna rapporteringen till den högsta verkställande beslutsfattaren. Högsta verkställande beslutsfattare har definierats som bolagets verkställande direktör som ansvarar för och sköter den löpande förvaltningen av koncernen efter styrelsens riktlinjer och anvisningar. Nordisk Bergtekniks rörelsesegment utgörs av Berg Sverige, Berg Norge och Grund Sverige. Koncernen följer upp respektive rörelsesegment via nettoomsättning, EBIT och EBITDA. Övrigt och eliminerings omfattar moderbolaget och vilande bolag i koncernen samt eliminerings av koncerninterna intäkter/kostnader. I moderbolaget finns vissa koncerngemensamma kostnader som delas mellan de olika rörelsesegmenten baserat på utnyttjande i enlighet med av koncernen fastställda principer. Nordisk Bergteknik har ingen enskild kund som står för mer än 10 % av koncernens nettoomsättning. Samma gäller för 2019.

## Nettoomsättning, EBITDA och EBIT per rörelsesegment

## Jan-dec 2020

Belopp i TSEK	Berg Sverige	Berg Norge	Grund Sverige	Summa segment	Övrigt och eliminerings	Koncernen
Extern nettoomsättning	455 873	305 931	245 713	1 007 517		1 007 517
Intern nettoomsättning	21 137	15 826	1 872	38 835	-38 835	-
Total nettoomsättning	477 010	321 757	247 585	1 046 352	-38 835	1 007 517
EBITDA	70 462	43 492	31 750	145 704	-10 410	135 294
EBIT	27 358	10 946	17 846	56 151	-10 865	45 285
Finansnetto						-40 469
Resultat före skatt						4 816

## Jan-dec 2019

Belopp i TSEK	Berg Sverige	Berg Norge	Grund Sverige	Summa segment	Övrigt och eliminerings	Koncernen
Extern nettoomsättning	297 444	232 233	180 706	710 383		710 383
Intern nettoomsättning	14 782	35 332	1 656	51 770	-51 770	-
Total nettoomsättning	312 226	267 565	182 362	762 153	-51 770	710 383
EBITDA	37 566	43 156	24 984	105 707	-9 368	96 339
EBIT	15 872	15 059	15 842	46 773	-9 483	37 290
Finansnetto						-32 151
Resultat före skatt						5 139

## Investerings och av- och nedskrivningar per rörelsesegment

Belopp i TSEK	Nettoinvesteringar*	Av-och nedskrivningar
Jan-dec 2020		
Berg Sverige	-69 641	-43 104
Berg Norge	-1 952	-32 546
Grund Sverige	-18 969	-13 904
Övrigt och eliminerings	-910	-455
Summa	-91 472	-90 009
Jan-dec 2019		
Berg Sverige	-54 170	-21 694
Berg Norge	903	-28 097
Grund Sverige	-8 411	-9 143
Övrigt och eliminerings	-1 370	-115
Summa	-63 048	-59 049

\* Nettoinvesteringar i materiella och immateriella anläggningstillgångar (exklusive goodwill)

## Not 3

## Intäkter från avtal med kunder

## Extern nettoomsättning fördelat på geografisk marknad

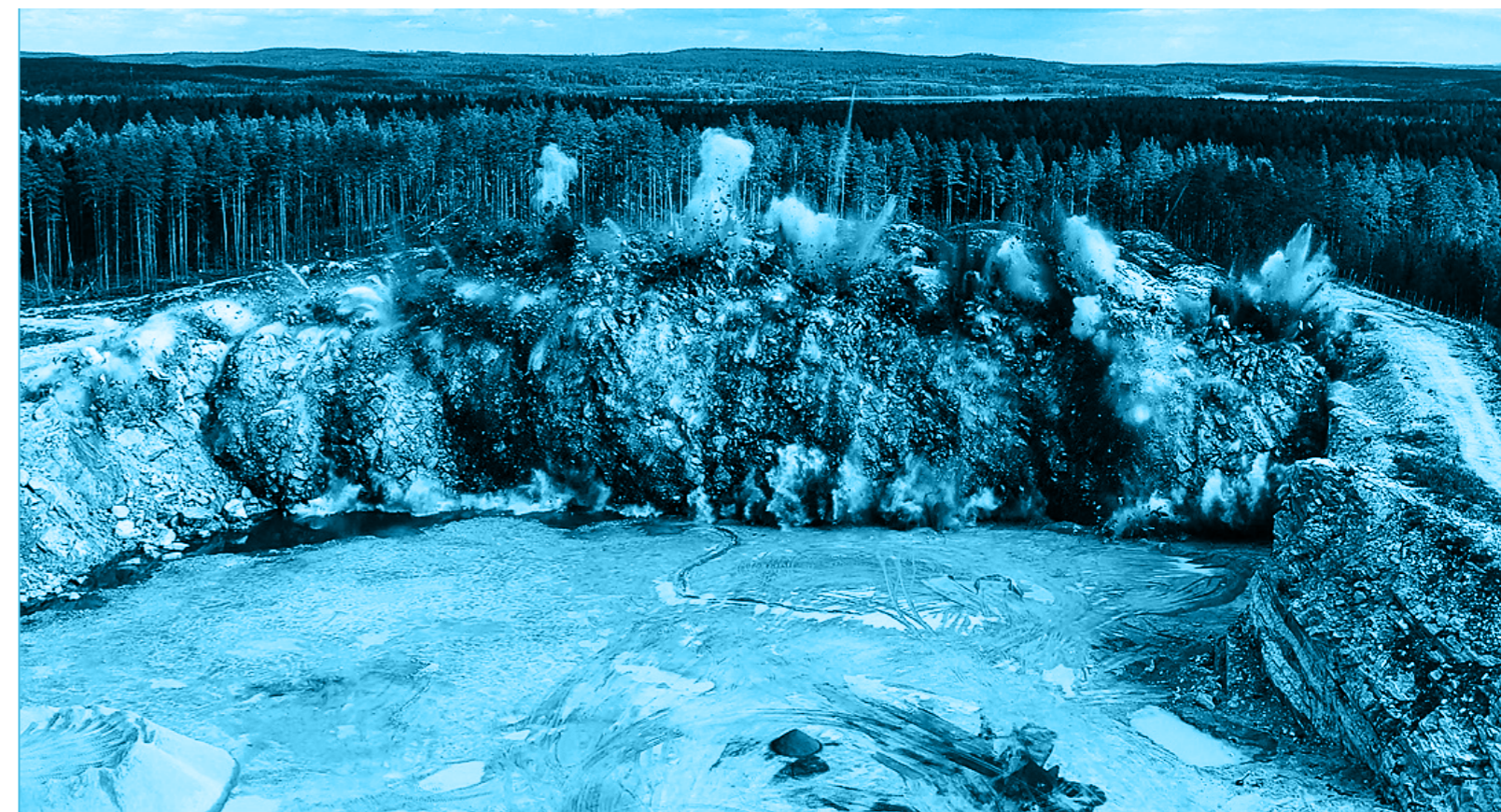
Belopp i TSEK	2020	2019
Sverige	701 586	478 150
Norge	305 931	232 233
Summa	1 007 517	710 383

## Avtalstillgångar och avtalskulder

Avtalstillgångar redovisas som upparbetad men ej fakturerad intäkt samt kundfordringar och avtalskulder redovisas som fakturerad men ej upparbetad intäkt i koncernens rapport över finansiell ställning. Båda posterna avser pågående projekt som redovisas över tid.

## Intäktsredovisning

Koncernen tillhandahåller tjänster inom en rad olika tjänsteområden såsom såsom borming, sprängning, prospektering, bergssäkring och pålning. Nordisk Bergteknik redovisar intäkten när koncernen uppfyller ett prestationsåtagande, vilket då är en utlovad tjänst levereras till kunden och kunden övertar kontrollen av tjänsten. Kontroll av ett prestationsåtagande kan överföras över tid eller vid en tidpunkt. Koncernens intäkter redovisas över tid. Det förekommer intäkter som redovisas vid en tidpunkt men värdet understiger 1 (1) % av koncernens nettoomsättning. Transaktionspriset i respektive avtal utgörs vanligtvis av rörliga belopp (pris per enhet) men fasta belopp kan också förekomma eller en kombination av dessa. För avtal med rörligt pris (dvs på löpande räkning) redovisas intäkten över tid baserat på i vilken period tjänsterna erhålls. För avtal till fast pris, redovisas intäkten baserat på hur stor andel av den totala överenskomna tjänsten som levererats under räkenskapsåret då kunden erhåller och utnyttjar tjänsterna vid samma tidpunkt. Detta avgörs baserat på faktiskt nedlagt arbete jämfört med totalt förväntat arbete för uppdragets fullgörande. Det finns inga väsentliga garantiåtaganden i koncernen.



## Not 4 Övriga rörelseintäkter

Belopp i TSEK	2020	2019
Realisationsvinster anläggningstillgångar	9 254	9 077
Aktiverat arbete för egen räkning	6 945	-
Valutakursvinster	704	888
Försäkringsersättning	1 044	760
Ersättning för lagerflytt	-	2 434
Resultateffekt tilläggsköpeskilling	450	-
Övriga rörelseintäkter	2 238	1 726
<b>Summa</b>	<b>20 635</b>	<b>14 885</b>

## Not 5 Ersättning till revisorer

	2020	2019
<b>KPMG</b>		
Revisionsuppdraget	1 259	-
Revisionsverksamhet utöver revisionsuppdraget	22	-
Övriga tjänster	59	-
<b>Summa</b>	<b>1 341</b>	<b>-</b>
<b>PwC</b>		
Revisionsuppdraget	103	199
Revisionsverksamhet utöver revisionsuppdraget	-	-
Övriga tjänster	-	503
<b>Summa</b>	<b>103</b>	<b>702</b>
<b>BDO</b>		
Revisionsuppdraget	-	155
Revisionsverksamhet utöver revisionsuppdraget	-	-
Övriga tjänster	-	-
<b>Summa</b>	<b>-</b>	<b>155</b>
<b>Moore Stephens</b>		
Revisionsuppdraget	-	70
Revisionsverksamhet utöver revisionsuppdraget	-	37
Övriga tjänster	45	44
<b>Summa</b>	<b>45</b>	<b>151</b>
<b>HJO revisjon &amp; rådgivning</b>		
Revisionsuppdraget	159	542
Revisionsverksamhet utöver revisionsuppdraget	212	-
Övriga tjänster	55	259
<b>Summa</b>	<b>425</b>	<b>801</b>
<b>Koncernen totalt</b>	<b>1 914</b>	<b>1 810</b>

## Not 6 Anställda, personalkostnader och ledande befattningshavares ersättningar

### Medelantal anställda med geografisk fördelning per land

	2020		2019	
	Antal anställda	Varav män	Antal anställda	Varav män
<b>Moderbolaget</b>				
Sverige	2	2	2	2
<b>Dotterbolag</b>				
Sverige	190	169	125	112
Norge	208	193	103	74
<b>Totalt i dotterbolag</b>	<b>398</b>	<b>362</b>	<b>228</b>	<b>186</b>
<b>Koncernen totalt</b>	<b>400</b>	<b>364</b>	<b>230</b>	<b>188</b>

### Könsfördelning i koncernen för styrelseledamöter och övriga ledande befattningshavare

Styrelsen avser moderbolagets styrelse. Endast moderbolagets styrelse och koncernledningen inklusive verkställande direktör ("VD") anses vara ledande befattningshavare. Siffrorna avser antal per balansdagen.

	2020		2019	
	Antal	Varav män	Antal	Varav män
Styrelsen i moderbolaget	5	5	5	5
VD och övriga ledande befattningshavare	3	3	3	3
<b>Koncernen totalt</b>	<b>8</b>	<b>8</b>	<b>8</b>	<b>8</b>

### Personalkostnader

I koncernen finns endast avgiftsbestämda pensionskostnader. Av moderbolagets pensionskostnader avser 713 (496) TSEK moderbolagets styrelse och VD.

#### 2020

	Löner och ersättningar	Övriga sociala kostnader	Pensionskostnader	Övriga personalkostnader	Summa personalkostnader
<b>Moderbolaget</b>					
Sverige	3 335	1 200	731	321	5 587
<b>Dotterbolag</b>					
Sverige	85 237	22 894	8 652	3 650	120 434
Norge	85 548	10 613	2 706	2 382	101 248
<b>Totalt i dotterbolag</b>	<b>170 785</b>	<b>33 508</b>	<b>11 358</b>	<b>6 032</b>	<b>221 682</b>
<b>Koncernen totalt</b>	<b>174 120</b>	<b>34 708</b>	<b>12 089</b>	<b>6 353</b>	<b>227 269</b>

#### 2019

	Löner och ersättningar	Övriga sociala kostnader	Pensionskostnader	Övriga personalkostnader	Summa personalkostnader
<b>Moderbolaget</b>					
Sverige	2 483	969	616	91	4 159
<b>Dotterbolag</b>					
Sverige	46 131	13 616	6 494	2 570	68 810
Norge	72 553	11 318	2 676	2 326	88 872
<b>Totalt i dotterbolag</b>	<b>118 684</b>	<b>24 933</b>	<b>9 170</b>	<b>4 895</b>	<b>157 683</b>
<b>Koncernen totalt</b>	<b>121 167</b>	<b>25 902</b>	<b>9 786</b>	<b>4 987</b>	<b>161 841</b>

## Löner och ersättningar och pensionskostnader fördelat på styrelse och VD samt övriga anställda

	2020			2019		
	Löner och ersättningar	Varav rörlig ersättning och dylikt	Pensionskostnader	Löner och ersättningar	Varav rörlig ersättning och dylikt	Pensionskostnader
Styrelsen i moderbolaget	75	-	-	-	-	-
VD och övriga ledande befattningshavare	4 463	548	786	3 269	-	573
Övriga anställda	169 582	-	11 303	117 898	-	9 212
<b>Koncernen totalt</b>	<b>174 120</b>	<b>548</b>	<b>12 089</b>	<b>121 167</b>	<b>-</b>	<b>9 786</b>

## Löner och ersättningar fördelat per styrelseledamot, VD och övriga ledande befattningshavare

## Räkenskapsåret 2020

	Grundlön/styrelse-arvode	Rörlig ersättning	Arvode, fakturerat	Övriga förmåner/ersättning	Pensionskostnad	Kostnads-ersättning	Summa
Mats O Paulsson - Styrelseordförande <sup>1)</sup>	-	-	-	-	-	-	-
Peter Sandberg - Styrelseledamot <sup>1)</sup>	-	-	-	-	-	-	-
Victor Örm - Styrelseledamot <sup>1)</sup>	-	-	-	-	-	-	-
Ljot Strömseng - Styrelseledamot (nyval)	75	-	-	-	-	-	75
Magnus Örtorp - Styrelseledamot (nyval)	-	-	-	-	-	-	-
Wolgan Karlsson - Avgående styrelseledamot 2020 <sup>1) 4)</sup>	-	-	43	-	-	-	43
Björn Peterson - Avgående styrelseledamot 2020 <sup>4)</sup>	-	-	-	-	-	-	-
Eivind Røed - Avgående styrelseledamot 2020 <sup>4)</sup>	-	-	-	-	-	-	-
<b>Summa styrelsearvode, ersättning från moderbolaget</b>	<b>75</b>	<b>-</b>	<b>43</b>	<b>-</b>	<b>-</b>	<b>-</b>	<b>118</b>
Andreas Christoffersson - koncernchef och VD moderbolag	2 263	548	-	86	713	-	3 610
Övriga ledande befattningshavare, ersättning från moderbolaget <sup>3)</sup>	-	-	3 043	-	-	-	3 043
Övriga ledande befattningshavare, ersättning från dotterbolag	1 652	-	249	31	73	-	2 005
<b>Summa VD och övriga ledande befattningshavare</b>	<b>3 915</b>	<b>548</b>	<b>3 292</b>	<b>117</b>	<b>786</b>	<b>-</b>	<b>8 658</b>
<b>Koncernen totalt</b>	<b>3 990</b>	<b>548</b>	<b>3 335</b>	<b>117</b>	<b>786</b>	<b>-</b>	<b>8 776</b>

<sup>1)</sup> Styrelseordförande och styrelseledamöter har erhållit ersättning för sitt arbete via moderbolaget Pegroco Invest AB (publ). Se mer information i not 26.

<sup>2)</sup> Styrelseledamot har under året fakturerat sitt arvode..

<sup>3)</sup> CFO för koncernen har under året fakturerat sitt arvode.

<sup>4)</sup> Avgick i samband med ordinarie årsstämma.

## Räkenskapsåret 2019

	Grundlön/styrelse-arvode	Rörlig ersättning	Arvode, fakturerat	Övriga förmåner/ersättning	Pensionskostnad	Kostnads-ersättning	Summa
Mats O Paulsson - Styrelseordförande <sup>1)</sup>	-	-	-	-	-	-	-
Peter Sandberg - Styrelseledamot <sup>1)</sup>	-	-	-	-	-	-	-
Victor Örm - Styrelseledamot <sup>1)</sup>	-	-	-	-	-	-	-
Wolgan Karlsson - Styrelseledamot <sup>2)</sup>	-	-	85	-	-	-	85
Björn Peterson - Styrelseledamot (nyval)	-	-	-	-	-	-	-
Eivind Røed - Styrelseledamot	-	-	-	-	-	-	-
<b>Summa styrelsearvode, ersättning från moderbolaget</b>	<b>-</b>	<b>-</b>	<b>85</b>	<b>-</b>	<b>-</b>	<b>0</b>	<b>85</b>
Andreas Christoffersson - koncernchef och VD moderbolag	1 858	-	-	50	496	-	2 404
Övriga ledande befattningshavare, ersättning från moderbolaget <sup>3)</sup>	-	-	1 416	-	-	-	1 416
Övriga ledande befattningshavare, ersättning från dotterbolag	1 673	-	527	4	77	-	2 281
<b>Summa VD och övriga ledande befattningshavare</b>	<b>3 531</b>	<b>-</b>	<b>1 943</b>	<b>54</b>	<b>573</b>	<b>-</b>	<b>6 101</b>
<b>Koncernen totalt</b>	<b>3 531</b>	<b>-</b>	<b>2 028</b>	<b>54</b>	<b>573</b>	<b>0</b>	<b>6 186</b>

<sup>1)</sup> Styrelseordförande och styrelseledamöter har erhållit ersättning för sitt arbete via moderbolaget Pegroco Invest AB (publ). Se mer information i not 26.

<sup>2)</sup> Styrelseledamot har under året fakturerat sitt arvode.

<sup>3)</sup> CFO för koncernen har under året fakturerat sitt arvode.

## Ledande befattningshavares villkor och ersättningar

Till styrelsens ledamöter och övriga årsstämmovalda ledamöter utgår arvode enligt årsstämans beslut för styrelsearbete. Inga pensioner utgår till styrelsen. Ersättning till VD och övriga ledande befattningshavare utgörs av fast och rörlig ersättning (ingen rörlig ersättning utgick 2019), övriga förmåner samt pension. Med övriga ledande befattningshavare avses de personer som tillsammans med VD utgör koncernledningen.

## Avgångsvillkor

VD har en uppsägningstid om sex månader. Uppsägningstiden från bolaget är tolv månader.

## Not 7

## Övriga rörelsekostnader

Belopp i TSEK	2020	2019
Realisationsförluster anläggningstillgångar	-429	-
Avyttring av dotterbolag	-5 374	-
Valutakursförluster	-359	-196
<b>Summa</b>	<b>-6 162</b>	<b>-196</b>

## Not 8

## Finansiella intäkter och finansiella kostnader

## Finansiella intäkter

Belopp i TSEK	2020	2019
Ränteintäkter	317	293
Valutakursdifferenser	126	43
<b>Summa</b>	<b>443</b>	<b>336</b>

## Finansiella kostnader

Belopp i TSEK	2020	2019
Räntekostnader på skulder till kreditinstitut	-31 008	-17 380
Räntekostnader på leasingskulder	-2 606	-1 792
Räntekostnader på övriga långfristiga skulder	-421	-535
Räntekostnader på långfristiga skulder till koncernföretag	-4 796	-5 763
Övriga finansiella kostnader	-435	-3 221
Valutakursdifferenser	-1 455	-3 797
Resultat från kortfristiga placeringar	-191	-
<b>Summa</b>	<b>-40 912</b>	<b>-32 487</b>

## Känslighetsanalys

Om räntenivåerna hade varit 1 procentenhet högre, med oförändrad räntebindning och nettolåneskuld, skulle periodens räntekostnader varit 6 450 TSEK högre. Känslighetsanalys har gjorts på den risk som Nordisk Bergteknik var exponerad för 31 december 2020 med antaganden om marknadsrörelser som anses rimligt möjliga på ett års sikt.

## Not 9

## Skatter

## Redovisade i koncernens rapport över totalresultat

	2020	2019
<b>Aktuell skatt</b>		
Inkomstskatt för perioden	-5 303	-6 672
Justering av skatt hänförligt till tidigare perioder	-21	-
<b>Summa aktuell skattekostnad</b>	<b>-5 323</b>	<b>-6 672</b>
<b>Uppskjuten skatt</b>		
Temporära skillnader	-506	-495
Aktiverade underskottsavdrag	3 760	-
Återföring av tidigare aktiverade underskottsavdrag	-840	-
<b>Summa uppskjuten skattekostnad</b>	<b>2 414</b>	<b>-495</b>
<b>Total redovisad skatt på årets resultat</b>	<b>-2 910</b>	<b>-7 167</b>

Koncernens skattekostnad för året uppgick till -2 910 (-7 167) TSEK eller 60 (139) % av resultat före skatt

## Avstämning av verklig skatt

Skillnaden mellan redovisad och förväntad skattekostnad förklaras nedan. Den förväntade skattekostnaden är beräknad utifrån resultat före skatt för koncernen multiplicerat med skatt enligt gällande skattesats för moderbolaget vilket är 21,4% för 2020 och 21,4% för 2019

	2020	2020 (%)	2019	2019 (%)
Resultat före skatt	4 816		5 139	
Förväntad skattekostnad	-1 031	-21,4%	-1 100	-21,4%
Effekter av andra skattesatser för utländska dotterföretag	7	0,1%	-77	-1,5%
Ej skattepliktiga intäkter	4	0,1%	606	11,8%
Ej avdragsgilla kostnader	-1 614	-33,5%	-277	-5,4%
Skattepliktig schablonintäkt på periodiseringsfond	-43	-0,9%	-	0,0%
Ej avdragsgilla räntekostnader enligt ränteavdragsbegränsningsreglerna	-5 825	-121,0%	-4 797	-93,3%
Justering av skatt hänförligt till tidigare perioder	-20	-0,4%	-622	-12,1%
Temporära skillnader	4 680	97,2%	-495	-9,6%
Utnyttjade underskottsavdrag från tidigare år	1 155	24,0%	-	0,0%
Utnyttjade ej aktiverade underskottsavdrag från tidigare år	-177	-3,7%	-	0,0%
Under året uppkomna underskottsavdrag för vilken uppskjuten skattefordran ej redovisats	-	0,0%	-405	-7,9%
Förändrade skattesatser	-	0,0%	-	0,0%
Övrigt	-46	-1,0%	-	0,0%
<b>Total redovisad skatt på årets resultat</b>	<b>-2 910</b>	<b>-60,4%</b>	<b>-7 167</b>	<b>-139,5%</b>

## Skatt hänförligt till övrigt totalresultat

	2020	2019
Skatt på säkring av nettoinvestering i utländsk verksamhet	-883	-
<b>Summa</b>	<b>-883</b>	<b>-</b>

## Redovisade i koncernens rapport över finansiell ställning

## Uppskjutna skattefordringar och uppskjutna skatteskulder

	2020-12-31		2019-12-31	
	Tillgångar	Skulder	Tillgångar	Skulder
Underskottsavdrag	6 859	-	2 665	-
Materiella anläggningstillgångar	-1 349	8 197	-417	8 215
Nyttjanderättstillgångar	336	-	260	-
Kundfordringar	1 585	-254	17	-295
Periodiseringsfonder och överavskrivningar	-	19 904	-	16 875
Övriga temporära skillnader	-693	10 304	-	7 773
Kvittning av uppskjutna skattefordringar och skatteskulder	-	-	-	-
<b>Summa</b>	<b>6 738</b>	<b>38 150</b>	<b>2 526</b>	<b>32 569</b>

Av koncernens uppskjutna skattefordringar är 2 227 (952) TSEK hänförligt till Sverige och 4 512 (1 574) TSEK hänförligt till Norge.

## Underskottsavdrag

Vid årets utgång hade koncernen totala skattemässiga underskottsavdrag på 35 707 (21 276) TSEK. Uppskjuten skatt har aktiverats på 31 178 (12 271) TSEK av underskotten vilket har resulterat i en uppskjuten skattefordran om 6 859 (2 665) TSEK. Motiveringen till att inte aktivera samtliga underskottsavdrag är att de underskott som inte är aktiverade avser svenska underskott som för närvarande är koncernbidragsspärrade. Förfallotiden för samtliga underskottsavdrag framgår av tabellen.

## Förfallostruktur underskottsavdrag

	2020-12-31	2019-12-31
Obegränsad livslängd	35 707	21 276
<b>Summa</b>	<b>35 707</b>	<b>21 276</b>

## Not 10

## Materiella anläggningstillgångar

	Byggnader och mark	Maskin och inventarier	Pågående nyanlägg- ningar	Summa
<b>2019-12-31</b>				
<i>Akkumulerade anskaffningsvärden</i>				
Ingående anskaffningsvärde	-	200 282	-	200 282
Rörelseförvärv	23 302	197 221	6 228	226 750
Årets anskaffningar	115	63 640	8 546	72 301
Försäljningar/utrangeringar	-	-8 621	-	-8 621
Omräkningsdifferens	-2	3 484	-	3 482
<b>Utgående ackumulerade anskaffningsvärden</b>	<b>23 415</b>	<b>456 006</b>	<b>14 774</b>	<b>494 195</b>
<i>Akkumulerade avskrivningar</i>				
Ingående avskrivningar	-	-72 150	-	-72 150
Rörelseförvärv	-3 776	-86 143	-	-89 919
Försäljningar/utrangeringar	-	1 963	-	1 963
Årets avskrivningar	-457	-39 144	-	-39 601
Omräkningsdifferens	-	-815	-	-815
<b>Utgående ackumulerade avskrivningar</b>	<b>-4 232</b>	<b>-196 289</b>	<b>-</b>	<b>-200 522</b>
<b>Utgående redovisat värde</b>	<b>19 182</b>	<b>259 717</b>	<b>14 774</b>	<b>293 674</b>
<b>2020-12-31</b>				
<i>Akkumulerade anskaffningsvärden</i>				
Ingående anskaffningsvärde	23 415	456 006	14 774	494 195
Rörelseförvärv	-	129 474	-	129 474
Årets anskaffningar	56	95 615	5 939	101 610
Omklassificeringar	-	120	42	162
Försäljningar/utrangeringar	-23 302	-37 726	-16 880	-77 908
Omräkningsdifferens	-12	-10 271	-	-10 283
<b>Utgående ackumulerade anskaffningsvärden</b>	<b>156</b>	<b>633 218</b>	<b>3 876</b>	<b>637 250</b>
<i>Akkumulerade avskrivningar</i>				
Ingående avskrivningar	-4 232	-196 289	-	-200 522
Rörelseförvärv	-	-47 878	-	-47 878
Försäljningar/utrangeringar	4 467	23 097	-	27 564
Årets avskrivningar	-235	-62 019	-	-62 254
Omräkningsdifferens	0	4 765	-	4 765
<b>Utgående ackumulerade avskrivningar</b>	<b>0</b>	<b>-278 324</b>	<b>-</b>	<b>-278 324</b>
<b>Utgående redovisat värde</b>	<b>156</b>	<b>354 895</b>	<b>3 876</b>	<b>358 927</b>

Avskrivningskostnaderna på 62 254 TSEK (39 601 TSEK) redovisas under av- och nedskrivningar av materiella anläggningstillgångar och immateriella tillgångar i Koncernens rapport över totalresultat.

Av koncernens materiella anläggningstillgångar är 304 707 (238 476) TSEK hänförligt till Sverige och 54 220 (55 198) TSEK hänförligt till Norge.

## Not 11

## Immateriella anläggningstillgångar

	Goodwill	Övriga immateriella tillgångar	Summa
<b>2019-12-31</b>			
<i>Akkumulerade anskaffningsvärden</i>			
Ingående anskaffningsvärde	91 406	-	91 406
Rörelseförvärv	141 272	-	141 272
Årets anskaffningar	-	1 370	1 370
Omräkningsdifferens	2 662	-	2 662
<b>Utgående ackumulerade anskaffningsvärden</b>	<b>235 341</b>	<b>1 370</b>	<b>236 711</b>
<i>Akkumulerade avskrivningar</i>			
Ingående avskrivningar	-	-	-
Årets avskrivningar	-	-	-
<b>Utgående ackumulerade avskrivningar</b>	<b>-</b>	<b>-</b>	<b>-</b>
<b>Utgående redovisat värde</b>	<b>235 341</b>	<b>1 370</b>	<b>236 711</b>
<b>2020-12-31</b>			
<i>Akkumulerade anskaffningsvärden</i>			
Ingående anskaffningsvärde	235 341	1 370	236 711
Rörelseförvärv	33 310	-	33 310
Årets anskaffningar	-	13 208	13 208
Omräkningsdifferens	-8 243	-1	-8 245
<b>Utgående ackumulerade anskaffningsvärden</b>	<b>260 407</b>	<b>14 577</b>	<b>274 984</b>
<i>Akkumulerade avskrivningar</i>			
Ingående avskrivningar	-	-	-
Årets avskrivningar	-	-684	-684
Omräkningsdifferens	-	0	0
<b>Utgående ackumulerade avskrivningar</b>	<b>-</b>	<b>-684</b>	<b>-684</b>
<b>Utgående redovisat värde</b>	<b>260 407</b>	<b>13 894</b>	<b>274 301</b>

Av koncernens immateriella anläggningstillgångar är 197 780 (152 413) TSEK hänförligt till Sverige och 76 521 (84 298) TSEK hänförligt till Norge.

## Goodwill fördelad på rörelsesegment

	2020-12-31	2019-12-31
Berg Sverige	66 394	33 511
Berg Norge	76 480	84 298
Grund Sverige	117 532	117 532
<b>Summa</b>	<b>260 407</b>	<b>235 341</b>

## Viktiga uppskattningar och bedömningar

Koncernens immateriella anläggningstillgångar med obestämbar nyttjandeperiod utgörs av goodwill. Värden på koncernens goodwill, som baseras på lokal valuta och kan ge upphov till valutaomräkningseffekter i koncernredovisningen, har fördelats mellan de kassagenererande enheter de anses tillhöra, vilka även utgör koncernens segment som framgår av tabellerna nedan. Värden på dessa immateriella tillgångar nedskrivningstestas årligen men kan testas oftare om indikationer finns på att värdet har minskat. För att bedöma huruvida indikationer på nedskrivningsbehov föreligger behöver återvinningsvärdet fastställas

vilket sker genom en beräkning av respektive kassagenererande enhets nyttjandevärde. Nyttjandevärdet bygger på fastställda kassaflödesprognoser för de kommande fem åren och en långsiktig tillväxttakt, så kallad terminaltillväxt. De mest väsentliga antagandena vid fastställandet av nyttjandevärdet omfattar tillväxttakt, EBIT-marginal samt diskonteringsränta (WACC). Vid beräkning av diskonteringsräntan görs bedömning av finansiella faktorer som ränteläge, lånekostnader, marknadsrisk, betavärden och skattesatser. Den beräknade kapitalkostnaden (WACC) bedöms vara representativ för samtliga kassagenererande enheter. De kassaflödesprognoser som ligger till grund för nedskrivningstestet baseras på av styrelsen fastställda femårsprognoser (2021-2025) och därefter en terminaltillväxt som baseras på den egna verksamhetens utveckling. Vid nuvärdesberäkning av förväntade framtida kassaflöden används en genomsnittlig vägd kapitalkostnad (WACC) före skatt. Baserat på de tester och analyser som genomförts föreligger det i dagsläget inte något nedskrivningsbehov i något av de tre segmenten. I jämförelseåret förelåg det inte något nedskrivningsbehov. Känslighetsanalyser har gjorts för samtliga kassagenererande enheter. Se vidare information nedan.

### Väsentliga antaganden

	2020-12-31	2019-12-31
Diskonteringsränta före skatt (WACC)	11,2%	8,4%
Långsiktig tillväxttakt	2%	2%

### Känslighetsanalys

En känslighetsanalys visar att värdet kan upprätthållas för samtliga tre rörelsesegment även om den långsiktiga tillväxttakten minskar med 1%, EBIT-marginal minskar med 1% eller att WACC ökar med 1%.

## Not 12

### Nyttjanderättstillgångar

#### Årets förändring nyttjanderättstillgångar

	Nyttjanderätts tillgångar
<b>2019-12-31</b>	
<i>Akkumulerade anskaffningsvärden</i>	
Ingående anskaffningsvärde	34 871
Tillkommande och omvärderade kontrakt	79 553
Avslutade kontrakt	-507
Omräkningsdifferens	-76
<b>Utgående ackumulerade anskaffningsvärden</b>	<b>113 842</b>
<i>Akkumulerade avskrivningar</i>	
Ingående avskrivningar	-11 353
Avslutade kontrakt	497
Årets avskrivningar	-21 612
Omräkningsdifferens	26
<b>Utgående ackumulerade avskrivningar</b>	<b>-32 442</b>
<b>Utgående redovisat värde</b>	<b>81 400</b>
<b>2020-12-31</b>	
<i>Akkumulerade anskaffningsvärden</i>	
Ingående anskaffningsvärde	113 842
Tillkommande och omvärderade kontrakt	90 972
Avslutade kontrakt	-23 141
Omräkningsdifferens	-7 546
<b>Utgående ackumulerade anskaffningsvärden</b>	<b>174 127</b>
<i>Akkumulerade avskrivningar</i>	
Ingående avskrivningar	-32 442
Avslutade kontrakt	17 730
Årets avskrivningar	-27 071
Omräkningsdifferens	1 958
<b>Utgående ackumulerade avskrivningar</b>	<b>-39 825</b>
<b>Utgående redovisat värde</b>	<b>134 302</b>

Av koncernens nyttjanderättstillgångar är 54 757 (33 556) TSEK hänförligt till Sverige och 79 555 (47 844) TSEK hänförligt till Norge.



## Not 12

### Nyttjanderättstillgångar (forts)

#### Redovisat värde per tillgångslag

	2020-12-31	2019-12-31
Fastigheter	56 506	18 419
Maskiner och inventarier	36 376	28 619
Fordon	41 420	34 362
<b>Summa</b>	<b>134 302</b>	<b>81 400</b>

#### Beräknade nyttjandeperioder

Nyttjanderättstillgång	Antal år
Fastigheter	3-9
Maskiner och inventarier	2-6
Fordon	2-4

#### Redovisade värden i koncernens rapport över totalresultat

	2020	2019
Avskrivningar nyttjanderättstillgångar	-27 071	-21 612
Realisationsresultat från avslutade kontrakt	67	0
Leasingavgifter relaterade till korttidsavtal och avtal av mindre värde	-10 567	-7 497
Räntekostnader på leasingkulder	-2 606	-1 792
<b>Summa</b>	<b>-40 178</b>	<b>-30 901</b>

#### Kassaflöde och löptidsanalys

Under 2020 uppgick det totala kassaflödet för leasingavtal till 37 285 (37 803) TSEK, med en fördelning på 13 173 (9 289) TSEK inom kassaflöde från den löpande verksamheten och 24 112 (28 514) TSEK inom finansieringsverksamheten. Se not 19 för förfallostruktur för leasingkulder och not 24 för en löptidsanalys av leasingkulder.

## Not 13

### Varulager

Koncernens lager består av råmaterial och förnödenheter. Värdena på koncernens lager per 2020-12-31 uppgår till 41 113 (22 648) TSEK. Total inkursreserv uppgick till 362 (303) TSEK per balansdagen.

## Not 14

### Finansiella instrument per kategori och värderingsnivå

Räntebärande tillgångar och skulders respektive verkliga värden kan skilja sig från dess redovisade värden, bland annat till följd av förändringar i marknadsräntor. Dessa tillgångars verkliga värden har fastställts genom att framtida betalningsflöden diskonteras till aktuell ränta för likvärdiga instrument. För finansiella instrument som kundfordringar, leverantörsskulder och andra ej räntebärande finansiella tillgångar och skulder, vilka redovisas till upplupet anskaffningsvärde med avdrag för eventuell nedskrivning, bedöms det verkliga värdet överensstämma med det redovisade värdet. Följande tabell visar koncernens finansiella instrument per kategori och värderingsnivå. Det har inte skett några överföringar mellan värderingsnivåerna under året.

#### 2020-12-31

	Värderingsnivå	Värderade till verkligt värde via resultatet	Värderade till upplupet anskaffningsvärde	Totalt	Verkligt värde
<b>Finansiella tillgångar</b>					
Övriga finansiella anläggningstillgångar	-	-	4 395	4 395	4 395
Kundfordringar	-	-	205 965	205 965	205 965
Övriga kortfristiga fordringar	-	-	90 966	90 966	90 966
Likvida medel	-	-	72 676	72 676	72 676
<b>Totala tillgångar</b>	-	-	<b>374 002</b>	<b>374 002</b>	<b>374 002</b>
<b>Finansiella skulder</b>					
Obligationslån	-	-	393 909	393 909	400 000
Skulder till kreditinstitut	-	-	172 894	172 894	172 894
Övriga långfristiga skulder*	3	15 000	22 162	37 162	37 162
Leverantörsskulder	-	-	95 427	95 427	95 427
Övriga kortfristiga skulder	-	-	74 888	74 888	74 888
<b>Totala skulder</b>	-	<b>15 000</b>	<b>759 280</b>	<b>774 280</b>	<b>780 371</b>

#### 2019-12-31

	Värderingsnivå	Värderade till verkligt värde via resultatet	Värderade till upplupet anskaffningsvärde	Totalt	Verkligt värde
<b>Finansiella tillgångar</b>					
Övriga finansiella anläggningstillgångar	-	-	37	37	37
Kundfordringar	-	-	132 347	132 347	132 347
Övriga kortfristiga fordringar	-	-	8 276	8 276	8 276
Likvida medel	-	-	182 369	182 369	182 369
<b>Totala tillgångar</b>	-	-	<b>323 029</b>	<b>323 029</b>	<b>323 029</b>
<b>Finansiella skulder</b>					
Obligationslån	-	-	392 400	392 400	400 000
Skulder till kreditinstitut	-	-	181 103	181 103	181 103
Övriga långfristiga skulder*	3	25 000	37 247	62 247	62 247
Leverantörsskulder	-	-	56 899	56 899	56 899
Övriga kortfristiga skulder	-	-	34 833	34 833	34 833
<b>Totala skulder</b>	-	<b>25 000</b>	<b>702 483</b>	<b>727 483</b>	<b>735 083</b>

\*Den del som värderas till verkligt värde via resultatet avser villkorad tilläggsköpeskilling. Årets förändring av villkorad tilläggsköpeskilling uppgår till 10 000 TSEK (minskning) och avser reglering av del av tilläggsköpeskillingen. Tilläggsköpeskillingen baseras på förvärvets finansiella resultat 2019-2023 och är värderad till maximalt utfall baserat på förvärvets finansiella resultat och budget/prognos framåt.

## Not 15

### Kundfordringar

	2020-12-31	2019-12-31
Kundfordringar brutto	215 286	135 147
Reservering för förväntade kreditförluster	-9 322	-2 800
<b>Kundfordringar - netto</b>	<b>205 965</b>	<b>132 347</b>

#### Analys av kreditexponering i kundfordringar

	2020-12-31	2019-12-31
Kundfordringar som inte är förfallna	125 878	94 845
Kundfordringar som är förfallna upp till 30 dagar	56 346	20 562
Kundfordringar som är förfallna mellan 30 - 90 dagar	16 513	10 777
Kundfordringar som är förfallna över 90 dagar	16 550	8 962
Reservering för förväntade kreditförluster	-9 322	-2 799
<b>Summa</b>	<b>205 965</b>	<b>132 347</b>

#### Avsättning för befarade kreditförluster

	2020-12-31	2019-12-31
Värde vid periodens början	-2 799	-2 065
Individuell reservering för befarade kreditförluster	-6 708	-674
Konstaterade kreditförluster (som tidigare reserverats som befarade)	803	-
Övertagna värden i samband med rörelseförvärv	-900	-
Minskning på grund av återföring av tidigare reserveringar för befarade kreditförlust	93	-
Valutakursdifferenser	189	-60
<b>Värde vid periodens slut</b>	<b>-9 322</b>	<b>-2 799</b>

Periodens kostnad för befarade och konstaterade kreditförluster samt återföring av tidigare befarade kreditförluster uppgick till 7 054 (1 597) TSEK.

## Not 16

### Övriga kortfristiga fordringar

	2020-12-31	2019-12-31
Momsfordringar	3 867	2 261
Fordringar på anställda	232	116
Saldo skattekonto (Sverige)	2 725	2 264
Fordran på leverantör	443	1 480
Övriga fordringar	3 164	2 156
Tecknat men ej inbetalt kapital	80 535	-
<b>Summa</b>	<b>90 966</b>	<b>8 276</b>

## Not 17

### Förutbetalda kostnader och upplupna intäkter

	2020-12-31	2019-12-31
Försäkringar	1 002	568
Övriga förutbetalda kostnader	6 755	5 241
Hyror/leasing	8 131	123
Bonus/rabatt från leverantör	4 542	5 096
<b>Summa</b>	<b>20 431</b>	<b>11 027</b>

## Not 18

### Likvida medel

	2020-12-31	2019-12-31
Kassa och bank	72 676	182 369

Av koncernens likvida medel är 6 019 (4 115) TSEK spärrade för användning av koncernen.

## Not 19

### Finansiella skulder

Information kring övriga kortfristiga skulder och upplupna kostnader och förutbetalda intäkter finns i not 20 respektive not 21. Denna not innehåller information om koncernens finansieringsskulder.

#### Förfallostruktur finansiella skulder

##### 2020-12-31

	Obligationslån	Skulder till kreditinstitut	Skulder till koncernföretag	Leasingskulder	Övriga långfristiga skulder	Summa
Förfaller mindre än 3 månader från balansdagen	-	27 121	-	9 502	-	36 623
Förfaller mellan 3 månader och 1 år från balansdagen	-	25 890	-	24 394	-	50 284
Förfaller mellan 1 - 2 år från balansdagen	-	44 817	-	28 105	11 909	84 831
Förfaller mellan 2 - 5 år från balansdagen	393 909	64 478	-	53 597	25 253	537 237
Förfaller mer än 5 år från balansdagen	-	10 586	-	16 279	-	26 865
<b>Summa</b>	<b>393 909</b>	<b>172 894</b>	<b>-</b>	<b>131 877</b>	<b>37 162</b>	<b>735 841</b>

##### 2019-12-31

	Obligationslån	Skulder till kreditinstitut	Skulder till koncernföretag	Leasingskulder	Övriga långfristiga skulder	Summa
Förfaller mindre än 3 månader från balansdagen	-	16 369	-	310	-	16 679
Förfaller mellan 3 månader och 1 år från balansdagen	-	42 209	-	1 832	-	44 041
Förfaller mellan 1 - 2 år från balansdagen	-	13 969	10 944	8 644	13 290	46 847
Förfaller mellan 2 - 5 år från balansdagen	392 400	75 959	71 325	53 348	48 957	641 989
Förfaller mer än 5 år från balansdagen	-	32 597	-	10 702	-	43 299
<b>Summa</b>	<b>392 400</b>	<b>181 103</b>	<b>82 269</b>	<b>74 836</b>	<b>62 247</b>	<b>792 855</b>

#### Obligationslån

Nordisk Bergtekniks säkerställda företagsobligationer med total utestående volym om 400 MSEK noterades på Nasdaq Stockholm Bond Market den 29 maj 2020. I samband med upptagandet till handel av Nordisk Bergtekniks företagsobligationer på Nasdaq Stockholm avnoterades obligationerna från Nasdaq First North Bond Market. Obligationerna löper med en rörlig ränta om STIBOR 3m + 600 räntepunkter och har slutligt förfall i juni 2023.

Obligationsvillkoren innehåller en covenant för kvoten nettoskuld / EBITDA som maximalt får uppgå till 4,75. Justerad nettoskuld för koncernen uppgick till 569,1 (447,6) MSEK och justerad EBITDA rullande tolv månader proforma för koncernen uppgick till 172,6 (101,6) MSEK, båda beräknade enligt obligationsvillkorens definitioner, vilket ger kvoten 3,30 (3,22) per 31 december 2020.

#### Skulder till kreditinstitut

Koncernens skulder till kreditinstitut avser främst så kallade avbetalningslån vilket är en finansieringsform som kan användas i samband med nyanskaffningar av maskiner.

#### Leasingskulder

Koncernens leasingskulder är kopplat till koncernens nyttjanderättstillgångar.

#### Övriga långfristiga skulder

Övriga långfristiga skulder avser skulder som uppstått i samband med förvärv av dotterbolag där del av köpeskillingen har reglerats genom ett reverslån samt villkorade tilläggsköpeskillingar som uppstått i samband med rörelseförvärv. Den villkorade tilläggsköpeskillingen baseras på förvärvets finansiella resultat 2019-2023 och är värderad till maximalt utfall baserat på förvärvets finansiella resultat och budget/prognos framåt.

#### Förändringar i skulder från finansiella aktiviteter

##### 2020-12-31

	Kassaflödespåverkande				Ej kassaflödespåverkande					Summa	
	Ingående balans	Amortering	Upplåning	Transaktionskostnader lån	Akkumulerad ränta	Kvittningsemission	Rörelseförvärv	Avyttring av rörelse	Nya och avslutade leasingskulder		
Obligationslån	392 400	-	-	-902	-	-	-	-	-	2 411	393 909
Skulder till kreditinstitut	181 103	-57 920	32 904	-	-	-	36 524	-18 204	-	-1 513	172 894
Skulder till koncernföretag	82 269	-	-	-	4 796	-87 065	-	-	-	-	0
Leasingskulder	74 836	-24 112	-	-	-	-	-	-	81 152	-	131 876
Övriga långfristiga skulder	62 247	-2 450	-	-	306	-34 966	21 957	-10 000	-	68	37 162
<b>Summa</b>	<b>792 855</b>	<b>-84 482</b>	<b>32 904</b>	<b>-902</b>	<b>5 103</b>	<b>-122 031</b>	<b>58 481</b>	<b>-28 204</b>	<b>81 152</b>	<b>966</b>	<b>735 842</b>

\* Övrigt avser främst valutakursdifferenser samt periodisering av transaktionskostnader på obligationslån

## Not 20

### Övriga kortfristiga skulder

	2020-12-31	2019-12-31
Momsskulder	17 589	3 834
Anstånd skatter och avgifter	12 006	-
Skuld till anställd	1 058	552
Övriga kortfristiga skulder	16 119	10 563
Källskatt och arbetsgivaravgift	28 117	19 884
<b>Summa</b>	<b>74 888</b>	<b>34 833</b>

## Not 21

### Upplupna kostnader

	2020-12-31	2019-12-31
Lönekostnader	9 075	1 527
Semesterlöneskuld	16 523	5 017
Sociala avgifter	8 919	1 976
Räntekostnader	269	302
Övriga upplupna kostnader	14 128	5 493
<b>Summa</b>	<b>48 915</b>	<b>14 314</b>

## Not 22

### Rörelseförvärv

Samtliga förvärvade bolag redovisas i koncernens bokslut i enlighet med förvärvsmetoden, innebärande att erlagd köpeskilling allokteras till förvärvade tillgångar och skulder baserat på deras respektive verkliga värde. Köpeskillingen för förvärven utgörs av verkligt värde på överlåtna tillgångar och skulder som koncernen ådrar sig till tidigare ägare av det förvärvade bolaget och de aktier som emitterats av koncernen. För varje förvärv, dvs. förvärv för förvärv, avgör koncernen om innehav utan bestämmande inflytande i det förvärvade företaget redovisas till verkligt värde eller till innehavets proportionella andel i det redovisade värdet av det förvärvade företagens identifierbara nettotillgångar. Förvärvsrelaterade kostnader kostnadsförs när de uppstår och redovisas i koncernens rapport över totalresultat.

#### Förvärv under 2020

Under perioden januari till december 2020 har koncernen genomfört följande verksamhetsförvärv:

	Segment	Verksamhetsland	Datum för konsolidering	Andel av röster och kapital
Visinor AS ("Visinor") med dotterbolag	Berg Norge	Norge	16 oktober	60%
Prospekteringsteknik i Norrland AB ("Protek") med dotterbolag	Berg Sverige	Sverige	18 december	100%

#### Finansiell påverkan

Förvärvade verksamheters bidrag till koncernens nettoomsättning, EBIT och EBITDA uppgick under 2020 till följande:

	Visinor	Protek
Nettoomsättning	25 249	0
EBITDA	-2 172	0
EBIT	-5 305	0

#### Information kring respektive förvärv

##### Visinor

Den 16 oktober förvärvades 60 % av Visinor AS och dess dotterbolag Visinor Fjell AS och Visinor Rehab AS. Visinor AS äger 100% av Visinor Fjell AS och 84,56% av Visinor Rehab AS. Visinor är en av Norges ledande aktörer inom bergssäkring och betongrehabilitering av broar, kajer och byggnader. Visinor har spetskompetens inom området och utför alla typer av säkringsarbeten såsom hängning av nät, bultning och skydd mot stenras längst vägar och byggnader. Bolaget förvärvades för 27 988 TSEK (30 000 TNOK) med en option om att förvärva ytterligare 40% inom loppet av tre år. I förvärvet uppstod en goodwill om totalt 406 TSEK (435 TNOK). Förvärvsgoodwill är hänförligt till den underliggande lönsamheten i bolaget. Innehavet utan bestämmande inflytande har i förvärvet redovisats till innehavets proportionella andel i det redovisade värdet av det förvärvade företagens identifierbara nettotillgångar.

##### Protek

Den 18 december förvärvades 100 % av Prospekteringsteknik i Norrland AB och dess dotterbolag Diamantborrservice i Norr AB. Prospekteringsteknik i Norrland AB äger 100 % av Diamantborrservice i Norr AB. Protek är en av Sveriges ledande aktörer inom kvalificerade geotekniska undersökningar för kunder inom prospekteringsindustrin. Bolaget har en bred maskinpark och kan bland annat utföra geologiska undersökningar på upp till 2 500 meters djup samt tillhandahålla riggar som kan transporteras med helikopterlyft till särskilt otillgängliga områden. Bolaget förvärvades för 57 500 TSEK. I förvärvet uppstod en goodwill om totalt 32 884 TSEK. Förvärvsgoodwill är hänförligt till den underliggande lönsamheten i bolaget.

Nedanstående tabell sammanfattar erlagd köpeskilling, verkligt värde på förvärvade tillgångar och övertagna skulder som redovisats på förvärvsdagen samt goodwill:

#### Köpeskilling

	Visinor	Protek
Utbetald köpeskilling	11 195	27 500
Återinvestering genom nyemission	16 793	10 000
Säljarrevers	-	20 000
<b>Summa erlagd köpeskilling</b>	<b>27 988</b>	<b>57 500</b>

#### Redovisade belopp på identifierbara förvärvade tillgångar och övertagna skulder samt goodwill

	Visinor	Protek
Materiella anläggningstillgångar	13 346	67 562
Uppskjutna skattefordringar	755	-
Övriga finansiella anläggningstillgångar	2 316	-
Varulager	5 211	12 516
Upparbetad men ej fakturerad intäkt	4 666	13 796
Kundfordringar	25 238	22 064
Övriga kortfristiga fordringar	9 316	3 687
Likvida medel	21 595	565
<b>Totalt förvärvade tillgångar</b>	<b>82 443</b>	<b>120 190</b>
Uppskjutna skatteskulder	1 195	5 309
Skulder till kreditinstitut	1 502	36 524
Fakturerad men ej upparbetad intäkt	-	1 775
Leverantörsskulder	10 775	22 145
Övriga kortfristiga skulder	21 442	29 821
<b>Totalt övertagna skulder</b>	<b>34 914</b>	<b>95 574</b>
<b>Förvärvade nettotillgångar</b>	<b>47 529</b>	<b>24 616</b>
Avgår: Innehav utan bestämmande inflytande	-19 947	0
<b>Goodwill</b>	<b>406</b>	<b>32 884</b>

Förvärvsrelaterade kostnader för de två förvärven uppgår till 984 TSEK och ingår i posten externa kostnader i koncernens rapport över totalresultat för helåret 2020.

#### Kassaflödespåverkan från förvärven

	Visinor	Protek	Summa
Utbetald köpeskilling	-11 195	-27 500	-38 695
Förvärvade likvida medel	21 595	565	22 160
<b>Summa</b>	<b>10 400</b>	<b>-26 935</b>	<b>-16 535</b>

#### Förvärv under 2019

Under perioden januari till december 2019 har koncernen genomfört följande verksamhetsförvärv:

	Segment	Verksamhetsland	Datum för konsolidering	Andel av röster och kapital
Pålab Holding AB ("Pålab") med dotterbolag	Grund Sverige	Sverige	1 februari	100%
Hyrcon AB ("Hyrcon")	Berg Sverige	Sverige	1 juli	100%
Bergförstärkningsgruppen AB ("BFG")	Berg Sverige	Sverige	1 september	100%
Bohus Bergsprängning AB ("Bohus")	Berg Sverige	Sverige	31 december	100%

## Finansiell påverkan

Förvärvade verksamheters bidrag till koncernens nettoomsättning, EBIT och EBITDA uppgick under 2019 till följande:

	Pålab	Hyrcon	BFG	Bohus
Nettoomsättning	180 706	8 541	-2 067	-
EBITDA	24 984	-746	388	-
EBIT	15 842	-1 778	955	-

Om förvärven hade funnits med i koncernen från räkenskapsårets början hade nettoomsättningen för koncernen uppgått till 1 274 942 TSEK, EBITDA till 1 62 972 TSEK och EBIT till 46 680 TSEK.

## Information kring respektive förvärv

### Pålab

Den 1 februari förvärvades 100 % av Pålab Holding AB och dess dotterbolag Pålaktiebolaget Svenska och Pålab Fastighetsförvaltning AB. Pålab Holding äger 100 % av Pålaktiebolaget Svenska och Pålab Fastighetsförvaltning AB. Pålab erbjuder helhetslösningar inom grundläggning med fokus på pålning, spontning och grundförstärkning. Kunderna finns inom branscherna bygg- och fastighet, mark- och anläggning samt infrastruktur. Bolaget förvärvades för 180 000 TSEK varav 25 000 TSEK är en villkorad tilläggsköpeskilling som baseras på förvärvets finansiella resultat 2019-2023 och är värderad till maximalt utfall baserat på förvärvets finansiella resultat och budget/prognos framåt. I förvärvet uppstod en goodwill om totalt 1 17 532 TSEK. Förvärvsgoodwill är hänförligt till den underliggande lönsamheten i bolaget.

### Hyrcon

Den 1 juli förvärvades 100 % av Hyrcon Bergsprängning AB. Hyrcon utökar det erbjudande koncernen erbjuder inom bergsprängning. Bolaget förvärvades för 2 750 TSEK. I förvärvet uppstod en goodwill om totalt 4 093 TSEK. Förvärvsgoodwill är hänförligt till den underliggande lönsamheten i bolaget.

### BFG

Den 1 september 2019 förvärvades 100 % av Bergförstärkningsgruppen i Sverige AB. BFG utökar det erbjudande koncernen erbjuder inom bergsprängning. Bolaget förvärvades för 2 000 TSEK. I förvärvet uppstod en goodwill om totalt 409 TSEK. Förvärvsgoodwill är hänförligt till den underliggande lönsamheten i bolaget.

### Bohus

Den 31 december förvärvades 100 % av Bohus Bergsprängning AB. Bohus är en av Sveriges ledande aktörer som erbjuder helhetslösningar inom berghantering. Bohus har specialistkunskap inom ovanjordssprängning och utför alla typer av bergsprängningsuppdrag. Kunderna finns inom branscherna mark- och anläggning samt infrastruktur. Bolaget kompletterar koncernen tidigare verksamheter. Bolaget förvärvades för 70 000 TSEK. I förvärvet uppstod en goodwill om totalt 19 239 TSEK. Förvärvsgoodwill är hänförligt till den underliggande lönsamheten i bolaget.

Nedanstående tabell sammanfattar erlagd köpeskilling, verkligt värde på förvärvade tillgångar och övertagna skulder som redovisats på förvärvsdagen samt goodwill:

### Köpeskilling

	Pålab	Hyrcon	BFG	Bohus
Utbetald köpeskilling	1 15 000	2 750	2 000	54 000
Återinvestering genom nyemission	35 000	-	-	-
Villkorad tilläggsköpeskilling	25 000	-	-	-
Säljarrevers	5 000	-	-	16 000
<b>Summa erlagd köpeskilling</b>	<b>180 000</b>	<b>2 750</b>	<b>2 000</b>	<b>70 000</b>

## Redovisade belopp på identifierbara förvärvade tillgångar och övertagna skulder samt goodwill

	Pålab	Hyrcon	BFG	Bohus
Materiella anläggningstillgångar	63 434	1 433	3 675	68 095
Uppskjutna skattefordringar	-	-	-	-
Övriga finansiella anläggningstillgångar	1 944	-	-	-
Varulager	7 990	-	-	2 650
Upparbetad men ej fakturerad intäkt	10 755	-	-	7 098
Kundfordringar	18 225	1 712	300	23 950
Övriga kortfristiga fordringar	1 028	2 458	482	2 710
Likvida medel	25 027	1 275	19	9 632
<b>Totalt förvärvade tillgångar</b>	<b>128 403</b>	<b>6 878</b>	<b>4 476</b>	<b>114 135</b>
Uppskjutna skatteskulder	6 873	88	190	4 578
Skulder till kreditinstitut	29 896	178	1 738	42 011
Fakturerad men ej upparbetad intäkt	-	-	-	2 299
Leverantörsskulder	13 438	2 504	394	8 195
Övriga kortfristiga skulder	15 728	5 451	563	6 291
<b>Totalt övertagna skulder</b>	<b>65 935</b>	<b>8 221</b>	<b>2 885</b>	<b>63 374</b>
<b>Förvärvade nettotillgångar</b>	<b>62 468</b>	<b>-1 343</b>	<b>1 591</b>	<b>50 761</b>
Avgår: Innehav utan bestämmande inflytande	0	0	0	0
<b>Goodwill</b>	<b>117 532</b>	<b>4 093</b>	<b>409</b>	<b>19 239</b>

Förvärvsrelaterade kostnader för förvärven uppgår till 1 200 TSEK och ingår i posten externa kostnader i koncernens rapport över totalresultat för helåret 2019.

## Kassaflödespåverkan från förvärven

	Pålab	Hyrcon	BFG	Bohus	Summa
Utbetald köpeskilling	-1 15 000	-2 750	-2 000	-54 000	-173 750
Förvärvade likvida medel	25 027	1 275	19	9 632	35 953
<b>Summa</b>	<b>-89 973</b>	<b>-1 475</b>	<b>-1 981</b>	<b>-44 368</b>	<b>-137 797</b>

## Not 23

### Eget kapital

#### Aktiekapital

I posten aktiekapital ingår det registrerade aktiekapitalet för moderbolaget. Aktiekapitalet utgörs av 44 000 000 A-aktier och 19 693 200 B-aktier per 31 december 2020. Totalt antal aktier uppgår till 63 693 200 st. Kvotvärdet på aktierna är 0,01 kronor. Per 31 december 2020 finns det pågående ej registrerade nyemissioner som omfattar totalt 8 554 188 B-aktier, totalt 85 542 kronor med kvotvärdet 0,01 kronor. De är redovisade under övrigt tillskjutet kapital och kommer under 2021 omklassificeras till aktiekapital när registrering har skett. Totalt antal aktier inklusive de pågående nyemissionerna uppgår till 72 247 388 st per 31 december 2020.

#### Övrigt tillskjutet kapital

Avser eget kapital som är tillskjutet från ägarna. De transaktioner som förekommit är emissioner till överkurs. Beloppet som ingår i övrigt tillskjutet kapital motsvarar således erhållet kapital utöver nominellt belopp av emissionen samt ej registrerat aktiekapital. Se vidare kommentarer under aktiekapital för belopp under 2021 kommer omklassificeras från övrigt tillskjutet kapital till aktiekapital.

#### Reserver

Reserver avser omräkningsreserv vilket innefattar alla valutakursdifferenser som uppstår vid omräkning av finansiella rapporter från utländska verksamheter som har upprättat sina finansiella rapporter i en annan valuta än den valuta som koncernens finansiella rapporter presenteras i. Moderbolaget och koncernen presenterar sina finansiella rapporter i svenska kronor. Vidare består omräkningsreserven av valutakursdifferenser som uppstår vid omräkning av nettoinvestering i en utländsk verksamhet.

#### Balanserade vinstmedel inklusive årets resultat

I balanserade vinstmedel inklusive årets resultat ingår ackumulerade vinster och förluster i moderbolaget och dess dotterbolag med avdrag för utbetalade utdelningar.

## Not 24

### Finansiella risker

#### Övergripande

Koncernen utsätts genom sin verksamhet för en mängd olika finansiella risker. Med finansiella risker avses fluktuationer i företagets resultat och kassaflöde till följd av förändringar i valutakurser, räntenivåer, refinansierings- och kreditrisker. Koncernen eftersträvar att minimera potentiella ogynnsamma effekter på koncernens finansiella resultat.

Målsättningen med koncernens finansverksamhet är att:

- säkerställa att koncernen kan fullgöra sina betalningsåtaganden,
- hantera finansiella risker,
- säkerställa tillgång till erforderlig finansiering, och
- optimera koncernens finansnetto.

#### Likviditetsrisk

Likviditetsrisken är risken att Nordisk Bergteknik kan få problem att fullgöra sina betalningsskyldigheter till följd av bristande likviditet eller problem att omsätta eller att ta upp nya externa lån. För att säkra tillgången på likviditet emitterades en företagsobligation under 2019 uppgående till 400 MSEK. Obligationerna löper med en rörlig ränta om STIBOR 3m + 600 räntepunkter och har slutligt förfall i juni 2023. I moderbolaget finns även en checkräkningskredit uppgående till 80 MSEK. Koncernledningen följer rullande prognoser för koncernens likvida medel baserade på förväntade framtida kassaflöden för att säkerställa att det finns en tillräcklig likviditet i koncernen. Per årsskiftet fanns tillgänglig likviditet enligt nedan.

#### Tillgänglig likviditet

	2020-12-31	2019-12-31
Kassa och bank (exklusive spärrade medel)	66 657	178 254
Outnyttjade checkräkningskrediter	91 482	80 000
<b>Summa</b>	<b>158 139</b>	<b>258 254</b>

#### Löptidsanalys finansiella skulder

Nedanstående tabell visar koncernens finansiella skulder (inklusive räntebetalningar). Finansiella instrument med rörlig ränta har beräknats med den ränta som förelåg på balansdagen. Belopp i utländsk valuta har omräknats till SEK med balansdagens kurs. Beloppen i tabellen är de avtalsenliga odiskonterade kassaflödena.

	2020					
	Totalt	<3 mån	3 mån-1 år	1-2 år	2-5 år	>5 år
Obligationslån	451 971	5 806	17 419	23 225	405 521	-
Skulder till kreditinstitut	183 185	28 123	28 426	47 598	67 960	11 077
Skulder till koncernföretag	-	-	-	-	-	-
Leasingskulder	143 135	10 442	27 010	30 897	57 580	17 207
Övriga långfristiga skulder	40 283	-	-	12 505	27 778	-
Leverantörsskulder	95 427	93 735	1 692	-	-	-
<b>Summa</b>	<b>914 001</b>	<b>138 106</b>	<b>74 547</b>	<b>114 224</b>	<b>558 840</b>	<b>28 284</b>

#### Ränterisk

Ränterisk är risken att koncernens kassaflöde eller värdet på finansiella instrument varierar på grund av förändringar i marknadsräntor. Ränterisk kan leda till förändring i verkliga värden och förändringar i kassaflöden. Koncernens finansieringskällor utgörs i huvudsak av eget kapital, kassaflöde från den operativa verksamheten samt upplåning i form av obligationslån och avbetalningslån (för investeringar i maskiner). Räntebärande nettoskuld exklusive finansiella leasingskulder och exklusive övriga långfristiga skulder uppgick den 31 december 2020 till 494 127 (278 696) TSEK. Obligationslånen uppgår till 393 909 (392 400) av den räntebärande nettoskuld och löper med en ränta om 3 månader STIBOR + 6 %. Se i not 8 för känslighetsanalys gällande ändring av räntenivåer.

#### Valutarisk

Valutarisken utgörs av risken för att verkliga värden och kassaflöden avseende finansiella instrument fluktuerar när värdet på främmande valutor förändras. Koncernen utsätts endast för begränsad valutarisk genom inköp och försäljning internt mellan dotterbolagen. Exponering för extern valutarisk är liten och utgörs av vissa inköp som görs i EUR. Dessa inköp säkras oftast

genom valutaterminer. Per balansdagen finns det inga (inga) utestående valutaterminer.

#### Transaktionsexponering

Transaktionsexponering uppstår från betalningsflöden i utländsk valuta. Det sker endast begränsade inköp till utländsk valuta. De norska dotterbolagen utför uppdrag i Sverige, och vice versa, vilket medför en transaktionsexponering i bolagen men den är begränsad. Känsligheten i resultatet avseende förändringar i valutakurser är därmed begränsad.

#### Omräkningsexponering

Omräkningsexponering uppstår från omräkning av balansposter i utländsk valuta samt vid omräkning av utländska dotterföretags resultaträkningar och balansräkningar till koncernens rapportvaluta som är svenska kronor (SEK), så kallad balansexponering. Det finns en valutarisk vid omräkning av eget kapital från de norska dotterföretagen. Koncernen valutakurssäkrar inte koncernen omräkningsexponering. Årets omräkningsdifferens i eget kapital uppgick till -14 372 (1 242) TSEK.

#### Kreditrisk

Risken att koncernens kunder inte uppfyller sina åtaganden, d.v.s att betalning inte erhålls från kunderna, utgör en kreditrisk. Kreditrisk hanteras av dotterföretagen med direktiv från koncernledningen. Om kunder eller leverantörer kreditbedömts av oberoende värderare, används dessa bedömningar. I de fall då ingen oberoende kreditbedömning finns, görs en riskbedömning av kundens/leverantörens kreditvärdighet där finansiell ställning, historiska erfarenheter samt andra faktorer beaktas. Koncernen har historiskt haft låga kundförluster då kunderna i stor utsträckning utgörs av stora välkända kunder. Se vidare i not 15 för mer information kring kreditexponering i kundfordringar och kreditförluster.

## Not 25

### Ställda säkerheter och eventalförpliktelser

#### Ställda säkerheter

	2020-12-31	2019-12-31
Fastighetsinteckningar	-	18 569
Företagsinteckningar	87 150	73 250
Kundfordringar	84 330	34 240
Varulager	9 549	5 643
Maskiner och inventarier belastade med äganderättsförbehåll	200 451	182 194
Nettotillgångar i dotterbolag	19 525	26 911
<b>Summa</b>	<b>401 005</b>	<b>340 807</b>

#### Eventalförpliktelser

	2020-12-31	2019-12-31
Övriga garantier	80	89
Spärrade likvida medel (bundna bankmedel)	6 019	4 115
Borgen för dotterbolag	475	18 204
<b>Summa</b>	<b>6 575</b>	<b>22 408</b>

Koncernens ställda säkerheter utgörs av utställda motförbindelser för koncernens obligationslån. Säkerhet för obligationslånet utgörs av företagsinteckningar, varulager och kundfordringar i norska bolag samt nettotillgångar i dotterbolag. Delar av koncernens maskiner och inventarier är belastade med äganderättsförbehåll som säkerhet för dotterbolagens lokala finansiering kopplat till maskiner och inventarier.

**Not 26****Transaktioner med närstående**

Följande transaktioner har skett med närstående:

		2020-12-31	2019-12-31
<b>Bolag</b>	<b>Avser</b>		
Pegroco Invest AB	Management fee-kostnad och kostnad för övriga tjänster	-3 025	-2 986
Pegroco Invest AB	Räntekostnader för ägarlån	-4 796	-5 763
Ouest AB	CFO-tjänster	-3 292	-2 078
Atandakil Invest AB	Hyra	-278	-222
Getten Fastighets AB	Försäljning av tjänst - byggnation av fastighet	-	11 547
Getten Fastighets AB	Hyra	-2 192	-
Jernstenen Invest AB	Hyra	-338	-
Nordre Kullerød 6 AS	Hyra	-1 586	-1 928
<b>Summa</b>		<b>-15 507</b>	<b>-1 430</b>

Fordringar och skulder vid periodens slut till följd av transaktioner med närstående:

	2020-12-31	2019-12-31
<b>Fordringar på närstående</b>		
Getten Fastighets AB - kundfordran	-	2 954
Pegroco Invest AB - fordran	180	180
<b>Summa</b>	<b>180</b>	<b>3 134</b>
<b>Skulder till närstående</b>		
NP Förvaltnings AB - tilläggsköpeskilling	15 000	25 000
Pegroco Invest AB - leverantörsskuld	756	715
Pegroco Invest AB - ägarlån och ränteskuld	-	82 269
Ouest AB - leverantörsskuld	216	214
Atandakil Invest AB - leverantörsskuld	-	222
Getten Fastighets AB - leverantörsskuld	922	-
Nordre Kullerød 6 AS - leverantörsskuld	190	-
<b>Summa</b>	<b>17 084</b>	<b>108 420</b>

**Övriga transaktioner med närstående**

Pålab Holding har under Q2 sålt Pålab Fastighets AB, till tidigare ägare NP Förvaltnings AB. Transaktionen har skett till marknadsmässigt värde.

I samband med en extra bolagsstämma den 30 oktober 2020 beslutades att genomföra en nyemission till styrelsen och ledande befattningshavare. Samtliga styrelseledamöter, VD, CFO och affärsområdeschef för Berg Norge gavs möjlighet att teckna 84 350 aktier var och nyemissionen blev fulltecknad. Totalt tillskott till eget kapital uppgick till 16 MSEK och kommer inbetalas 2021.

**Not 27****Justeringar för poster som inte ingår i kassaflödet**

	2020	2019
Realisationsresultat avyttring av materiella anläggningstillgångar	-8 820	-
Realisationsresultat avyttring av dotterbolag	5 374	-
Resultateffekt tilläggsköpeskilling	-450	-
Övriga poster	-	-3 914
<b>Summa</b>	<b>-3 896</b>	<b>-3 914</b>

**Not 28****Koncernbolag**

Koncernen hade följande koncernbolag den 31 december 2020:

Namn	Registrerings- och verksamhetsland	Rörelsesegment	Kapitalandel	Rösträttsandel
Vestfold Fjellboring AS	Norge	Berg Norge	100%	100%
Norsk Fjellsprengning	Norge	Berg Norge	100%	100%
Sogndalen Fjellsprenging AS	Norge	Berg Norge	100%	100%
Fjellsprenger AS	Norge	Berg Norge	91%	91%
Visinor AS	Norge	Berg Norge	60%	60%
Visinor Fjell AS	Norge	Berg Norge	60%	60%
Visinor Rehab AS	Norge	Berg Norge	51%	51%
Norrbottens Bergteknik AB	Sverige	Berg Sverige	100%	100%
Hyrcon Bergsprängning AB	Sverige	Berg Sverige	100%	100%
Bergförstärkningsgruppen i Sverige AB	Sverige	Berg Sverige	100%	100%
Bohus Bergsprängning AB	Sverige	Berg Sverige	100%	100%
Prospekteringsteknik i Norrland AB	Sverige	Berg Sverige	100%	100%
Diamantborrservice i Norr AB	Sverige	Berg Sverige	100%	100%
Pålab Holding AB	Sverige	Grund Sverige	100%	100%
Pålaktiebolaget Svenska	Sverige	Grund Sverige	100%	100%
GeO Pålén AB	Sverige	Ingår i Övrigt	100%	100%

## Not 29

## Definitioner av alternativa nyckeltal

Riktlinjer avseende alternativa nyckeltal för företag med värdepapper noterade på en reglerad marknad inom EU har givits ut av ESMA (The European Securities and Markets Authority). I delårsrapporten refereras till ett antal enligt IFRS icke definierade mått som används för att hjälpa såväl investerare som ledning att analysera företagets verksamhet. Eftersom inte alla företag beräknar finansiella mått på samma sätt är dessa inte

alltid jämförbara med mått som används av andra företag. Dessa finansiella mått ska därför inte ses som en ersättning för mått som definieras enligt IFRS. Nedan beskriver vi de olika enligt IFRS icke definierade mått som använts som ett komplement till den finansiella information som redovisats enligt IFRS samt hur dessa mått används. För avstämning av alternativa nyckeltal, se hemsidan <https://nordiskbergteknik.se/sv/rapporter-och-presentationer/>

Nyckeltal	Definition/beräkning	Syfte
EBIT	Periodens rörelseresultat efter av- och nedskrivningar	Måttet används för att mäta operativ lönsamhet inklusive av- och nedskrivningar.
Justerad EBIT	Periodens rörelseresultat samt återföring av kostnader hänförliga till upptagning av företagsobligation, förvärvskostnader och resultat vid avyttring av dotterbolag dividerat med periodens nettoomsättning.	Måttet används för att mäta operativ lönsamhet inklusive av- och nedskrivningar och exklusive kostnader av engångskaraktär.
EBIT-marginal, %	Periodens rörelseresultat dividerat med periodens nettoomsättning.	Måttet används för att mäta operativ lönsamhet i förhållande till nettoomsättningen.
Justerad EBIT -marginal, %	Periodens rörelseresultat samt återföring av kostnader hänförliga till upptagning av företagsobligation, förvärvskostnader och resultat vid avyttring av dotterbolag dividerat med periodens nettoomsättning.	Måttet används för att mäta operativ lönsamhet i förhållande till nettoomsättning exklusive kostnader av engångskaraktär.
EBITDA	Periodens rörelseresultat före av- och nedskrivningar	Måttet används för att mäta operativ lönsamhet exklusive av- och nedskrivningar.
Justerad EBITDA	Periodens rörelseresultat före av- och nedskrivningar samt återföring av kostnader hänförliga till upptagning av företagsobligation, förvärvskostnader och resultat vid avyttring av dotterbolag	Måttet används för att mäta operativ lönsamhet exklusive av- och nedskrivningar samt kostnader av engångskaraktär.
EBITDA-marginal, %	Periodens rörelseresultat före av- och nedskrivninga dividerat med periodens nettoomsättning.	Måttet används för att mäta operativ lönsamhet i förhållande till nettoomsättning exklusive av- och nedskrivningar.
Justerad EBITDA -marginal, %	Periodens rörelseresultat före av- och nedskrivningar samt återföring av kostnader hänförliga till upptagning av företagsobligation, förvärvskostnader och resultat vid avyttring av dotterbolag dividerat med periodens nettoomsättning.	Måttet används för att mäta operativ lönsamhet i förhållande till nettoomsättning exklusive av- och nedskrivningar samt kostnader av engångskaraktär.
Justerad soliditet, %	Justerat eget kapital dividerat på totala tillgångar. Justerat eget kapital beräknas genom att ta eget kapital hänförligt till moderbolagets aktiägare plus ägarlån.	"Måttet visar hur stor andel av totala tillgångar som finansieras av aktieägarna med eget kapital. Måttet har inkluderats för att investerare ska kunna skapa sig en bild av koncernens kapitalstruktur."
Nettoskuld	Kortfristiga och långfristiga räntebärande skulder (exklusive ägarlån) reducerade med likvida medel samt reducerade med leasingkulder kopplat till lokalhyror.	Måttet visar koncernens länefinansiering samt hur nettoskulden beräknas i enlighet med obligationsvillkoren.
Organisk tillväxt, %	Förändring i nettoomsättning under innevarande period, exklusive förvärv, i förhållande till nettoomsättningen motsvarande period föregående år	Måttet används eftersom det visar Nordisk Bergtekniks förmåga att generera tillväxt.

## Not 30

## Väsentliga händelser efter rapportperiodens utgång

## Stärkning av positionen i Västra Götaland

Nordisk Bergteknik har tecknat en avsiktsförklaring avseende förvärv av samtliga aktier i S Blomquist Entreprenad, en lokalt etablerad aktör av maskintjänster och transporter i Göteborgsregionen. Genom förvärvet fortsätter Nordisk Bergteknik att stärka sin position och närvaro i Västra Götaland med ambitionen att vara strategisk partner i valda nischer på marknaden för anläggnings- och entreprenadtjänster inom infrastruktur.

S Blomquist Entreprenad, som är baserat i norra Göteborg, grundades 2004 och omsätter omkring 75 miljoner kronor på årsbasis. Bolaget är med sina närmare 20 år i branschen väletablerade på den lokala marknaden som en efterfrågad partner i större infrastrukturprojekt. Förvärvet kompletterar Nordisk Bergtekniks erbjudande och medför synergier, inte minst på maskinsidan. Det stärker dessutom Nordisk Bergtekniks geografiska närvaro i Göteborgsområdet, vilket givetvis är väldigt positivt då det är en expansiv marknad.

## Förändring i Nordisk Bergtekniks styrelse

Vid en extra bolagsstämma den 14 februari valdes Marie Osberg och Göran Näsholm till nya styrelseledamöter. Styrelsen består därmed av Mats O Paulsson, tillika ordförande, samt ledamöterna Ljot Strömseng, Victor Örn, Marie Osberg och Göran Näsholm. Marie Osberg, född 1960, är styrelseledamot i Collector Bank AB samt ordförande i Rädda Barnen Göteborg. Göran Näsholm, född 1955, är styrelseledamot i Clas Ohlson AB samt Martin & Servera AB, samt ordförande Malef Holding AB, Lefva Fastigheter AB och LW Sverige AB. I samband med den extra bolagsstämman lämnade Peter Sandberg och Magnus Örtorp sina styrelseuppdrag

## Riktad nyemission

Den 24 februari 2021 genomfördes en nyemission till ett antal nya investerare. Nyemissionen beslutades av styrelsen genom det bemyndigande som lämnades av årsstämman den 29 juni 2020 till styrelsen. Antalet aktier som utgavs uppgick till 1 187 994 B-aktier och bolaget har tillförts totalt 32,6 MSEK i eget kapital före avdrag för transaktionskostnader

## Nordisk Bergteknik slutför förvärvet av norska Gjerden Fjellsikring

Nordisk Bergteknik slutför förvärvet av norska bergssäkringsföretaget Gjerden Fjellsikring. Genom förvärvet stärker Nordisk Bergteknik sin närvaro på den norska marknaden och fortsätter samtidigt sin expansiva tillväxtstrategi. Gjerden Fjellsikring, som är en av Norges ledande aktörer inom bergssäkring, grundades 2009 och har idag över 60 medarbetare. Huvudkontoret ligger i Vestfoldregionen, inte långt ifrån Nordisk Bergtekniks huvudkontor i Norge. Verksamheten omsatte 118 MNOK under 2020 med en EBITDA uppgående till 9 MNOK.

Nordisk Bergteknik förvärvar 100% av aktierna i Gjerden Fjellsikring AS för 47,7 MNOK. Köpeskillingen består dels av en kontantdel och dels av en återinvestering i Nordisk Bergteknik i form av aktier, varvid dagens ägare blir en långsiktig ägare i Nordisk Bergteknik. Gjerden Fjellsikrings verksamhet, som konsolideras från 31 mars 2021, kommer att redovisas i segmentet Berg Norge och bedöms bidra positivt till koncernens nettoresultat innevarande år.

Med hänsyn till att förvärvet har genomförts den 31 mars så finns det ingen preliminär förvärvsanalys framtagen vid tidpunkten för årsredovisningens undertecknande.





## Moderbolagets resultaträkning

Belopp i TSEK	Not	Jan-dec 2020	Jan-dec 2019
Nettoomsättning	16	13 537	8 389
Övriga rörelseintäkter		25	744
<b>Totala intäkter</b>		<b>13 562</b>	<b>9 133</b>
Externa kostnader	2,3,16,17	-18 339	-14 367
Personalkostnader	4	-5 587	-4 159
Övriga rörelsekostnader		-	-
<b>Rörelseresultat före avskrivningar (EBITDA)</b>		<b>-10 364</b>	<b>-9 392</b>
Av- och nedskrivningar av materiella och immateriella anläggningstillgångar	9	-317	-
<b>Rörelseresultat (EBIT)</b>		<b>-10 681</b>	<b>-9 392</b>
Resultat från andelar i koncernföretag	5	9 906	-
Finansiella intäkter	6	3 403	1 502
Finansiella kostnader	6	-38 310	-25 478
<b>Finansnetto</b>		<b>-25 001</b>	<b>-23 976</b>
<b>Resultat före bokslutsdispositioner och skatt</b>		<b>-35 682</b>	<b>-33 368</b>
Bokslutsdispositioner	7	23 442	10 000
Skatt	8	786	-
<b>Årets resultat</b>		<b>-11 453</b>	<b>-23 368</b>

Årets totalresultat överensstämmer med årets resultat

## Moderbolagets rapport över finansiell ställning

Belopp i TSEK	Not	31 dec 2020	31 dec 2019
<b>TILLGÅNGAR</b>			
Tecknat men ej inbetalt kapital		80 535	-
<b>Anläggningstillgångar</b>			
Övriga immateriella tillgångar	9	1 927	1 370
Andelar i koncernföretag	10	372 133	384 363
Fordringar hos koncernföretag	11	181 684	69 167
Uppskjutna skattefordringar	8	798	-
<b>Summa anläggningstillgångar</b>		<b>556 542</b>	<b>454 900</b>
<b>Omsättningstillgångar</b>			
Fordringar hos koncernföretag	11	102 144	33 037
Övriga kortfristiga fordringar		529	492
Förutbetalda kostnader och upplupna intäkter		561	142
Kassa och bank		28 331	131 113
<b>Summa omsättningstillgångar</b>		<b>131 566</b>	<b>164 784</b>
<b>SUMMA TILLGÅNGAR</b>		<b>768 642</b>	<b>619 684</b>
<b>EGET KAPITAL OCH SKULDER</b>			
<b>Eget kapital</b>			
Aktiekapital	14	637	630
Pågående nyemission		86	-
<b>Summa bundet eget kapital</b>		<b>722</b>	<b>630</b>
Balanserade vinstmedel		-16 167	7 201
Överkursfond		293 690	67 478
Årets resultat		-11 453	-23 368
<b>Summa fritt eget kapital</b>		<b>266 070</b>	<b>51 311</b>
<b>Summa eget kapital</b>		<b>266 792</b>	<b>51 942</b>
<b>Långfristiga skulder</b>			
Obligationslån	12	393 909	392 400
Skulder till koncernföretag	11,12	10 000	82 269
Övriga långfristiga skulder	12	35 253	59 797
<b>Summa långfristiga skulder</b>		<b>439 162</b>	<b>534 466</b>
<b>Kortfristiga skulder</b>			
Leverantörsskulder		2 072	1 206
Skulder till koncernföretag	11	50 489	29 989
Aktuella skatteskulder		161	-
Övriga kortfristiga skulder		153	213
Upplupna kostnader och förutbetalda intäkter	13	9 812	1 868
<b>Summa kortfristiga skulder</b>		<b>62 688</b>	<b>33 276</b>
<b>SUMMA EGET KAPITAL OCH SKULDER</b>		<b>768 642</b>	<b>619 684</b>

## Moderbolagets rapport över förändringar i eget kapital

Belopp i TSEK	Bundet eget kapital			Fritt eget kapital		Summa eget kapital
	Aktiekapital	Pågående nyemission	Balanserade vinstermedel	Överkursfond	Årets resultat	
<b>Ingående eget kapital per 1 januari 2019</b>	123	-	535	29 493	7 139	37 290
Omföring enligt stämmobeslut			7 139		-7 139	-
Årets resultat					-23 368	-23 368
<b>Transaktioner med ägare</b>						
Nyemission	35			37 985		38 020
Fondemission	473		-473			-
<b>Utgående eget kapital per 31 december 2019</b>	630	-	7 201	67 478	-23 368	51 942
<b>Ingående eget kapital per 1 januari 2020</b>	630	-	7 201	67 478	-23 368	51 942
Omföring enligt stämmobeslut			-23 368		23 368	-
Årets resultat					-11 453	-11 453
<b>Transaktioner med ägare</b>						
Nyemission	7			17 603		17 610
Nyemission under registrering		86		208 608		208 694
<b>Utgående eget kapital per 31 december 2020</b>	637	86	-16 167	293 690	-11 453	266 792

## Moderbolagets rapport över kassaflöden

Belopp i TSEK	Not	jan-dec 2020	jan-dec 2019
<b>Kassaflöde från den löpande verksamheten</b>			
Rörelseresultat (EBIT)		-10 681	-9 392
<i>Justering för poster som inte ingår i kassaflödet:</i>			
- Avskrivningar		317	-
Erhållen ränta		1 195	1 502
Betald ränta		-25 418	-16 634
Betalda inkomstskatter		149	-
Övriga finansiella poster		-1 139	-3 081
<b>Kassaflöde från den löpande verksamheten före förändring av rörelsekapital</b>		<b>-35 576</b>	<b>-27 605</b>
<b>Kassaflöde från förändring av rörelsekapital</b>			
Ökning/minskning av rörelsefordringar		-29 816	66
Ökning/minskning av rörelseskulder		25 121	-3 168
<b>Summa förändring av rörelsekapital</b>		<b>-4 695</b>	<b>-3 102</b>
<b>Kassaflöde från den löpande verksamheten</b>		<b>-40 271</b>	<b>-30 708</b>
<b>Kassaflöde från investeringsverksamheten</b>			
Investeringar i immateriella tillgångar		-874	-1 370
Förvärv av dotterbolag		-27 770	-169 000
Långfristiga fordringar/skulder koncernföretag		-32 965	-17 312
Övriga finansiella anläggningstillgångar		-	513
<b>Kassaflöde från investeringsverksamheten</b>		<b>-61 609</b>	<b>-187 169</b>
<b>Kassaflöde från finansieringsverksamheten</b>			
Nyemission		-	3 020
Ökning/minskning av skulder till kreditinstitut		-902	344 009
<b>Kassaflöde från finansieringsverksamheten</b>		<b>-902</b>	<b>347 029</b>
<b>Årets kassaflöde</b>		<b>-102 782</b>	<b>129 152</b>
Minskning/ökning av likvida medel			
Likvida medel vid årets början		131 113	1 961
Kursdifferenser i likvida medel		-	-
<b>Likvida medel vid årets slut</b>		<b>28 331</b>	<b>131 113</b>

**Not 1****Moderbolagets redovisningsprinciper**

Vid upprättande av moderbolagets bokslut har RFR 2 Redovisning för juridiska personer och årsredovisningslagen tillämpats. Tillämpningen av RFR 2 innebär att moderbolaget i årsredovisningen för den juridiska personen tillämpar samtliga av EU antagna IFRS och uttalanden så långt detta är möjligt inom ramen för årsredovisningslagen, tryggandelagen och med hänsyn till sambandet mellan redovisning och beskattning. Redovisningsprinciperna har tillämpats konsekvent på alla perioder om inget annat framgår.

**Uppställningsform**

Moderbolagets resultaträkning och rapport över finansiell ställning följer årsredovisningslagens uppställningsform. Rapport över förändringar i eget kapital följer koncernens uppställningsform men innehåller de kolumner som anges i årsredovisningslagen. Vidare innebär det skillnad i benämningar, jämfört med koncernredovisningen, främst avseende finansiella intäkter och kostnader och eget kapital.

**Andelar i koncernföretag**

Andelar i koncernföretag redovisas till anskaffningsvärde efter avdrag för eventuella nedskrivningar. I anskaffningsvärdet inkluderas förvärvsrelaterade kostnader och eventuella tilläggsköpeskillningar. När det finns en indikation på att andelar i koncernföretag minskat i värde görs en beräkning av återvinningsvärdet. Är detta lägre än det redovisade värdet görs en nedskrivning. Nedskrivningar redovisas i posten "Resultat från andelar i koncernföretag" i resultaträkningen.

**Finansiella instrument**

IFRS 9 tillämpas ej i moderbolaget och finansiella instrument värderas till anskaffningsvärde. Inom efterföljande perioder

kommer finansiella tillgångar som är anskaffade med avsikt att innehas kortsiktigt att redovisas i enlighet med lägsta värdets princip till det lägsta av anskaffningsvärde och marknadsvärde. Dock måste moderbolaget tillämpa nedskrivningsreglerna i IFRS 9 och vid varje balansdag bedömer moderbolaget om det finns någon indikation på nedskrivningsbehov i någon av de finansiella anläggningstillgångarna. Nedskrivning sker om värdenedgången bedöms vara bestående. Nedskrivning för räntebärande finansiella tillgångar redovisade till upplupet anskaffningsvärde beräknas som skillnaden mellan tillgångens redovisade värde och nuvärdet av företagsledningens bästa uppskattning av de framtida kassaflödena diskonterade med tillgångens ursprungliga effektivränta. Nedskrivningsbeloppet för övriga finansiella anläggningstillgångar fastställs som skillnaden mellan det redovisade värdet och det högsta av verkligt värde med avdrag för försäljningskostnader och nuvärdet av framtida kassaflöden.

**Leasing**

Samtliga leasingavtal och tillhörande leasingavgifter redovisas som en kostnad linjärt över leasingperioden.

**Bokslutsdispositioner**

Koncernbidrag redovisas som bokslutsdispositioner i moderbolagets resultaträkning.

**Nya redovisningsprinciper för 2020**

Ett flertal ändringar av befintliga standarder har publicerats och träder i kraft 2020 och senare. Inga av dessa har en väsentlig påverkan på moderbolaget finansiella rapporter.

**Not 2****Ersättning till revisorer**

	2020	2019
<b>KPMG</b>		
Revisionsuppdraget	280	-
Revisionsverksamhet utöver revisionsuppdraget	20	-
Övriga tjänster	-	-
<b>Summa</b>	<b>300</b>	<b>-</b>
<b>BDO</b>		
Revisionsuppdraget	-	155
Revisionsverksamhet utöver revisionsuppdraget	-	-
Övriga tjänster	-	-
<b>Summa</b>	<b>-</b>	<b>155</b>
<b>Summa totalt</b>	<b>300</b>	<b>155</b>

**Not 3****Leasing**

Moderbolaget har leasingavtal, primärt för hyra av lokaler samt leasing av bilar. Årets leasingkostnader och framtida minimiåtaganden beträffande dessa avtal framgår av följande sammanställning:

	2020	2019
Årets leasingkostnader	854	620
<b>Framtida minimiåtaganden</b>		
	2020	2019
2020	-	684
2021	877	641
2022 och 2022 inkl. avgifter t.om. kontraktstidens slut	877	577
2023 inkl. avgifter t.om. kontraktstidens slut	794	-
<b>Summa</b>	<b>2 547</b>	<b>1 902</b>

**Not 4****Anställda, personalkostnader och ledande befattningshavares ersättningar****Medelantalet anställda**

	2020		2019	
	Antal anställda	Varav män	Antal anställda	Varav män
Sverige	2	2	2	2

**Personalkostnader**

I moderbolaget finns endast avgiftsbestämda pensionskostnader. Av moderbolagets pensionskostnader avser 713 (496) moderbolagets styrelse och VD.

	2020					2019				
	Löner och ersättningar	Övriga sociala kostnader	Pensionskostnader	Övriga personalkostnader	Summa personalkostnader	Löner och ersättningar	Övriga sociala kostnader	Pensionskostnader	Övriga personalkostnader	Summa personalkostnader
Sverige	3 335	1 200	731	321	5 587	2 483	969	616	91	4 159

**Löner och ersättningar och pensionskostnader fördelat på styrelse och VD samt övriga anställda**

	2020			2019		
	Löner och ersättningar	Varav rörlig ersättning och dylikt	Pensionskostnader	Löner och ersättningar	Varav rörlig ersättning och dylikt	Pensionskostnader
Styrelsen i moderbolaget	75	-	-	-	-	-
VD och övriga ledande befattningshavare	2 811	548	713	1 858	-	496
Övriga anställda	449	-	18	625	-	120
<b>Summa</b>	<b>3 335</b>	<b>548</b>	<b>731</b>	<b>2 483</b>	<b>-</b>	<b>616</b>

**Löner och ersättningar fördelat per styrelseledamot, VD och övriga ledande befattningshavare**

För vidare information, se not 6 i koncernen.

**Not 5****Resultat från andelar i koncernföretag**

	2020	2019
Utdelningar från koncernföretag	9 906	-
<b>Summa</b>	<b>9 906</b>	<b>-</b>

**Not 6****Finansiella intäkter och finansiella kostnader****Finansiella intäkter**

	2020	2019
Ränteintäkter, externa	11	7
Ränteintäkter från koncernföretag	3 393	1 494
Valutakursdifferenser	-	-
<b>Summa</b>	<b>3 403</b>	<b>1 502</b>

**Finansiella kostnader**

	2020	2019
Räntekostnader, externa	-27 392	-12 823
Räntekostnader på övriga långfristiga skulder	-421	-535
Räntekostnader på skulder till koncernföretag	-4 797	-5 817
Övriga finansiella kostnader	-436	-3 221
Valutakursdifferenser	-5 073	-3 081
Resultat från kortfristiga placeringar	-191	-
<b>Summa</b>	<b>-38 310</b>	<b>-25 478</b>

**Not 7****Bokslutsdispositioner**

	2020	2019
Erhållna koncernbidrag	23 700	10 000
Lämnade koncernbidrag	-258	-
<b>Summa</b>	<b>23 442</b>	<b>10 000</b>

**Not 8****Skatter****Redovisade i moderbolaget rapport över totalresultat**

	2020	2019
<b>Aktuell skatt</b>		
Inkomstskatt för perioden	-12	-
<b>Summa aktuell skattekostnad</b>	<b>-12</b>	<b>-</b>
<b>Uppskjuten skatt</b>		
Temporära skillnader	798	-
<b>Summa uppskjuten skattekostnad</b>	<b>798</b>	<b>-</b>
<b>Total redovisad skatt på årets resultat</b>	<b>786</b>	<b>-</b>

Moderbolaget skattekostnad för året uppgick till 798 (0) TSEK eller 6,4 (0,0) % av resultat före skatt

**Avstämning av verklig skatt**

Skillnaden mellan redovisad och förväntad skattekostnad förklaras nedan. Den förväntade skattekostnaden är beräknad utifrån resultat före skatt för moderbolaget multiplicerat med skatt enligt gällande skattesats för moderbolaget vilket är 21,4% för 2020 och 21,4% för 2019

	2020	2020 (%)	2019	2019 (%)
Resultat före skatt	-12 239		-23 368	
Förväntad skattekostnad	2 619	-21,4%	5 001	-21,4%
Ej skattepliktig utdelning från dotterbolag	2 120	-17,3%	-	0,0%
Ej avdragsgilla kostnader	-61	0,5%	-52	0,2%
Ej avdragsgilla räntekostnader enligt ränteavdragsbe- gränsningsreglerna	-5 825	47,6%	-3 814	16,3%
Utnyttjade ej aktiverade underskottsavdrag från tidigare år	1 135	-9,3%	-	0,0%
Under året uppkomna underskottsavdrag för vilken uppskjuten skattefordran ej redovisats	-	0,0%	-1 135	4,9%
Temporära skillnader	798	-6,5%	-	0,0%
<b>Total redovisad skatt på årets resultat</b>	<b>786</b>	<b>-6,4%</b>	<b>0</b>	<b>0,0%</b>

**Redovisade i moderbolagets rapport över finansiell ställning****Förändring av uppskjuten skatt**

	2020-12-31			2019-12-31		
	Tillgångar	Skulder	Summa	Tillgångar	Skulder	Summa
Värde vid årets början	-	-	-	-	-	-
Uppskjuten skatt redovisad i årets resultat	798	-	798	-	-	-
<b>Summa vid årets slut</b>	<b>798</b>	<b>-</b>	<b>798</b>	<b>-</b>	<b>-</b>	<b>-</b>

**Uppskjutna skattefordringar och uppskjutna skatteskulder**

	2020-12-31		2019-12-31	
	Tillgångar	Skulder	Tillgångar	Skulder
Övriga temporära skillnader	798	-	-	-
<b>Summa</b>	<b>798</b>	<b>-</b>	<b>-</b>	<b>-</b>

## Underskottsavdrag

Vid årets utgång hade moderbolaget totala skattemässiga underskottsavdrag på 3 701 (9 005) TSEK. Ingen uppskjuten skatt har redovisats relaterat till de skattemässiga underskottsavdragen. Motiveringen till att inte aktivera underskottsavdragen är att de underskott som finns är för närvarande koncernbidragsspärrade. Förfallotiden för samtliga underskottsavdrag framgår av tabellen.

## Förfallostruktur underskottsavdrag

	2020-12-31	2019-12-31
Oberänsad livslängd	3 701	9 005
<b>Summa</b>	<b>3 701</b>	<b>9 005</b>

## Not 9

## Övriga immateriella anläggningstillgångar

	Övriga immateriella tillgångar
<b>2019-12-31</b>	
<i>Akkumulerade anskaffningsvärden</i>	
Ingående anskaffningsvärde	-
Årets anskaffningar	1 370
<b>Utgående ackumulerade anskaffningsvärden</b>	<b>1 370</b>
<i>Akkumulerade avskrivningar</i>	
Ingående avskrivningar	-
Årets avskrivningar	-
<b>Utgående ackumulerade avskrivningar</b>	<b>-</b>
<b>Utgående redovisat värde</b>	<b>1 370</b>
<b>2020-12-31</b>	
<i>Akkumulerade anskaffningsvärden</i>	
Ingående anskaffningsvärde	1 370
Årets anskaffningar	874
<b>Utgående ackumulerade anskaffningsvärden</b>	<b>2 244</b>
<i>Akkumulerade avskrivningar</i>	
Ingående avskrivningar	-
Årets avskrivningar	-317
<b>Utgående ackumulerade avskrivningar</b>	<b>-317</b>
<b>Utgående redovisat värde</b>	<b>1 927</b>

## Not 10

## Andelar i koncernföretag

## Årets förändring

	2020-12-31	2019-12-31
Värde vid periodens början	384 363	134 876
Förvärv av dotterbolag	57 770	250 000
Kostnadsföring av tidigare aktiverade förvärvskostnader	-	-513
Avyttring av dotterbolag	-70 000	-
<b>Värde vid periodens slut</b>	<b>372 133</b>	<b>384 363</b>

## Moderbolagets innehav av aktier i dotterbolag per 31 december 2020

	Organisationsnummer	Säte	Antal andelar	Kapitalandel & rösträttsandel	Redovisat värde
Norrbottens Bergteknik AB	556428-9063	Älvsbyn	1 000	100%	34 500
Vestfold AS	952960326	Sandefjord	6 536	100%	99 863
Pålab Holding AB	556710-7775	Göteborg	1 000	100%	180 000
Prospekteringsteknik i Norrland AB	556564-9000	Luleå	3 200	100%	57 770
GeO Pålen AB	556775-0814	Göteborg	7 950	100%	-
<b>Totalt redovisat värde dotterbolag</b>					<b>372 133</b>

## Nedskrivningsprövning

För att säkerställa att det inte finns någon risk för nedskrivningsbehov testas det bokförda värdet på aktier i dotterbolagen genom att jämföras med substansvärdet (det egna kapitalet) i dotterbolagen per balansdagen. I de fall substansvärdet understiger det bokförda värdet genomförs ett nedskrivningstest. Årets nedskrivningstest av bokfört värde på aktier i dotterbolag har inte resulterat i någon nedskrivning.

**Not 11****Fordringar och skulder koncernföretag****Långfristiga fordringar hos koncernföretag**

Avser långfristiga fordringar på dotterbolag. Del av fordringarna är i NOK och därmed uppstår valutaomräkningsdifferenser. Nedan visas årets förändring.

	2020-12-31	2019-12-31
Värde vid periodens början	69 167	-
Utlåning	112 069	68 879
Omräkningsdifferens	-3 960	288
Omklassificering från kortfristig fordran till långfristig fordran	4 408	-
<b>Värde vid periodens slut</b>	<b>181 684</b>	<b>69 167</b>

**Kortfristiga fordringar hos koncernföretag**

Avser kortfristiga fordringar på dotterbolag, fordringar på dotterbolag kopplat till koncernkontostruktur i Sverige och kortfristiga fordringar på moderbolag. Se specifikation nedan.

	2020-12-31	2019-12-31
Kortfristiga fordringar på dotterbolag	29 054	15 276
Fordringar på dotterbolag, koncernkonto	72 910	17 580
Kortfristiga fordringar på moderbolag	180	180
<b>Summa</b>	<b>102 144</b>	<b>33 037</b>

**Långfristiga skulder till koncernföretag**

Avser långfristiga skulder till dotterbolag och långfristiga skulder till moderbolag. Se specifikation nedan.

	2020-12-31	2019-12-31
Långfristiga skulder till dotterbolag	10 000	-
Långfristiga skulder till moderbolag	-	82 269
<b>Summa</b>	<b>10 000</b>	<b>82 269</b>

**Kortfristiga skulder till koncernföretag**

Avser kortfristiga skulder till dotterbolag, skulder till dotterbolag kopplat till koncernkontostruktur i Sverige och kortfristiga skulder till moderbolag. Se specifikation nedan.

	2020-12-31	2019-12-31
Kortfristiga skulder till dotterbolag	1 789	176
Skulder till dotterbolag, koncernkonto	47 799	29 099
Kortfristiga skulder till moderbolag	901	715
<b>Summa</b>	<b>50 489</b>	<b>29 989</b>

**Not 12****Finansiella skulder****Förfallostruktur finansiella skulder**

2020-12-31	Obligationslån	Skulder till koncernföretag	Övriga långfristiga skulder	Summa
Förfaller mindre än 3 månader från balansdagen	-	-	-	-
Förfaller mellan 3 månader och 1 år från balansdagen	-	-	-	-
Förfaller mellan 1 - 2 år från balansdagen	-	-	10 000	10 000
Förfaller mellan 2 - 5 år från balansdagen	393 909	-	25 253	419 162
Förfaller mer än 5 år från balansdagen	-	10 000	-	10 000
<b>Summa</b>	<b>393 909</b>	<b>10 000</b>	<b>35 253</b>	<b>439 162</b>

2019-12-31	Obligationslån	Skulder till koncernföretag	Övriga långfristiga skulder	Summa
Förfaller mindre än 3 månader från balansdagen	-	-	-	-
Förfaller mellan 3 månader och 1 år från balansdagen	-	-	-	-
Förfaller mellan 1 - 2 år från balansdagen	-	10 944	13 290	24 234
Förfaller mellan 2 - 5 år från balansdagen	392 400	71 325	46 507	510 232
Förfaller mer än 5 år från balansdagen	-	-	-	-
<b>Summa</b>	<b>392 400</b>	<b>82 269</b>	<b>59 797</b>	<b>534 466</b>

**Upplåning****Obligationslån**

Nordisk Bergtekniks säkerställda företagsobligationer med total utestående volym om 400 MSEK noterades på Nasdaq Stockholm Bond Market den 29 maj 2020. I samband med upptagandet till handel av Nordisk Bergtekniks företagsobligationer på Nasdaq Stockholm avnoterades obligationerna från Nasdaq First North Bond Market. Obligationerna löper med en rörlig ränta om STIBOR 3m + 600 räntepunkter och har slutligt förfall i juni 2023.

Obligationsvillkoren innehåller en covenant för kvoten nettoskuld / EBITDA som maximalt får uppgå till 4,75. Justerad nettoskuld för koncernen uppgick till 569,1 (447,6) MSEK och justerad EBITDA rullande tolv månader proforma för koncernen uppgick till 172,6 (101,6) MSEK, båda beräknade enligt obligationsvillkorens definitioner, vilket ger kvoten 3,30 (3,22) per 31 december 2020.

**Övriga långfristiga skulder**

Övriga långfristiga skulder avser skulder som uppstått i samband med förvärv av dotterbolag där del av köpeskillingen har reglerats genom ett reverslån samt villkorade tilläggsköpeskillningar som uppstått i samband med rörelseförvärv. Den villkorade tilläggsköpeskillingen baseras på förvärvets finansiella resultat 2019-2023 och är värderad till maximalt utfall baserat på förvärvets finansiella resultat och budget/prognos framåt.

**Not 13****Upplupna kostnader och förutbetalda intäkter**

	2020-12-31	2019-12-31
Semesterlöneskuld	419	314
Lönekostnader	1 507	-
Sociala avgifter	132	99
Löneskatt	177	149
Räntekostnader	197	271
Övriga upplupna kostnader	7 381	1 035
<b>Summa</b>	<b>9 812</b>	<b>1 868</b>

**Not 14****Eget kapital****Aktiekapital**

I posten aktiekapital ingår det registrerade aktiekapitalet för moderbolaget. Aktiekapitalet utgörs av 44 000 000 A-aktier och 19 693 200 B-aktier per 31 december 2020. Kvotvärdet på aktierna är 0,01 kronor. Totalt antal aktier uppgår till 63 693 200 st.

**Pågående nyemission**

Per 31 december 2020 finns det pågående ej registrerade nyemissioner som omfattar totalt 8 554 188 B-aktier; totalt 85 542 kronor med kvotvärdet 0,01 kronor. De är redovisade under pågående nyemission och kommer under 2021 omklassificeras till aktiekapital när registrering har skett. Totalt antal aktier inklusive de pågående nyemissionerna uppgår till 72 247 388 st per 31 december 2020.

**Överkursfond**

Avser eget kapital som är tillskjutet från ägarna. De transaktioner som förekommit är emissioner till överkurs. Beloppet som ingår i övrigt tillskjutet kapital motsvarar således erhållet kapital utöver nominellt belopp av emissionen.

**Balanserade vinstmedel och årets resultat**

I balanserade vinstmedel och årets resultat ingår ackumulerade vinster och förluster i moderbolaget med avdrag för utbetalade utdelningar.

**Not 15****Ställda säkerheter och eventualförpliktelser****Ställda säkerheter**

	2020-12-31	2019-12-31
Aktier i dotterbolag	372 133	384 363
Långfristiga fordringar på koncernföretag	181 684	69 167
<b>Summa</b>	<b>553 817</b>	<b>453 530</b>

Ställda säkerheter utgör motförbindelser för moderbolagets obligationslån och checkräkningskredit.

**Eventualförpliktelser**

	2020-12-31	2019-12-31
Borgen för dotterbolag	475	18 204
<b>Summa</b>	<b>475</b>	<b>18 204</b>

**Not 16****Transaktioner med koncernföretag**

Moderbolagets nettoomsättning utgörs av management fee som faktureras ut till dotterbolagen vilket innebär att hela moderbolagets nettoomsättning är koncernintern.

För transaktioner med Nordisk Bergteknik ABs moderbolag Pegroco Invest AB, se not 17.

Under året har vissa tjänster köpts in från dotterbolag, totala kostnader uppgår till 1 344 (1 695) TSEK.



**Not 17****Transaktioner med närstående****Följande transaktioner har skett med närstående:**

		2020	2019
<i>Bolag</i>	<i>Avser</i>		
Pegroco Invest AB	Management fee-kostnad och kostnad för övriga tjänster	-3 025	-2 986
Pegroco Invest AB	Räntekostnader för ägarlån	-4 796	-5 763
Ouest AB	CFO-tjänster	-3 043	-1 551
Atandakil Invest AB	Hyra	-278	-222
<b>Summa</b>		<b>-11 142</b>	<b>-10 522</b>

**Fordringar och skulder vid periodens slut till följd av transaktioner med närstående:**

		2020	2019
<i>Fordringar på närstående</i>			
Pegroco Invest AB - fordran		180	180
<b>Summa</b>		<b>180</b>	<b>3 134</b>
<i>Skulder till närstående</i>			
NP Förvaltnings AB - tilläggsköpeskilling		15 000	25 000
Pegroco Invest AB - leverantörsskuld		756	715
Pegroco Invest AB - ägarlån och ränteskuld		-	82 269
Ouest AB - leverantörsskuld		195	193
Atandakil Invest AB - leverantörsskuld		-	222
<b>Summa</b>		<b>15 951</b>	<b>108 399</b>

**Övriga transaktioner med närstående**

I samband med en extra bolagsstämma den 30 oktober 2020 beslutades att genomföra en nyemission till styrelsen och ledande befattningshavare. Samtliga styrelseledamöter, VD, CFO och affärsområdeschef för Berg Norge gavs möjlighet att teckna 84 350 aktier var och nyemissionen blev fulltecknad. Totalt tillskott till eget kapital uppgick till 16 MSEK och kommer inbetalas 2021.

**Not 18****Förslag till resultatdisposition****Resultatdisposition moderbolaget (SEK)**

	2020-12-31	2019-12-31
<i>Fritt eget kapital i moderbolaget är:</i>		
Balanserade vinstmedel	-16 166 978	7 201 393
Överkursfond	293 690 104	67 478 442
Årets resultat	-11 453 401	-23 368 371
<b>Summa</b>	<b>266 069 725</b>	<b>51 311 464</b>
<i>Styrelsen och verkställande direktören föreslår:</i>		
- att i ny räkning överföres	266 069 725	51 311 464
<b>Summa</b>	<b>266 069 725</b>	<b>51 311 464</b>

Koncernens resultat- och balansräkningar kommer att föreläggas årsstämman för fastställelse.

Styrelsen och verkställande direktören försäkrar att koncernredovisningen har upprättats i enlighet med internationella redovisningsstandarder IFRS sådana de antagits av EU och ger en rättvisande bild av koncernens ställning och resultat. Årsredovisningen har upprättats i enlighet med god redovisningssed och ger en rättvisande bild av moderbolagets ställning och resultat.

Förvaltningsberättelsen för koncernen och moderbolaget ger en rättvisande översikt över utvecklingen av koncernens och moderbolagets verksamhet, ställning och resultat samt beskriver väsentliga risker och osäkerhetsfaktorer som moderbolaget och de företag som ingår i koncernen står inför.

Göteborg den 1 april 2021  
Nordisk Bergteknik AB (publ)  
Styrelsen

**Mats O Paulsson**  
Styrelseordförande

**Göran Näsholm**  
Styrelseledamot

**Ljot Strömseng**  
Styrelseledamot

**Marie Osberg**  
Styrelseledamot

**Victor Örn**  
Styrelseledamot

**Andreas Christoffersson**  
Verkställande direktör

Vår revisionsberättelse är avgiven den 1 april 2021  
KPMG AB

**Daniel Haglund**  
Auktoriserad revisor



# Revisionsberättelse

Till bolagsstämman i Nordisk Bergteknik AB (publ)  
Org.nr. 559059-2506

## Rapport om årsredovisningen och koncernredovisningen

### Uttalanden

Vi har utfört en revision av årsredovisningen och koncernredovisningen för Nordisk Bergteknik AB (publ) för år 2020 med undantag för bolagsstyrningsrapporten på sidorna 24-25. Bolagets årsredovisning och koncernredovisning ingår på sidorna 20-81 i detta dokument.

Enligt vår uppfattning har årsredovisningen upprättats i enlighet med årsredovisningslagen och ger en i alla väsentliga avseenden rättvisande bild av moderbolagets finansiella ställning per den 31 december 2020 och av dess finansiella resultat och kassaflöde för året enligt årsredovisningslagen. Koncernredovisningen har upprättats i enlighet med årsredovisningslagen och ger en i alla väsentliga avseenden rättvisande bild av koncernens finansiella ställning per den 31 december 2020 och av dess finansiella resultat och kassaflöde för året enligt International Financial Reporting Standards (IFRS), så som de antagits av EU, och årsredovisningslagen. Våra uttalanden omfattar inte bolagsstyrningsrapporten på sidorna 24-25. Förvaltningsberättelsen är förenlig med årsredovisningens och koncernredovisningens övriga delar.

Vi tillstyrker därför att bolagsstämman fastställer resultaträkningen och balansräkningen för moderbolaget och för koncernen.

Våra uttalanden i denna rapport om årsredovisningen och koncernredovisningen är förenliga med innehållet i den kompletterande rapport som har överlämnats till moderbolagets styrelse i enlighet med revisorsförordningens (537/2014) artikel 11.

### Grund för uttalanden

Vi har utfört revisionen enligt International Standards on Auditing (ISA) och god revisionsred i Sverige. Vårt ansvar enligt dessa standarder beskrivs närmare i avsnittet Revisorns ansvar. Vi är oberoende i förhållande till moderbolaget och koncernen enligt god revisorsred i Sverige och har i övrigt fullgjort vårt yrkesetiska ansvar enligt dessa krav.

Vi anser att de revisionsbevis vi har inhämtat är tillräckliga och ändamålsenliga som grund för våra uttalanden.

### Övriga upplysningar

Revisionen av årsredovisningen och koncernredovisningen för år 2019 har utförts av en annan revisor som lämnat en revisionsberättelse daterad den 24 april 2020 med omodifierade uttalanden i Rapport om årsredovisningen och koncernredovisningen.

### Särskilt betydelsefulla områden

Särskilt betydelsefulla områden för revisionen är de områden som enligt vår professionella bedömning var de mest betydelsefulla för revisionen av årsredovisningen och koncernredovisningen för den aktuella perioden. Dessa områden behandlades inom ramen för revisionen av, och i vårt ställningstagande till, årsredovisningen och koncernredovisningen som helhet, men vi gör inga separata uttalanden om dessa områden.

### Intäktsredovisning

Se not 2,3 och redovisningsprinciper på sidorna 30-35 i årsredovisningen och koncernredovisningen för detaljerade upplysningar och beskrivning av området.

### Beskrivning av området

Intäkter för 2020 i koncernen uppgick till 1 007,5 MSEK (710,4 MSEK för 2019).

Koncernen redovisar pågående entreprenaduppdrag över tid, vilket innebär att intäkter och kostnader redovisas i takt med att projekten genomförs. Intäkter och resultat redovisas i förhållande till uppberedningsgrad baserat på nedlagda kostnader per balansdagen i förhållande till bedömda totala kostnader vid projektets färdigställande. Befarade förluster kostnadsförs, så snart de är kända.

Intäkts- och resultatredovisningen bygger därmed delvis på bedömningar om den totala projektkostnaden och projektintäkten vid det efterföljande färdigställandet. Härtill kan förändring i bedömningen under projektens genomförande ge upphov till väsentlig påverkan på redovisade intäkter och resultat. Projekt prognoserna utvärderas regelbundet och justeras vid behov.

Ändrings- och tilläggsarbeten samt krav beaktas när koncernen bedömer det troligt att beloppet kommer att erhållas från beställaren och när beloppet kan mätas tillförlitligt.

Mot bakgrund av ovanstående finns det ett mått av bedömningar som är av stor betydelse för redovisningen av intäkter och resultat. Dessa bedömningar avser att uppskatta intäkter samt att bedöma oförutsebara kostnader.

### Hur området har beaktats i revisionen

Vi har informerat oss om och utvärderat ledningens process för genomgång av projekt på löpande räkning samt fast pris. Detta har inkluderat processen för att identifiera förlustprojekt samt processen för att bedöma intäkter och kostnader (inklusive bedömning av ändrings- och tilläggsarbeten). Vi har därigenom fått en förståelse för de projekt som ingått i vårt stickprov. Vi har gjort ett urval av kontrakt för att utvärdera

och bedöma de mest väsentliga områdena. Vi har bland annat:

- utvärderat pågående projekt och reservering av eventuella förlustprojekt.
- bedömt huruvida risker och möjligheter i projekten har speglats på ett balanserat sätt i projektvärderingarna.
- bedömt förlustkontrakt och om förlustriskreserver reflekterar riskerna i projektet samt gått igenom ledningens överväganden avseende dessa bedömningar.
- bedömt granskning av värdering kundfordringar och bedömning av reserveringar.

Projekt där särskilt komplexa områden har identifierats har diskuterats med ledningen utifrån prognostiserade intäkter och bedömda slutliga kostnader. Vi har vidare utvärderat rapporter från koncernens juridiska experter avseende tvister samt bedömt om och hur dessa beaktats i projektprognoserna.

### Värdering av goodwill samt aktier i dotterbolag

Se not 11 och redovisningsprinciper på sidan 30-35 i årsredovisningen och koncernredovisningen för detaljerade upplysningar och beskrivning av området.

#### Beskrivning av området

Koncernen redovisar per den 31 december 2020 goodwill om 260,4 MSEK (235,3 MSEK 2019), vilket utgör 20 % (23% 2019) av balansomslutningen. Goodwill ska årligen bli föremål för minst en så kallad nedskrivningsprövning vilken innehåller både komplexitet och betydande inslag av bedömningar från ledningen av koncernen. En nedskrivningsprövning måste upprättas för var och en av de kassagenererande enheterna, vilket för koncernen sammanfaller med dess tre affärsområden.

Goodwillen är fördelad på dessa tre enheter:

Prövningen ska enligt gällande regelverk genomföras enligt en viss teknik där ledningen måste göra framtidsbedömningar om verksamhetens både interna och externa förutsättningar och planer. Exempel på sådana bedömningar är framtida in- och utbetalningar, vilka bland annat kräver antaganden om framtida marknadsförut-sättning därmed indirekt om hur konkurrenter kan förväntas agera. Ett annat viktigt antagande är vilken diskonteringsränta som bör användas för att beakta att framtida bedömda inbetalningar är förenade med risk och därmed är värda mindre än likvida medel som är direkt tillgängliga för koncernen.

I moderbolaget redovisas aktier i dotterbolag till ett belopp om 372,1 MSEK (384,4 MSEK 2019). Moderbolaget försvarar värdet av aktier och andelar med hjälp av nuvärdesberäkningar, detta sker för respektive innehav.

#### Hur området har beaktats i revisionen

Vi har inspekterat bolagets nedskrivningsprövningar för att bedöma huruvida de är genomförda i enlighet med den teknik som föreskrivs. Vidare har vi bedömt rimligheten i de framtida in- och utbetalningarna samt den antagna diskonteringsräntan genom att ta del av och utvärdera ledningens skriftliga dokumentation och planer. Vi har även intervjuat ledningen.

Vi har ett revisionsteam med erfarenhet och specialistkunskap inom värdering och har därmed säkerställt erfarenhet och kompetens inom området, främst vad gäller antaganden med koppling till externa marknader och konkurrenter samt bedömning av bolagets antaganden avseende framtida in- och utbetalningar.

En viktig del i vårt arbete har även varit att utvärdera hur förändringar i antaganden kan påverka värderingen, det vill säga att utföra och ta del av ledningens så kallade känslighetsanalys.

Vi har också kontrollerat fullständigheten i upplysningarna i årsredo-visningen och bedömt om de överensstämmer med de antaganden som ledningen har tillämpat i sin nedskrivningsprövning samt om informationen är tillräckligt omfattande för att förstå gjorda bedömningar.

#### Annan information än årsredovisningen och koncernredovisningen

Detta dokument innehåller även annan information än årsredovisningen och koncernredovisningen och återfinns på sidorna 4-18. Det är styrelsen och verkställande direktören som har ansvaret för denna andra information.

Vårt uttalande avseende årsredovisningen och koncernredovisningen omfattar inte denna information och vi gör inget uttalande med bestyrkande avseende denna andra information.

I samband med vår revision av årsredovisningen och koncernredovisningen är det vårt ansvar att läsa den information som identifieras ovan och överväga om informationen i väsentlig utsträckning är oförenlig med årsredovisningen och koncernredovisningen. Vid denna genomgång beaktar vi även den kunskap vi i övrigt inhämtat under revisionen samt bedömer om informationen i övrigt verkar innehålla väsentliga felaktigheter.

Om vi, baserat på det arbete som har utförts avseende denna information, drar slutsatsen att den andra informationen innehåller en väsentlig felaktighet, är vi skyldiga att rapportera detta. Vi har inget att rapportera i det avseendet.

#### Styrelsens och verkställande direktörens ansvar

Det är styrelsen och verkställande direktören som har ansvaret för att årsredovisningen och koncernredovisningen upprättas och att de ger en rättvisande bild enligt årsredovisningslagen och, vad gäller koncernredovisningen, enligt IFRS så som de antagits av EU. Styrelsen och verkställande direktören ansvarar även för den interna kontroll som de bedömer är nödvändig för att upprätta en årsredovisning och koncernredovisning som inte innehåller några väsentliga felaktigheter, vare sig dessa beror på oegentligheter eller misstag.

Vid upprättandet av årsredovisningen och koncernredovisningen ansvarar styrelsen och verkställande direktören för bedömningen av bolagets och koncernens förmåga att fortsätta verksamheten. De upplyser, när så är tillämpligt, om förhållanden som kan påverka förmågan att fortsätta verksamheten och att använda antagandet om fortsatt drift. Antagandet om fortsatt drift

tillämpas dock inte om styrelsen och verkställande direktören avser att likvidera bolaget, upphöra med verksamheten eller inte har något realistiskt alternativ till att göra något av detta.

Styrelsens revisionsutskott ska, utan att det påverkar styrelsens ansvar och uppgifter i övrigt, bland annat övervaka bolagets finansiella rapportering.

#### Revisorns ansvar

Våra mål är att uppnå en rimlig grad av säkerhet om huruvida årsredovisningen och koncernredovisningen som helhet inte innehåller några väsentliga felaktigheter, vare sig dessa beror på oegentligheter eller misstag, och att lämna en revisionsberättelse som innehåller våra uttalanden. Rimlig säkerhet är en hög grad av säkerhet, men är ingen garanti för att en revision som utförs enligt ISA och god revisionssed i Sverige alltid kommer att upptäcka en väsentlig felaktighet om en sådan finns. Felaktigheter kan uppstå på grund av oegentligheter eller misstag och anses vara väsentliga om de enskilt eller tillsammans rimligen kan förväntas påverka de ekonomiska beslut som användare fattar med grund i årsredovisningen och koncernredovisningen.

Som del av en revision enligt ISA använder vi professionellt omdöme och har en professionellt skeptisk inställning under hela revisionen. Dessutom:

- identifierar och bedömer vi riskerna för väsentliga felaktigheter i årsredovisningen och koncernredovisningen, vare sig dessa beror på oegentligheter eller misstag, utformar och utför granskningsåtgärder bland annat utifrån dessa risker och inhämtar revisionsbevis som är tillräckliga och ändamålsenliga för att utgöra en grund för våra uttalanden. Risken för att inte upptäcka en väsentlig felaktighet till följd av oegentligheter är högre än för en väsentlig felaktighet som beror på misstag, eftersom oegentligheter kan innefatta agerande i maskopi, förfalskning, avsiktliga utelämnanden, felaktig information eller åsidosättande av intern kontroll.
- skaffar vi oss en förståelse av den del av bolagets interna kontroll som har betydelse för vår revision för att utforma granskningsåtgärder som är lämpliga med hänsyn till omständigheterna, men inte för att uttala oss om effektiviteten i den interna kontrollen.
- utvärderar vi lämpligheten i de redovisningsprinciper som används och rimligheten i styrelsens och verkställande direktörens uppskattningar i redovisningen och tillhörande upplysningar.
- drar vi en slutsats om lämpligheten i att styrelsen och verkställande direktören använder antagandet om fortsatt drift vid upprättandet av årsredovisningen och koncernredovisningen. Vi drar också en slutsats, med grund i de inhämtade revisionsbevisen, om huruvida det finns någon väsentlig osäkerhetsfaktor som avser sådana händelser eller förhållanden som kan leda till betydande tvivel om bolagets och koncernens förmåga att fortsätta verksamheten. Om vi drar slutsatsen att det finns en väsentlig osäkerhetsfaktor, måste vi i revisionsberättelsen fästa uppmärksamheten på upplysningarna i årsredovisningen och koncernredovisningen om den väsentliga osäkerhetsfaktorn eller, om sådana upplysningar är otillräckliga, modifiera uttalandet om årsredovisningen och koncernredovisningen. Våra slutsatser baseras på de revisionsbevis som inhämtas fram till datumet för revisionsberättelsen. Dock kan framtida händelser

eller förhållanden göra att ett bolag och en koncern inte längre kan fortsätta verksamheten.

- utvärderar vi den övergripande presentationen, strukturen och innehållet i årsredovisningen och koncernredovisningen, däribland upplysningarna, och om årsredovisningen och koncernredovisningen återger de underliggande transaktionerna och händelserna på ett sätt som ger en rättvisande bild.
- inhämtar vi tillräckliga och ändamålsenliga revisionsbevis avseende den finansiella informationen för enheterna eller affärsaktiviteterna inom koncernen för att göra ett uttalande avseende koncernredovisningen. Vi ansvarar för styrning, övervakning och utförande av koncernrevisionen. Vi är ensamt ansvariga för våra uttalanden.

Vi måste informera styrelsen om bland annat revisionens planerade omfattning och inriktning samt tidpunkten för den. Vi måste också informera om betydelsefulla iakttagelser under revisionen, däribland de eventuella betydande brister i den interna kontrollen som vi identifierat.

Av de områden som kommuniceras med styrelsen fastställer vi vilka av dessa områden som varit de mest betydelsefulla för revisionen av årsredovisningen och koncernredovisningen, inklusive de viktigaste bedömda riskerna för väsentliga felaktigheter, och som därför utgör de för revisionen särskilt betydelsefulla områdena. Vi beskriver dessa områden i revisionsberättelsen såvida inte lagar eller andra författningar förhindrar upplysning om frågan eller när, i ytterst sällsynta fall, vi bedömer att en fråga inte ska kommuniceras i revisionsberättelsen på grund av att de negativa konsekvenserna av att göra det rimligen skulle väntas vara större än allmänintresset av denna kommunikation.

### Rapport om andra krav enligt lagar och andra författningar

#### Uttalanden

Utöver vår revision av årsredovisningen och koncernredovisningen har vi även utfört en revision av styrelsens och verkställande direktörens förvaltning för Nordisk Bergteknik AB (publ) för år 2020 samt av förslaget till dispositioner beträffande bolagets vinst eller förlust.

Vi tillstyrker att bolagsstämman disponerar vinsten enligt förslaget i förvaltningsberättelsen och beviljar styrelsens ledamöter och verkställande direktören ansvarsfrihet för räkenskapsåret.

#### Grund för uttalanden

Vi har utfört revisionen enligt god revisionssed i Sverige. Vårt ansvar enligt denna beskrivs närmare i avsnittet Revisorns ansvar. Vi är oberoende i förhållande till moderbolaget och koncernen enligt god revisorssed i Sverige och har i övrigt fullgjort vårt yrkesetiska ansvar enligt dessa krav.

Vi anser att de revisionsbevis vi har inhämtat är tillräckliga och ändamålsenliga som grund för våra uttalanden.

#### Styrelsens och verkställande direktörens ansvar

Det är styrelsen som har ansvaret för förslaget till dispositioner beträffande bolagets vinst eller förlust. Vid förslag till utdelning

innefattar detta bland annat en bedömning av om utdelningen är försvarlig med hänsyn till de krav som bolagets och koncernens verksamhetsart, omfattning och risker ställer på storleken av moderbolagets och koncernens egna kapital, konsolideringsbehov, likviditet och ställning i övrigt.

Styrelsen ansvarar för bolagets organisation och förvaltningen av bolagets angelägenheter. Detta innefattar bland annat att fortlöpande bedöma bolagets och koncernens ekonomiska situation och att tillse att bolagets organisation är utformad så att bokföringen, medelsförvaltningen och bolagets ekonomiska angelägenheter i övrigt kontrolleras på ett betryggande sätt.

Verkställande direktören ska sköta den löpande förvaltningen enligt styrelsens riktlinjer och anvisningar och bland annat vidta de åtgärder som är nödvändiga för att bolagets bokföring ska fullgöras i överensstämmelse med lag och för att medelsförvaltningen ska skötas på ett betryggande sätt.

### Revisorns ansvar

Vårt mål beträffande revisionen av förvaltningen, och därmed vårt uttalande om ansvarsfrihet, är att inhämta revisionsbevis för att med en rimlig grad av säkerhet kunna bedöma om någon styrelseledamot eller verkställande direktören i något väsentligt avseende:

- företagit någon åtgärd eller gjort sig skyldig till någon försummelse som kan föranleda ersättningskyldighet mot bolaget, eller
- på något annat sätt handlat i strid med aktiebolagslagen, årsredovisningslagen eller bolagsordningen.

Vårt mål beträffande revisionen av förslaget till dispositioner av bolagets vinst eller förlust, och därmed vårt uttalande om detta, är att med rimlig grad av säkerhet bedöma om förslaget är förenligt med aktiebolagslagen.

Rimlig säkerhet är en hög grad av säkerhet, men ingen garanti för att en revision som utförs enligt god revisionsssed i Sverige alltid kommer att upptäcka åtgärder eller försummelser som kan föranleda ersättningskyldighet mot bolaget, eller att ett förslag till dispositioner av bolagets vinst eller förlust inte är förenligt med aktiebolagslagen.

Som en del av en revision enligt god revisionsssed i Sverige använder vi professionellt omdöme och har en professionellt skeptisk inställning under hela revisionen. Granskningen av förvaltningen och förslaget till dispositioner av bolagets vinst eller förlust grundar sig främst på revisionen av räkenskaperna. Vilka tillkommande granskningsåtgärder som utförs baseras på vår professionella bedömning med utgångspunkt i risk och väsentlighet. Det innebär att vi fokuserar granskningen på sådana åtgärder, områden och förhållanden som är väsentliga för verksamheten och där avsteg och överträdelser skulle ha särskild betydelse för bolagets situation. Vi går igenom och prövar fattade beslut, beslutsunderlag, vidtagna åtgärder och andra förhållanden som är relevanta för vårt uttalande om ansvarsfrihet. Som underlag för vårt uttalande om styrelsens förslag till dispositioner beträffande bolagets vinst eller förlust har vi granskat om förslaget är förenligt med aktiebolagslag.

### Revisorns granskning av bolagsstyrningsrapporten

Det är styrelsen som har ansvaret för bolagsstyrningsrapporten på sidorna 24-25 och för att den är upprättad i enlighet med årsredovisningslagen.

Vår granskning har skett enligt FARs uttalande RevR 16 Revisorns granskning av bolagsstyrningsrapporten. Detta innebär att vår granskning av bolagsstyrningsrapporten har en annan inriktning och en väsentligt mindre omfattning jämfört med den inriktning och omfattning som en revision enligt International Standards on Auditing och god revisionsssed i Sverige har. Vi anser att denna granskning ger oss tillräcklig grund för våra uttalanden.

En bolagsstyrningsrapport har upprättats. Upplysningar i enlighet med 6 kap. 6 § andra stycket punkterna 2-6 årsredovisningslagen samt 7 kap. 31 § andra stycket samma lag är förenliga med årsredovisningens och koncernredovisningens övriga delar samt är i överensstämmelse med årsredovisningslagen.

KPMG AB, Box 11908, 404 39 Göteborg, utsågs till Nordisk Bergteknik AB (publ)s revisor av bolagsstämman den 26 april 2020. KPMG AB eller revisorer verksamma vid KPMG AB har varit bolagets revisor sedan 2020.

Göteborg 2021-04-01

KPMG AB

### Daniel Haglund

Auktoriserad revisor

## Kommande rapporttillfällen

Delårsrapport för första kvartalet 2021 publiceras den 25 maj 2021.

Delårsrapport för andra kvartalet 2021 publiceras den 20 augusti 2021.

Delårsrapport för tredje kvartalet 2021 publiceras den 18 november 2021.

## Kontaktuppgifter

### Nordisk Bergteknik AB (publ)

Östra Hamngatan 52  
411 08 Göteborg  
Org.nr: 559059-2506  
Tel: 092-910 910  
www.nordiskbergteknik.se

### Norrbottnens Bergteknik AB

Betonggatan 3  
942 36 Älvsbyn  
Org.nr: 556428-9063  
Tel: 092-910 910  
www.bergteknik.se

### Pålaktiebolaget Svenska

Signalgatan 16  
442 40 Kungälv  
Org.nr: 556650-7496  
Tel: 0303-24 52 50  
www.palab.eu

### Bohus Bergsprängning AB

Hajums industriområde 3  
455 41 Hedekas  
Org.nr: 556400-7788  
Tel: 0524-300 20  
www.bohusberg.se

### Hyrcon Bergsprängning AB

Villagatan 1  
830 51 Hoting  
Org.nr: 556715-1237  
Tel: 067-140 098  
www.hyrcon.se

### Vestfold Fjellboring AS

Nordre Kullerød 6  
3241 Sandefjord, Norge  
Norskt org.nr: 952960326  
Tel: +47 33 48 95 50  
www.vestfold-fjellboring.no

### Songdalen Fjellsprengeing AS

Rosselandsvegen 46  
4647 Brennåsen, Norge  
Norskt org.nr: 961865972  
Tel: +47 977 33 449  
www.fjellsprengeing.no

### Norsk Fjellsprengeing AS

Nordre Kullerød 6  
3241 Sandefjord, Norge  
Norskt org.nr: 987459441  
Tel: +47 932 98 958  
www.norskfjellsprengeing.no

### Fjellsprenger AS

Industriveien 3  
3610 Kongsberg, Norge  
Norskt org.nr: 991566414  
Tel: +47 915 76 464  
www.vestfold-fjellboring.no

### Visinor AS

Vassdalsveien 17 / Pb 23  
8530 Bjerkvik  
Norskt org.nr : 992911026  
Tel: +47 800 43 500  
www.visinor.no

### Prospekteringsteknik i Norrland AB

Storgatan 125  
935 31 Norsjö  
Org.nr: 556564-9000  
Tel: 0910-581 450  
www.proteknorr.se





**NORDISK  
BERGTEKNIK**

Nordisk Bergteknik AB (publ)  
Org nr 559059-2506  
Östra Hamngatan 52, 411 08 Göteborg, Sverige  
[www.nordiskbergteknik.se](http://www.nordiskbergteknik.se)